

Господдержка АПК

Изменения
2017 года » стр. 12

**Северное земледелие:
миф или реальность?**

Агрономическое
собрание 2016 » стр. 17

Агроинформер

2016 год в цифрах
и фактах » стр. 10

ТОМСКИЙ агровестник

ежеквартальный
информационный бюллетень
№ 4 (52) ■ декабрь 2016

Время итогов и прогнозов



**Чемпионат
рабочих рук**

В Томске прошел региональный
этап World skills Russia
» стр. 29



**Зерно
профессионализма**

II Форум сельской молодежи
собрал свыше 100 участников
» стр. 32

6+

■ **Черданцева И.В.** – начальник Департамента по социально-экономическому развитию села Томской области (председатель редакционного совета).

■ **Булкина Е.А.** – заместитель начальника Департамента по социально-экономическому развитию села Томской области по экономике (зам. председателя редакционного совета).

■ **Матюхина В.А.** – помощник заместителя Губернатора Томской области по агропромышленной политике и природопользованию.

■ **Савенко А.В.** – заместитель начальника Департамента по социально-экономическому развитию села Томской области по производству.

■ **Шинкевич О.Ю.** – директор ОГБУ «Аграрный центр Томской области».

■ **Чудинова Ю.В.** – заместитель директора по научной работе Томского сельскохозяйственного института (филиала НГАУ).

■ **Зиновьева С.П.** – заместитель директора Сибирского НИИ сельского хозяйства и торфа.

■ **Черняйкин А.В.** – ректор Томского института переподготовки кадров и агробизнеса.

■ **Купцова Е.Н.** – начальник отдела по кадровой и административной работе Департамента по социально-экономическому развитию села Томской области.

Журнал издается ОГБУ «Аграрный центр Томской области» по государственному заданию Департамента по социально-экономическому развитию села Томской области.

Адрес редакции: 634009, г. Томск, ул. Пушкина, 16/1, оф. 40.
Телефон: 8 (38 22) 65-13-19.
E-mail: dalay20@yandex.ru, agrocentertomsk@yandex.ru, www.agroconsul.tomsk.ru.

Шеф-редактор: М. Петрова.
Журналисты: Е. Старостина, О. Неведомская.
Дизайн, верстка: А. Кузнецов.
Корректор: Е. Старостина.
Фото: Т. Воронцова, Е. Васильева.

Ответственность за достоверность информации в материалах несут авторы.

Отпечатано в ООО «Дельтаплан»: 634041, г. Томск, ул. Тверская, 81. Тираж: 860 экземпляров.

Подписаться на журнал «Томский агровестник» можно в ОГБУ «Аграрный центр Томской области» по телефону 8 (3822) 65-13-19, электронной почте dalay20@yandex.ru или в районных сельскохозяйственных информационно-консультационных центрах.

ТОМСКИЙ агровестник

содержание

Слово редактора	4
Новости	
Губернатор провел День главы местного самоуправления	4
Томичи смогут получить «Дальневосточный гектар», чтобы организовать фермерское хозяйство	5
Дмитрий Медведев дал ряд поручений по итогам совещания о господдержке АПК в 2017 году	5
Александр Ткачев представил основные положения прогноза научно-технологического развития АПК на период до 2030 года	6
Губернатор оценил темпы реконструкции свинокомплекса «Томский»	7
Китайская провинция Шаньдун предложила Томской области расширить сотрудничество в сфере сельского хозяйства	8
В 2016 году томичи экспортировали за рубеж 897 тонн кормовых отрубей, 56 тонн мороженого и 238 голов домашних животных	8
Готовится к открытию молочная ферма победителя первого областного конкурса «Томский фермер»	9
Агроинформер	
Итоги — 2016: сельскохозяйственный год в цифрах и фактах	10
Господдержка АПК	
Ирина Черданцева: «Новый год — новые приоритеты»	12
Агрономическое собрание	
Первой свежести	14
Урожай на 56 параллели. На Агрономическом собрании изучили потенциал северного земледелия	17
Развитие северного земледелия должно стать отдельным направлением в федеральной госпрограмме по сельскому хозяйству	21
Агрономическая учеба: лучшие практики Сибири и Беларуси — томичам	24
Эволюция клубней	25
Разработать программы кормопроизводства и использовать сорта местной селекции рекомендовал томским сельхозпроизводителям академик РАН Николай Кашеваров	27
ФАНО России предложило Томской области создать единственный в Сибири селекционно-генетический центр по птицеводству	28
Образование и карьера	
Чемпионат рабочих рук	29
Зерно профессионализма	32
Международный эксперт	
«У коров нет выходных...»	34
Человек дела	
Фантастика, ставшая реальностью	38
Подводя черту	
Что год минувший нам принес, что год грядущий нам готовит	40
Это интересно	
Символ 2017 года: мифы и реальность	43



Заместитель
губернатора
Томской области
по агропромыш-
ленной политике
и природо-
пользованию
Андрей Кнорр

Уважаемые коллеги, дорогие друзья!

Сердечно поздравляю Вас с Новым 2017
годом и светлым праздником
Рождества Христова!

С самого детства эти праздники дарят нам ощущение чуда, прекрасное настроение и хороший эмоциональный заряд на весь предстоящий год.

Традиционно мы с благодарностью провожаем старый год, с оптимизмом и верой встречаем новый. Всё, чего мы достигли в уходящем году, будет способствовать нашим новым свершениям и победам. Поэтому главное — сохранять бодрость духа, веру в собственные силы, желание трудиться и созидать.

Год Огненного Петуха сулит нам непрерывное движение вверх, изобилие жизненной энергии, стремление к самосовершенствованию и успеху.

Пусть под бой курантов в Ваш дом постучатся радость, мир и любовь! Примите самые теплые пожелания счастья, здоровья и благополучия Вам и Вашим близким. Пусть Новый год воплотит в жизнь все Ваши добрые замыслы, станет годом новых побед и приятных открытий, годом добрых человеческих отношений, тепла и радости. И пусть во всем неизменно сопутствует успех!



Начальник
Департамента
по социально-
экономическому
развитию села
Томской области
Ирина
Черданцева

Уважаемые работники агропромышленного комплекса, коллеги, ветераны!

Поздравляю Вас с Новым 2017 годом!

Новый год всегда связан с личными радостями, ожиданиями, надеждами и мечтами, он нацелен на обновление, процветание и дальнейшее развитие!

Уходящий 2016 год запомнится нам яркими юбилейными событиями, значимыми проектами и достижениями.

Какой будет наступающий год — зависит только от нас с вами, от нашей целеустремленности, инициативности, желания сделать нашу жизнь еще лучше!

И я искренне верю, что каждый из нас в 2017 году обязательно добьется успехов, профессиональных побед, приятных встреч и новых знакомств.

Крепкого Вам здоровья, хорошего настроения, счастья, мира и добра!

С Новым годом, друзья!

Декабрь — самый волшебный месяц в году, когда мы подводим итоги, строим планы на будущее. Это время мечтаний, прогнозов, время исполнения желаний.

Грядущий 2017 год — год Петуха — символа, неразрывно связанного с деревней. И думается, что это хороший знак для всех, кто работает на земле. Любой крестьянин знает: петух, хоть и боевая, но очень умная птица. Он защищает свое стадо от врагов, заботится о курочках и молодняке, зачастую является хозяином не только своего курятника, но и всего птичьего двора. Не зря в русском фольклоре петух всегда приходит на помощь слабым и имеет героический характер.

Но есть и пословица: «Пока петух не клюнет, мужик не перекрестится!». Чтобы сопутствовала удача, надо отбросить всю нашу

леность, косность, привычку откладывать на завтра, активизировать все свои знания, навыки, лучшие хозяйские и лидерские качества.

В этом номере «Томского агровестника» мы подводим итоги и строим прогнозы, даем советы и рекомендации, делимся опытом и рассказываем о передовых практиках. И, конечно, вместе с вами, читателями нашего журнала, надеемся на лучшее в наступающем году. И от того же зависит это лучшее, как не от нас самих?

С Новым годом, уважаемые аграрии, с новым счастьем!



С наилучшими пожеланиями,
шеф-редактор журнала
«Томский агровестник»,
Марина Петрова

Губернатор провел День главы местного самоуправления

Губернатор Сергей Жвачкин провел традиционную встречу с руководителями районов и городов Томской области. Глава региона поделился с главами местного самоуправления первыми итогами года и поставил новые задачи.

Открывая встречу, губернатор представил главам муниципалитетов нового начальника Управления МВД России по Томской области Александра Будника и нового главу Молчановского района Юрия Салькова, которому вручил удостоверение руководителя муниципалитета.

«Перед вами стоят непростые задачи, но надеюсь, что с вашим приходом замечательный Молчановский район выйдет из многолетней депрессии, а ваши коллеги из других районов будут вам не сочувствовать, а завидовать», — пожелал Сергей Жвачкин Юрию Салькову.



Подводя экономические и социальные итоги 2016 года, глава региона рассказал о масштабных проектах модернизации нефтехимических производств, открытии но-

вых лесоперерабатывающих заводов, успехах томских аграриев в растениеводстве и животноводстве. Губернатор напомнил о полувекovém юбилее нефтяной промышлен-

Томичи смогут получить «Дальневосточный гектар», чтобы организовать фермерское хозяйство

С 1 февраля 2017 года граждане России получают право на участие в программе «Дальневосточный гектар» (на Дальний Восток. рф).

Согласно Федеральному закону от 1 мая 2016 г. №119-ФЗ, участок земли в Дальневосточном федеральном округе площадью не более одного гектара может быть передан в безвозмездное пользование любому гражданину РФ под строительство жилого помещения, ведение предпринимательской деятельности или фермерского хозяйства. О своей готовности предоставить жителям регионов участки земли в безвозмездное пользование уже заявила Магаданская область.

Добавим, что программа «Дальневосточный гектар» принята по поручению Президента Российской Федерации Владимира Владимировича Путина по итогам I Восточного экономического форума и находится под его личным контролем.

ности и северной столицы области — города Стрежевого, а также о достижениях наших спортсменов, в том числе победе в финале Кубка мира по плаванию в ластах, который прошел в новом томском центре водных видов спорта «Звездный».

Сергей Жвачкин поблагодарил глав муниципалитетов за участие в масштабной областной программе ремонта местных дорог, сообщив, что в принятом накануне бюджете нового года снова заложено полмиллиарда рублей на продолжение этой программы. Также региональная власть приняла обновленную программу «Чистая вода» и уже со следующего года будет оснащать села локальными станциями очистки воды, которые работают по модульному принципу без присоединения к центральным сетям.

«Сообщаю, что в 2017 году помощь области муниципалитетам вновь составит не менее 22 миллиардов рублей, — сообщил на встрече губернатор Сергей Жвачкин. — За этими цифрами — заработная плата бюджетников, субсидии и льготы, ремонт дорог и многое другое. Напоминаю, что за эффективное расходование этих средств вы несете персональную ответственность».

Дмитрий Медведев дал ряд поручений по итогам совещания о господдержке АПК в 2017 году

Глава Правительства Дмитрий Медведев провёл совещание о мерах государственной поддержки сельскохозяйственных товаропроизводителей в 2017 году. По итогам совещания был подготовлен ряд поручений, в том числе Минсельхозу РФ, передает The DairyNews.

Минфину и Минсельхозу поручено предусмотреть в первоочередном порядке выделение средств федерального бюджета на возмещение части затрат на уплату процентов по инвестиционным кредитам (займам), полученным в российских кредитных организациях и сельскохозяйственных кредитных потребительских кооперативах.

Минсельхозу, Минфину, Минэкономразвития в ходе исполнения федерального бюджета на 2017 год и на плановый период 2018 и 2019 годов дано поручение проработать вопрос о дополнительном финансовом обеспечении возмещения части затрат на закладку и уход за многолетними плодовыми и ягодными насаждениями, проведения закупочных и товарных интервенций на рынках сельскохозяйственной продукции, сырья и продовольствия, реализации механизма льготного кредитования предприятий агропромышленного комплекса.

Минсельхозу совместно с Минфином, Минэкономразвития и Минюстом России поручено представить в правительство предложения по совершенствованию нормативно-правового регулирования в части:

- согласования субъектами Российской Федерации с Минсельхозом России в установленном порядке государственных программ развития агропромышленного комплекса субъектов Российской Федерации и (или) муниципальных программ развития агропромышленного комплекса;

- компенсации сельскохозяйственным товаропроизводителям ущерба, причинённого в результате чрезвычайных ситуаций природ-



ного характера, по решениям Правительства Российской Федерации вне зависимости от обеспечения сельскохозяйственными товаропроизводителями страховой защиты своих имущественных интересов, связанных с производством сельскохозяйственной продукции.

По итогам совещания было принято решение считать целесообразным утверждение в 2017 году актами Правительства Российской Федерации распределения (перераспределения) на конкурсной основе субсидий, предоставляемых из федерального бюджета бюджетам субъектов Российской Федерации на поддержку сельского хозяйства.

Кроме того, Минсельхозу совместно с АО «Россельхозбанк» поручено представить в правительство основные параметры на 2017–2020 годы Стратегии развития АО «Россельхозбанк» до 2020 года.

Отдельно Минсельхозу дано поручение представить в правительство Российской Федерации предложения по изменению механизма предоставления субсидий на оказание несвязанной поддержки сельскохозяйственным товаропроизводителям в области растениеводства и субсидий на повышение продуктивности крупного рогатого скота молочного направления.

Кроме того, ведомству поручено разработать меры по расширению применения сельскохозяйственного страхования с государственной поддержкой.

Александр Ткачев представил основные положения прогноза научно-технологического развития АПК на период до 2030 года

Министр сельского хозяйства Александр Ткачев представил прогноз научно-технологического развития агропромышленного комплекса Российской Федерации на период до 2030 года. Он позволит более качественно подходить к разработке документов стратегического развития в сфере АПК. Основные положения прогноза были представлены на заседании правительственной комиссии по вопросам АПК, которое провел председатель правительства РФ Дмитрий Медведев, сообщили в Минсельхозе.

— Хотел бы остановиться на сутевых вопросах научно-технологического развития отрасли, которые связаны с развитием селекции и генетики, глубокой переработкой сельскохозяйственного сырья, — отметил министр. — Речь идет о разработке и внедрении достижений отечественной науки, которые обеспечат импортозамещение в технологиях, а не только в производстве. Пока технологическое развитие сельского хозяйства опирается на достижения зарубежной науки. По целому ряду позиций доля импортных семян составляет от 20% до 80%. Например, доля импортных семян сахарной свеклы — 70%, семян кукурузы — 28%, семян подсолнечника — 44%, семян овощей — 23%. По картофелю эта зависимость достигает 80%.

В животноводстве с каждым годом импорт племенной продукции сокращается. Например, в 2015 году импортировано на 50% меньше молочного скота по сравнению с 2012 годом, импорт мясного КРС и свиней снизился на 97%. Племенное поголовье свиней имеется в необходимом количестве для нормального развития свиноводства. Это результат работы последних 3–5 лет.

Доля импорта в племенном молодняке молочного скота достигает 27%, в мясном скотоводстве это показатель лучше и составляет всего лишь 8%.

В то же время, высокая зависимость от использования импортного племенного материала остается в птицеводстве. Ежегодно закупается 7 млн суточных цыплят и 830 млн инкубационных яиц.

■ В прогнозе научно-технологического развития АПК есть два сценария: «Локальный рост» и более амбициозный — «Глобальный прорыв».



Начиная с 2015 года, реализуется новая мера поддержки — компенсация 20% прямых понесенных затрат на строительство селекционных центров. Первые 10 селекционно-семеноводческих центров и 4 селекционно-генетических центра уже получили поддержку. До 2020 года планируется построить и модернизировать около сотни таких центров, чтобы сформировать отечественный семенной фонд и генофонд сельскохозяйственных животных.

Не менее важно развивать селекцию и генетику с точки зрения экспорта, отметил Александр Ткачев. На сегодняшний день мировой рынок оригинальных, элитных и репродуктивных семян зерновых культур составляет 4,5 млрд долларов. На долю России приходится 1,3%. Эксперты прогнозируют рост этого рынка в 1,5 раза к 2030 году.

Еще одна важная тема, затронутая министром, — развитие глубокой переработки сельхозсырья. Россия за последние годы превратилась в крупного производителя и экспортера зерна. По пшенице РФ стала крупнейшим мировым экспортером — до 80%.

— Существует большой потенциал не только для импортозамещения, но и для экспорта продуктов глубокой переработки зерна, — подчеркнул Ткачев. — Так, мировой рынок аминокислот составляет 35 млрд долларов в год. При этом Россия на данном рынке практически не представлена. Занятие даже 10% рынка аминокислот позволит получать 3,5 млрд долларов в год экспортных доходов.

Основная причина отсутствия тако-го производства в России, по мнению

министра, — высокий уровень затрат на приобретение зарубежных технологий и строительство таких предприятий. Необходимо создать комплексную программу, подчеркнул он, позволяющую стимулировать и использовать отечественные разработки в области глубокой переработки зерна.

Для достижения наибольшей эффективности целесообразно включить направление глубокой переработки сельхозпродукции в Национальную технологическую инициативу, разработав «дорожную карту» в рамках направления «Фуднет».

К 2030 году Россия должна полностью обеспечивать себя крахмалами и другими продуктами глубокой переработки зерна, а также занимать хотя бы 5% мирового рынка данной продукции.

В области ветеринарии необходимо создать центры научных исследований на базе ведущих институтов и биопредприятий для проведения фундаментальных и прикладных исследований, направленных на разработку лекарственных средств для ветеринарного применения. Это позволит увеличить долю отечественных препаратов, применяемых в ветеринарии, с 40 до 90% к 2025 году, — привел основные положения прогноза Ткачев.

— В прогнозе научно-технологического развития АПК есть два сценария: «Локальный рост» и более амбициозный — «Глобальный прорыв». Если мы пойдем по второму сценарию, то опережающий рост экспорта позволит поддерживать динамику отрасли на уровне более 3% ежегодно до 2030 года, — подчеркнул глава Минсельхоза.

Губернатор оценил темпы реконструкции свиного комплекса «Томский»

В декабре Сергей Жвачкин, губернатор Томской области, посетил свинокомплекс «Томский» Сибирской Аграрной Группы и оценил темпы реализации двухлетнего проекта его реконструкции.

Сибирская Аграрная Группа вкладывает в санацию одного из крупнейших в стране свинокомплексов 2,5 миллиарда рублей, из которых 1,1 миллиарда составляют строительно-монтажные работы, 900 миллионов — приобретение оборудования, 500 миллионов — приобретение поголовья.

Генеральный директор компании Андрей Тютюшев показал главе региона модернизированные помещения для содержания поголовья — участки опороса и дорастивания поросят, а также рассказал об основных темпах инвестиционного проекта.

Несмотря на то, что на некоторых участках строительные работы еще продолжаются, в полностью отремонтированных цехах уже начато производство.

С августа на свинокомплексе идет этап обновления поголовья. Участок осеменения полностью заселен, а на опоросе уже появилась на свет первая тысяча поросят.

Сегодня на свинокомплексе «Томский» завезено около 19,5 тысячи голов свиней, что составляет 100% от запланированных показателей.

В 2017 году, когда предприятие выйдет на проектную мощность, руководство компании рассчитывает на увеличение среднесуточного привеса почти в 45% и, соответственно, снижение сроков содержания на 15%. Таким образом, за счет ускоренной «оборачиваемости» стада рост производственных объемов составит 30% — 3,1 тысячи тонн мяса в месяц.

«Даже в непростых экономических условиях Сибирская Аграрная Группа успешно реконструирует свинокомплекс, — подвел итоги визита на свиноводческое предприятие губернатор Томской области Сергей Жвачкин. — Этот инвестици-



■ На обновленном свинокомплексе «Томский» уже появилась на свет первая тысяча поросят.

онный проект очень важный и своевременный для развития сельского хозяйства. Уверен, жители Томской области и других регионов, где реализуется наша свинина, очень скоро почувствуют перемены на вкус».

Глава компании Андрей Тютюшев поблагодарил главу региона за поддержку проекта.

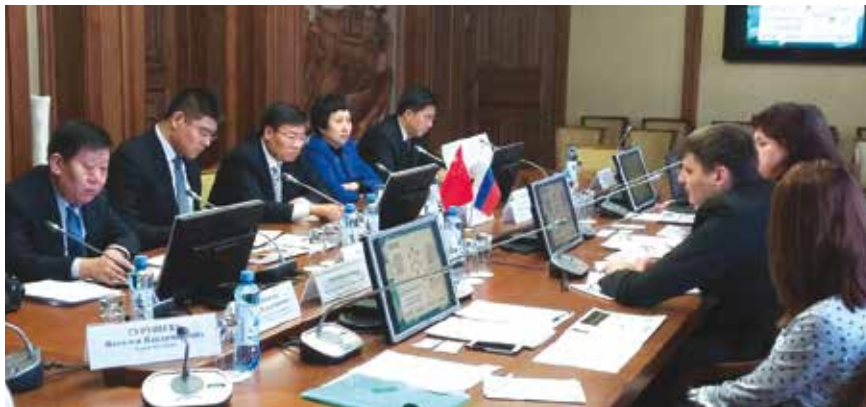
«Реконструировать всегда сложнее, чем строить с нуля. Вместе с областной властью мы сделали большое дело», — сказал он.



После визита на свинокомплекс Сергей Жвачкин, его заместитель по природопользованию и агропромышленной политике Андрей Кнорр и Андрей Тютюшев обсудили перспективы развития в регионе свиноводческой отрасли.



Китайская провинция Шаньдун предложила Томской области расширить сотрудничество в сфере сельского хозяйства



В Томской области побывала официальная делегация провинции Шаньдун. Целью рабочего визита стало обсуждение новых направлений сотрудничества в сфере агропромышленного комплекса между Томской областью и провинцией.

Делегацию Китая возглавил заместитель начальника Департамента сельского хозяйства провинции Шаньдун Чжуан Вэньчжун. В ее составе работали главы органов управления АПК, представители Центра внешнеэкономического сотрудничества и Сельскохозяйственного университета.

С российской стороны во встрече приняли участие начальник Департамента по социально-экономическому развитию села Томской области Ирина Черданцева, а также руководители областного Департамента международных и региональных связей, Китайско-Российской компании по развитию сельского хозяйства и Министерства иностранных дел России.

Напомним, сотрудничество Томской области с Китаем продолжается уже более 10 лет. Одним из ключевых моментов стало подписание в 2008 году соглашения об установлении партнерских отношений с провинцией Шаньдун. В результате в Асиновском районе было создано совместное российско-китайское предприятие в сфере лесопереработки. Объем инвестиций ЗАО «Роскитинвест» после старта проекта достиг 20 млрд рублей, еще 10

миллиардов китайские инвесторы планируют вложить в него до 2022 года.

В 2015 году между Администрацией региона и ОАО «Китайско-российская компания развития сельского хозяйства» заключен Меморандум о взаимопонимании и сотрудничестве, направленный на реализацию ряда крупных инвестпроектов: строительство животноводческих комплексов молочного и мясного направления, завода по производству сухого молока.

В 2016 году китайскими инвесторами на развитие аграрного сектора направлено 130 млн рублей: закуплена сельскохозяйственная техника, проведены работы по подъему залежных и вводу в оборот неиспользуемых земель сельхозназначения. И сегодня стороны готовы расширить направления сотрудничества в сфере сельского хозяйства.

— У наших коллег накоплен большой опыт по управлению и сопровождению, в том числе и научному, крупных молочно-товарных ферм с численностью скота свыше 30 тысяч голов, — отмечает начальник Департамента по социально-экономическому развитию села Томской области Ирина Черданцева. — Конечно, таких больших комплексов у нас нет. Но нам важно перенять эти практики, т.к. формирование молочно-го кластера по-прежнему является приоритетным направлением в нашем регионе. Мы ставим задачу по созданию и успешному функционированию крупных молочных комплексов.

» справка

Провинция Шаньдун — флагман сельского хозяйства в Китае, занимающий третье место по объему производства продукции АПК. На территории провинции насчитывается свыше 10 ферм с численностью скота более 30 тысяч голов. Среднее поголовье хозяйств — 10–15 тыс. голов КРС. Развито производство высококачественной «черной» свинины, зерна, хлопка, овощей и морепродуктов. В 18 городах расположены крупные научные центры, сопровождающие отрасль АПК. Поддержку аграрной науке оказывают 4 отраслевых университета и сельхозакадемия.

Кроме того, китайская сторона заинтересована в сотрудничестве с Томской областью в сфере кормовых культур и кормозаготовки, тепличного овощеводства и семеноводства, организации международного обмена студентами и учеными. В продовольственном секторе Китай изучает возможности импорта томской молочной продукции, зарекомендовавшей себя как натуральный и высококачественный продукт.

В 2016 году томичи экспортировали за рубеж 897 тонн кормовых отрубей, 56 тонн мороженого и 238 голов домашних животных

Управление Россельхознадзора по Томской области проанализировало данные по импортно-экспортным отношениям томских предприятий в 2016 году.

Так, за 11 месяцев года специалистами управления совместно с представителями ветеринарной службы проведено три обследования хозяйствующих субъектов, за-

Готовится к открытию молочная ферма победителя первого областного конкурса «Томский фермер»

Современная высокотехнологичная ферма на 75 голов построена всего за четыре месяца в хозяйстве Ильи Алексеева в селе Туендат Зырянского района. Летом 2016 года он стал победителем первого в регионе конкурса «Томский фермер», организованного по инициативе губернатора Сергея Жвачкина.

На реализацию проекта Илья Алексеев получил грант в размере 18 миллионов рублей. Сегодня ферма общей площадью 800 квадратных метров уже запущена в работу: из племрепродуктора «Сибирская Нива» (Новосибирская область) на объект завезены первые 50 нетелей молочно-мясной симментальской породы.

— Мы решили отдать предпочтение именно этой породе скота, поскольку она оптимально подходит для разведения в условиях многопрофильного крестьянско-фермерского хозяйства, — говорит Илья Александрович. — Параллельно с молочным животноводством, мы также занимаемся и мясным, а симменталы для этого предназначены генетически. Кроме того, эти



■ Открытие молочной фермы в КФХ Ильи Алексеева запланировано на январь 2017 года. По выходу ее на проектную мощность производство молока в Томской области возрастет на 400 тонн в год.

коровы дают молоко высокого качества, с жирностью не менее 4% и белковостью 3,4–3,6%, что позволит нам организовать сотрудничество с компаниями, занимающимися производством сыров. Первые отелы мы ожидаем получить весной, в марте-апреле. По выходу на проектную мощность ежедневно планируем отправлять на реализацию до 1,5 тонн молока. Таким образом производство молока в области за год вырастет на 400 тонн.

Ферма КФХ Ильи Алексеева полностью автоматизирована и построена с применением инновационных технологий, максимально исключая человеческий фактор. В доильном зале фирмой «Евромилк» установлено итальянское доильное оборудование, танкер-охладитель вместимостью три тонны бельгийского производства, современные экологичные энергосберегающие системы отопления, освещения и вентиляции. При строительстве коровника использованы прочные металлоконструкции и сэндвич-панели.

— Световой конек, сконструированный в системе освещения, позволяет полностью обеспечить животных естественным дневным светом до наступления темноты с минимальными энергозатратами. Если во всех помещениях фермы одновременно

» справка

КФХ «Алексеев И.А.» — одно из ведущих животноводческих хозяйств Зырянского района, имеющее социально значимую направленность. В нем созданы дополнительные рабочие места, оказывается помощь односельчанам в заготовке кормов, транспортировке сена, дроблении зерна. Животноводческий комплекс расположен вдали от жилой зоны, рядом с пастбищами и землями для кормопроизводства.

включить свет, расход электроэнергии составит не более трех киловатт в час, — пояснил Илья Александрович.

Добавим, что открытие фермы запланировано на январь 2017 года. В нем примут участие представители региональной власти, руководители и специалисты Департамента по социально-экономическому развитию села Томской области, Аграрного центра, Управления ветеринарии, Администрации Зырянского района, главы сельских поселений, фермерских хозяйств и сельхозорганизаций.

интересованных в ввозе (вывозе) своей продукции в страны ЕЭС, и семь предприятий, планирующих импорт и экспорт в (из) страны дальнего зарубежья.

Все обследованные предприятия признаны соответствующими ветеринарно-санитарным требованиям Евразийского экономического союза и третьих стран.

При этом в текущем году на территорию Томской области в соответствии с разрешениями Россельхознадзора ввезено более 18 млн штук инкубационного яйца из Португалии, 65 голов племенных хряков из Канады, 100 тыс. штук оплодотворенной икры из Франции, 2000 доз племенного материала из Дании.

С территории области экспортировано 897 тонн отрубей кормовых в Монголию, 56 тонн мороженого в Китай и Монголию. Проконтролирован вывоз гражданами в зарубежные страны 238 голов домашних животных.

ИТОГИ — 2016:

СЕЛЬСКОХОЗЯЙСТВЕННЫЙ ГОД В ЦИФРАХ И ФАКТАХ

20,6
тысяч рублей

средняя заработная плата за 2016 год в сельском хозяйстве Томской области в 2016 году (по предварительным данным). Темп роста оплаты труда в сельском хозяйстве Томской области (по полному кругу) превысил рост оплаты труда в целом по экономике региона на 8%.

2
млн
рублей

на одного работника в год — производительность труда томских аграриев самая высокая в Сибири.

32
млрд
рублей

объем произведенной сельхозпродукции

2
млрд
рублей

инвестиции, вложенные в модернизацию АПК

17
инвест-
проектов

реализуется в Томской области, в том числе 10 — направленных на развитие приоритетной отрасли молочного скотоводства

IV СЕЛЬСКИЙ СХОД ТОМСКОЙ ОБЛАСТИ



Сельский сход-2016, состоявшийся в марте, объединил свыше 700 аграриев не только из Томской, но и Новосибирской, Липецкой областей, Татарстана, Красноярского и Алтайского краев. Племенные хозяйства Томской области получили высокую оценку комиссии Министерства сельского хозяйства России, в составе представителей Департамента животноводства и племенного дела Минсельхоза РФ, Национального союза племенных организаций России, ОАО «Головной центр по воспроизводству сельхозживотных». Участники схода обсудили 5 слагаемых эффективного животноводства: кадры, коров, корма, кооперацию, капитал.

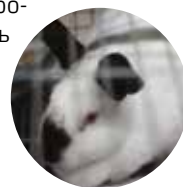
ВСЕРОССИЙСКИЙ ДЕНЬ ПОЛЯ 2016



Делегация Томской области стала самой большой региональной делегацией, представленной на всероссийском агропромышленном форуме, прошедшем в июле на Алтае. В ее состав вошло порядка 120 человек — руководители и специалисты органов управления АПК, сельхозпредприятий, инвесторы и проектировщики помещений. Помимо агрофорума томичи побывали в ряде передовых хозяйств Алтая. Поездка состоялась в рамках регионального Дня поля, который объединил семь различных семинаров, конференций и совещаний, прошедших в июле-августе, как в Томской области, так и за ее пределами.

В АСИНОВСКОМ РАЙОНЕ ПОСТРОЕНА ПЕРВАЯ В РЕГИОНЕ АВТОМАТИЗИРОВАННАЯ КРОЛИКОВОДЧЕСКАЯ ФЕРМА

Ферма на 1200 кроликоматок открылась в июле в с. Ново-Кусково на базе крестьянского (фермерского) хозяйства Елены и Андрея Куриленок, которые в 2013 году стали победителями конкурса «Семейная животноводческая ферма» и получили грант на развитие своего хозяйства в 6 млн рублей. Помещение построено на основе быстровозводимых конструкций из металлических каркасов и сэндвич-панелей. Ферма оснащена современными системами климат-контроля, автоматизированного кормления и поения, используется энергосберегающее светодиодное освещение. Всеми процессами управляет электроника — ухаживают за животными всего два работника.



Общий объем вложенных инвестиций составил 16 млн рублей, из которых почти 30% — средства господдержки. Помощь в реализации проекта оказала китайская компания ЗАО «Роскитинвест».



ЗЕРНО
303,5
ТЫС. ТОНН
101%

урожайность
16 ц/га (104,6%)



КОРМА
38 центнеров
кормовых
единиц
122%



НАДОИ
5235 кг
на корову
103,2%

в сельхоз-
организациях



ОВОЩИ
93,6
ТЫС. ТОНН
102,6%

урожайность
288,9 ц/га (102%)



ЯЙЦО
123,3
млн шт
102,2%

во всех категориях



МОЛОКО
141,0
ТЫС. ТОНН
100,4%

во всех категориях



КАРТОФЕЛЬ
253,0
ТЫС. ТОНН
84,8%

урожайность
161,1 ц/га (84,9%)



СЕМЕНА
61,5
ТЫС. ТОНН
106%

под урожай
2017 года



МЯСО
107,5
ТЫС. ТОНН
85,2%

скот и птица
во всех категориях

ЗОНАЛЬНЫЙ КОМБИКОРМОВЫЙ ЗАВОД ПОЛУЧИЛ СТАТУС ПЛЕМРЕПРОДУКТОРА ПО РАЗВЕДЕНИЮ СКОТА ЧЕРНО-ПЕСТРОЙ ПОРОДЫ

Соответствующий приказ издан Министерством сельского хозяйства РФ в октябре. ООО «Зональный комбикормовый завод» Зырянского района создан в 2005 году, является одним из ведущих молочных комплексов региона. По данным Департамента по социально-экономическому развитию села Томской области, на ферме содержится более 830 голов скота черно-пестрой породы, в том числе 330 коров. За пять лет поголовье здесь выросло на 147%, продуктивность — почти на 30%. По итогам 2015 года хозяйство вошло в тройку лидеров региона по уровню надоев с показателем 6 247 кг на корову. На ферме один из самых высоких в области показателей по выходу телят (86%).

По результатам бонитировки стада, треть коров на комплексе имеет продуктивность 7000 кг молока и выше. Средний удой коров-рекордисток — 8715 кг молока, наивысший — более 10000 кг. Поголовье целиком состоит из чистопородных животных классов элита и элита-рекорд.

ЗОЛОТАЯ ОСЕНЬ



Томская область впервые представила региональную экспозицию на Всероссийской выставке-ярмарке «Золотая осень-2016» в Москве в октябре. Свою продукцию презентовали 13 томских компаний, как крупных — Межениновская птицефабрика, Сибирская Аграрная Группа, так и представителей сферы переработки мяса, ягод, грибов и овощей. Продукция сибиряков в Москве пользовалась небывалым спросом. Из столицы томичи привезли 6 золотых, 3 серебряных и 3 бронзовых медали.

Межрегиональная выставка-ярмарка «Золотая осень. Урожай-2016» в Томске, в свою очередь, собрала рекордное количество посетителей — свыше 6 тысяч человек. В ней приняли участие 140 экспонентов. За три дня было продано продукции на сумму свыше 7 млн рублей.

ЗОЛОТАЯ ОСЕНЬ
УРОЖАЙ-2016



МЕЖДУНАРОДНОЕ СОТРУДНИЧЕСТВО

В ходе рабочей поездки в Республику Беларусь, которая состоялась в октябре, томичи побывали на 24 объектах АПК, включая ведущие аграрные предприятия, учреждения науки и образования, заводы по производству сельхозтехники. По итогам визита достигнута договоренность о совместной работе в области строительства и проектирования сельхозобъектов. Поездка состоялась в рамках соглашения о сотрудничестве с республикой, подписанного в июне губернатором Томской области Сергеем Жвачкиным.



Еще одна страна — партнер Томской области в сфере развития агропроизводства — Китай. В мае

2016 года томские компании произвели фурор, представив экологичные сибирские продукты на международной выставке «Sial China» в Шанхае.

В рамках меморандума, подписанного с ОАО «Российско-китайская компания по развитию сельского хозяйства», начались работы по созданию крупных молочных и мясных животноводческих комплексов в Томском и Первомайском районах.

Ирина Черданцева: «Новый год — новые приоритеты»

2 016 год был назван переходным этапом, когда государственная поддержка отрасли начала жестко «привязываться» к эффективности. В ее основу легли целевые показатели, заложенные Министерством сельского хозяйства. Что ждет аграриев в 2017 году? О планируемых изменениях на областном и федеральном уровнях — интервью с руководителем Департамента по социально-экономическому развитию села Ириной Черданцевой.



— В стране меняются основные подходы к развитию отрасли сельского хозяйства, в том числе целевая направленность господдержки, — отмечает Ирина Васильевна. — Это связано с тем, что агропромышленный комплекс становится локомотивом отечественной экономики.

На 2017 год Министерством сельского хозяйства выделено пять новых целевых направлений — ускоренное импортозамещение, наращивание экспортного потенциала, стимулирование роста производства основных видов сельхозпродукции, мелиорация, развитие малых форм хозяйствования и кооперация на селе. Основная задача, поставленная Минсельхозом,

НА РАЗВИТИЕ АГРОПРОМЫШЛЕННОГО КОМПЛЕКСА ИЗ ОБЛАСТНОГО И ФЕДЕРАЛЬНОГО БЮДЖЕТА ПРЕДУСМОТРЕНО 1,6 МЛРД РУБЛЕЙ



РАЗВИТИЕ ЖИВОТНОВОДСТВА
45,6%



МАЛЫЕ ФОРМЫ ХОЗЯЙСТВОВАНИЯ
13,5%



КРЕДИТЫ
11,5%



РАЗВИТИЕ РАСТЕНИЕВОДСТВА
7,3%



ТЕХНИЧЕСКАЯ И ТЕХНОЛОГИЧЕСКАЯ МОДЕРНИЗАЦИЯ
19,6%

ГОСУДАРСТВЕННАЯ ПОДДЕРЖКА В АПК ТОМСКОЙ ОБЛАСТИ ПО ОСНОВНЫМ НАПРАВЛЕНИЯМ 2017 ГОДА



УСТОЙЧИВОЕ РАЗВИТИЕ СЕЛЬСКИХ ТЕРРИТОРИЙ
2,5%

за счет использования современных технологий, достижений науки, добиться стабильного повышения показателей сельхозпроизводства по всем направлениям. Сегодня идет процесс согласования Соглашения с Министерством сельского хозяйства, однако уже сейчас очевидно, что многие целевые индикаторы, которые Томская область должна будет выполнить по итогам 2017 года, существенно выше, чем в предыдущие годы.

Направлений меньше — эффективность больше

Структура федеральной поддержки с 2017 года претерпевает изменения — количество межбюджетных субсидий сокращается с 54 до 7.

Сельхозпроизводители Томской области смогут претендовать на поддержку в области растениеводства, молочного скотоводства (повышение продуктивности молочного КРС), на инвестиционное агрокредитование, компенсацию прямых понесенных затрат на строительство и модернизацию объектов АПК, мелиорацию, устойчивое развитие сельских территорий и кооперацию на селе.

С нового года появляется, так называемая, «единая субсидия» — для содействия достижению целевых показателей региональных программ поддержки сельскохозяйственного производства. В нее вошли 16 направлений господдержки, в том числе — компенсация затрат на приобретение элитных семян, племенное животноводство, краткосрочное кредитование, льноводство, гранты для сельхозпотребкооперативов, семейных ферм и начинающих фермеров и т.д.

Новый механизм предусмотрен Минсельхозом для более оперативного и эффективного распределения средств на местах. Субъекты РФ вправе самостоятельно выставлять приоритеты внутри этой субсидии, исходя из особенностей и состояния развития сельского хозяйства.

Среди других изменений — введение с 2017 года на региональном уровне конкурсного отбора поддержки инвестиционных проектов. Для этого планируется создать межведомственную комиссию с участием не только специалистов Департамента, но и сторонних экспертов, в том числе банков и строительных организаций.

Будет продолжена поддержка технического переоснащения отрасли, кадрового обеспечения АПК, научно-исследовательских работ и малых форм хозяйствования. Как и в прошлом году, бюджетные средства будут передаваться сельхозтоваропроизводителям и муниципальным образованияам на основе соглашений, где будут зафиксированы целевые показатели, которые они должны будут выполнить по итогам 2017 года.

Агрокредит под 5%: успей получить

С 1 января 2017 года вступает в силу новая система агрокредитования, предусматривающая предоставление аграриям кредитов по льготной ставке — не более 5%. По новой схеме будет работать 10 системообразующих банков России, а также региональные банки, включенные Министерством сельского хозяйства в программу льготного агрокредитования. Полный перечень можно посмотреть на сайте ведомства или нашего Департамента.

По предварительным данным, расчетная потребность томских сельхозпредприятий в кредитных средствах в 2017 году превышает 5 млрд рублей.

Уже с декабря банки начали принимать и рассматривать заявки от аграриев. Объем средств, выделенных на льготное кредитование субъектам РФ, будет формироваться, в том числе из потребностей, заявленных региональными представителями банков. В интересах томских сельхозпроизводителей как можно быстрее подать заявки, чтобы максимально воспользоваться преимуществами льготной программы, в том числе в преддверии предстоящих весенне-полевых работ.

Отмечу, что новые правила агрокредитования будут распространяться лишь на инвестиционные и краткие кредиты, полученные с 1 января 2017 года. Выданные ранее, будут субсидироваться по старой схеме.

В основе — зерно и молоко

Ряд изменений коснулось и требований к получению несвязанной поддержки в сфере растениеводства. На уровне области при расчете этой субсидии планируется скорректировать коэффициент плодородия почв. Для этого в 2016 году большую научно-исследовательскую работу по заказу Департамента провели спе-

циалисты агрохимической службы «Томская». Теперь у нас есть объективные данные по зонированию почв, их бонитету для каждого района и каждого хозяйства. Они позволят более эффективно использовать бюджетные средства при распределении этого вида поддержки.

Чтобы и далее стимулировать аграриев повышать урожайность зерновых и зерно-бобовых культур, с 2017 года для определения размера субсидии предусмотрены новые коэффициенты — кондиционности семян и рационального использования сельхозземель. Последний коэффициент также будет рассчитываться индивидуально для каждой территории.

Кроме того, для тех предприятий, которые вводят в оборот залежные сельхозземли, с 2017 года планируется увеличить повышающий коэффициент — с трех до пяти.

Что касается поддержки на килограмм реализованного молока, то с 2017 года она меняет свое название, и официально будет называться «Субсидия на увеличение молочной продуктивности коров». Обязательным условием ее получения станет выход телят — не менее 78 на 100 голов (в прошлом году — 75). Повышающие коэффициенты будут иметь сельхозпредприятия с продуктивностью не менее 5 тысяч килограмм молока на корову (в прошлом году — не менее 4 тысячи килограмм). Таким образом, продолжится стимулирование хозяйств к дальнейшему росту надоев и увеличению объемов производства молока. Это одна из приоритетных задач, которая поставлена перед регионами России Министерством сельского хозяйства.

Техпереворужение — на контроле

Анализ, проведенный к Агрономическому собранию, показал — обеспеченность техникой у хозяйств, имеющих урожайность в 5–7 центнеров с гектара и получивших свыше 25 центнеров, отличается более чем в десять раз. Поэтому планируем и дальше стимулировать аграриев технически перевооружаться. Однако здесь также планируется ряд изменений.

Во-первых, при распределении бюджетных средств будет учитываться, как на предприятии проводятся плановые ремонты техники и сервисное обслуживание. Как показал анализ, из всего объема техники, которая приобретена в последние годы,

» наша справка

В 2017 ГОДУ ОЖИДАЕТСЯ УВЕЛИЧЕНИЕ РАЗМЕРОВ ГРАНТОВ

на поддержку фермерских хозяйств, развивающих молочное и мясное скотоводство. Максимальный грант для начинающих фермеров вырастет до 3 млн рублей, семейных ферм — до 20 млн рублей.

только 42% поставлено на хранение по всем правилам. А большая часть организаций вообще не имеет в своем штате технических специалистов.

Во-вторых, этот вид поддержки будет предоставляться только тем сельхозпредприятиям, у которых нет задолженностей перед государством ни в части налогов, ни в части других отчислений.

Неотъемлемым условием также останется обеспечение среднего размера оплаты труда работников сельхозорганизации не ниже 2,5 МРОТ.

Ключевой вопрос — кадры

В 2017 году сельхозпредприятия региона должны будут отправить на переподготовку не менее 10% своих работников. Отмечу, что в 2016 году для получения субсидии хозяйствам необходимо было обучить лишь 5%. Почему условия ужесточаются? Потому что роль агропромышленного комплекса и требования к его эффективности возрастают. По статистике 36% работников сельского хозяйства Томской области не имеют профессионального образования. Ситуацию надо менять.

Для этого в регионе создается многоступенчатая система повышения квалификации, в том числе и с использованием дистанционных технологий, а также возможностей международных программ. Так, в новом году выпустится первая группа слушателей, прошедших двухгодичное обучение по программе AgroMBA. А в феврале 2017 года томские агрономы и зоотехники поедут на курсы повышения квалификации в Республику Беларусь. Кроме того, в течение года планируется несколько краткосрочных поездок в другие страны, в частности, в Германию — для знакомства с опытом ведения мясного скотоводства.

■ Беседовала Марина Петрова



Первой свежести

Область может обеспечивать себя овощами и ягодой

Овощи можно хоть из Австралии завозить, но гораздо вкуснее и полезнее те, что выращены на родной земле и доставлены в торговые точки в кратчайшие сроки. Может ли область, в соответствии с Доктриной продовольственной безопасности, обеспечить себя овощеводческой и ягодной продукцией? Перспективы развития северного садоводства и овощеводства закрытого и открытого грунта обсудили на выездном совещании в тепличном комплексе ООО «Трубачево». Совещание прошло в рамках второго Агрономического собрания «Северное земледелие. Миф или реальность?».

Огурец-молодец

Тепличный комплекс был выбран площадкой для совещания не случайно. Теплицы, построенные в 2013 году, являются воплощением самых

современных технологий, а сам комплекс по эффективности работы — в пятерке лучших в России, причем по итогам текущего года претендует войти даже в тройку лидеров. Здесь применяются автоматическая регулировка микроклимата и система полива, построен собственный теплоэнергоцентр.

— Биологическим путем растениям в теплицах дается в 3–4 раза больше света и углекислого газа, благо-

даря автоматике мы каждую минуту знаем, что у нас на капельнице, что в корне и что в дренаже, — ведет экскурсию по царству свежей зелени директор ООО «Трубачево» Галина Шанина. — Очень важна технология формирования растений, плеть тянется вверх по шпалере, а плоды наливаются внизу, где температура воздуха всегда на полтора градуса выше, и даже в летнюю жару мы не отключаем отопление.



В «Трубачево» получают около 100 килограммов огурцов с каждого квадратного метра, но с технологией интерплантинга (беспрерывного плодоношения), на которую недавно перешло предприятие, здесь надеются взять не менее 120 килограммов с квадрата площади. Сбор урожая длится в течение 40 недель, прекращается в июле-августе — в летние месяцы в теплицах идет санобработка.

Помимо огурцов на комплексе выращивают девять видов салатов и другие зеленые культуры — укроп, базилик, рукколу. Сейчас ввели в культуру оборот томаты, скоро начнут поставлять на прилавки свежие помидоры.

— С пуском комплекса «Трубачево» производство овощей в закрытом грунте в области увеличилось в три раза, — подчеркнул вице-губернатор области Андрей Кнорр. — Мы видим, что овощи, которые выращиваются здесь — экологически чистые, в них нет химии. Жаль, что томици потребляют всего лишь 30% этой продукции, а остальное уходит за пределы региона. Сейчас мы проводим акцию — приглашаем представителей торговых сетей и показываем им, какая продукция производится в области, чтобы томици имели возможность покупать местные продукты хорошего качества.

Спрос на овощи

До 1912 года огородничество в Сибири считалось «бабьим делом», которое не воспринималось всерьез. Но постепенно эта точка зрения изменилась.

— При подготовке к Агрономическому собранию нам пришлось проанализировать 100-летний опыт садоводства в Томской области, — поделилась интересными фактами начальник областного Департамента по социально-экономическому развитию села Ирина Черданцева. — Основы его были заложены еще в 1930-е годы. Только вдумайтесь, когда-то на Бакчарской опытной станции выращивали 70 сортов яблок! И в 1937 году это был вызов суровой сибирской природе.

За последние сто лет многое изменилось, овощи вошли в корзину питания и стали неотъемлемой частью нашего рациона.

Сегодня в Томской области 123 сельхозорганизации работают на рынке овощеводства, из них 99 выращивают картофель. Из 560 крестьянско-фермерских хозяйств всего 11 занимаются выращиванием овощей.

— Люди стали заботиться о качестве питания, ведь это одно из условий увеличения продолжительности жизни, — обозначила современные тренды Ирина Черданцева. — В соответствии с Доктриной продовольственной безопасности, регион должен обеспечивать себя овощами на 95%, сейчас мы закрываем эту потребность на 61%. Недостаточно выращивается лука, кабачков и других культур. Наша задача — не только увеличение валовых показателей, но и насыщение ассортимента овощей.

Аграрии готовы заниматься овощеводством, если это позволяют техника, оборудование, наличие овощехранилищ и система мелиора-

ции. Агрофирма «Зоркальцевская» в этом году реализовала проект по выращиванию капусты на 40 гектарах.

— Мы купили транспортер-погрузчик, облегчили ручной труд, да и кочаны теперь меньше бьются при погрузке, — рассказал Андрей Гордиенко, замдиректора агрофирмы. — На 2017–18 год планируем строительство новой теплицы с подогревом для рассады. Требуется техника для полива, которая обеспечила бы повышение урожайности и равномерности всходов. Хотелось бы современное овощехранилище и капустоуборочный комбайн.

Супер-картофель

Продовольственным картофелем область себя вполне обеспечивает, сейчас стоит задача по снабжению производителей местным качественным семенным материалом, и она успешно решается. Селекционно-семеноводческий центр по картофелю в Колпашеве, начиная с 1938 года, создал 20 районированных сортов «второго хлеба», 12 из них включены в Госреестр. До 2025 года ученым предстоит выдать 200 тонн клубней оздоровленной супер-супер-элиты и создать еще два новых сорта. Это позволит региону уйти от импортозависимости в картофелеводстве.

Для выращивания здоровых мини-клубней в центре используют аэропонные установки, единственные в Сибири, рассказал Николай Белоусов, директор СибНИИСХиТ, кандидат сельскохозяйственных наук. Это безопасный и экологически чистый способ получения здоровых сельхозкуль-



■ Благодаря технологии интерплантинга (беспрерывного плодоношения), в «Трубачево» планируют получать не менее 120 кг огурцов с квадрата площади.



■ В 2015 году по урожайности овощей и зелени ООО «Трубачево» вошло в пятерку лучших тепличных хозяйств России. По итогам 2016 года рассчитывает попасть в тройку лидеров.

тур, когда их выращивают в воздушной среде без использования почвы.

Производством семенного картофеля в содружестве с учеными планируют заняться и томские фермеры. Денис Колпаков, директор ООО «Колпаков» рассказал о планах по открытию в с. Вершинино семеноводческого центра, который со временем может стать одним из крупнейших в Сибири.

Ягодные места

Бакчарская сортоиспытательная станция — самый северный опорный пункт садоводства в Сибири, она была создана в 1934 году. Сегодня ФГУП «Бакчарское» реализует до 300 тысяч саженцев плодовых культур и до 60 тонн ягоды в год.

— Материал обладает высокой зимостойкостью и хорошей урожайностью, — рассказал о достоинствах продукции директор ФГУП «Бакчарское» Петр Мищук. — 60% саженцев мы реализуем в другие регионы и даже за рубеж. Основная доля — жимолость.

Бакчарскими селекционерами создан 21 сорт жимолости и семь сортов черной смородины, из них 14 и 2 соответственно вошли в Госреестр. «Самый затратный и трудоёмкий процесс — ручной сбор ягоды, — отметил Петр Мищук. — Из-за осыпания мы теряем до 50% урожая, выход видим в механизированной уборке. Для сохранения ягод необходимо холодильное оборудование, камеры шоковой заморозки, а также автомобиль-рефрижератор для доставки охлаждённой и замороженной ягоды потребителю».



■ Даже в условиях Сибири можно выращивать богатые урожаи клубники, доказал фермер из Томского района Павел Кочетов.



■ Бакчарский пункт северного садоводства располагает самыми большими по площади плантациями жимолости в России — свыше 40 га. Бакчарская жимолость — бренд, известный не только в Томской области, но в Германии, Польше, Украине, Канаде и Китае.



Жимолость — самая ранняя ягода в регионе, наряду с ней на прилавках и рынках области начал появляться еще один вкусный и полезный витамин — клубника. Ее выращивает на своих плантациях фермер Павел Кочетов.

— Шесть лет назад я заинтересовался новой технологией выращивания клубники. Изучили рынок сбыта, оказалось, что ниша пока не занята, — делится Павел Кочетов. — На рынке мы увидели большое количество

привозной клубники по высокой цене, а ягоды местного производства практически не было. Выбрали технологию, которая подходит для наших климатических условий. Ягода порадовала и видом, и вкусом, спрос на нее оказался большим. В этом году реализовали весь урожай.

Сейчас клубника в КФХ «Кочетов» выращивается в открытом грунте, но у фермера есть желание завести ее и в закрытый грунт, для чего в хозяйстве строится теплица на пяти сотках.

«Одна беда, — посетовал фермер. — Мы покупаем дорогие голландские сорта, и разница в курсе валют ощутима для нашей экономики». И тут же он узнал, что на Бакчарской сортоиспытательной станции ученые исследуют и разводят восемь районированных сортов клубники, которая не вымерзает зимой и пользуется спросом у садоводов. Что заставило всех участников совещания лишний раз убедиться в полезности диалога между наукой и практикой, который открывает новые перспективы для северного земледелия.

■ Юлия Климычева



Фото ООО «Трубочево» предоставлено «РИА Томск», фотограф: Таисия Воронцова

По мнению губернатора Томской области Сергея Жвачкина, такой общественный институт, как Агрономическое собрание, где аграрии анализируют ошибки и лучшие практики, стал действенным инструментом внедрения в аграрный сектор новых технологий и разработок, без которых невозможно развитие экономики области.



Урожай на 56 параллели

На Агрономическом собрании изучили потенциал северного земледелия

Могут ли в суровых сибирских условиях давать хорошие урожаи пшеница и овес, цвести сады, вызревать ягоды, и каковы вообще перспективы развития растениеводства на территории в районе 56 северной параллели и выше? «Северное земледелие. Миф или реальность?» — этот дискуссионный вопрос стал главным в повестке второго Агрономического собрания, которое прошло в Томске с 6 по 9 декабря.

По традиции, заложенной год назад, томские аграрии собрались, чтобы подвести итоги завершившегося сельскохозяйственного сезона и наметить главные задачи на будущий год. В течение четырех дней агрономы и экономисты, ученые, руководители и специалисты сельхозпредприятий учились, обменивались опытом, участвовали в дискуссиях.

В этом году организаторы — Департамент по социально-экономическому развитию села Томской области — пригласили для участия в собрании ученых и практиков из Новосибирска, Красноярского и Алтайского краев, Белоруссии и Украины, а также экспертов Министерства сельского хозяйства РФ, Федерального агентства научных организаций (ФАНО) России.

20 к 2020

«В своем историческом развитии мировое земледелие движется к Северу», — писал в 30-е годы прошлого века русский ученый Николай Вавилов. Хорошие перспективы растениеводства в Сибири почти век назад были подтверждены учеными, которые доказали, что лесные суглинки могут давать высокий урожай пшеницы, а большое количество осадков и облачность благоприятны для картофеля и овощей.





Год назад губернатор области Сергей Жвачкин поставил перед аграриями задачу — повысить урожайность зерновых к 2020 году до 20 центнеров с гектара.

— Уверен, что эта задача нам по силам, — подчеркнул глава области, обращаясь к участникам собрания. — В этом году мы уже сделали первый шаг к цели: повысили урожайность с 15 до 16 центнеров, убрали с полей 303 тысячи тонн зерна в чистом весе. В рекордные сроки, за 36 дней, завершили осеннюю уборочную кампанию. В сельхозорганизациях и фермерских хозяйствах собрали на 2% больше картофеля и на 13% — овощей. В полтора раза, по сравнению с 2015 годом, увеличили удобрение посевных площадей, внесли в среднем по 15 килограммов действующего вещества на гектар.

За девять месяцев текущего года томские аграрии вложили в производство 1,7 миллиарда рублей — почти на 80% больше, чем за такой же период 2015-го. Благодаря господдержке хозяйства приобрели на 15% больше техники, что позволило повысить качество обработки земли, ввести в оборот 13 тысяч гектаров новых земель. В целом же за последние пять лет введено в сельхозоборот 55 тысяч гектаров.

По оценкам ученых, сельскохозяйственные земли области могут приносить порядка 520 тысяч тонн зерна ежегодно. Для достижения этой цели области нужны новая научно-техническая политика в сельском хозяйстве, прорыв в семеноводстве и селекции, повышение агрокультуры и производительности труда, подчеркнул Сергей Жвачкин.

Отметив хорошую динамику развития АПК области и эффективную работу аграриев, руководитель регионального Департамента по социально-экономическому развитию села Ирина Черданцева остановилась на самых неотложных проблемах, которые предстоит решить для выполнения задачи, поставленной губернатором — повышения урожайности зерновых до 20 центнеров с гектара к 2020-му году. Так, по ее словам, в среднем по 16 центнеров с гектара в этом году удалось получить в основном за счет двух лидеров — Шегарского и Кожевниковского районов, от которых значительно отстают другие территории.

— Точка безубыточности этого года с учетом цен на зерно — 14,2 центнера с гектара. Те хозяйства, которые собрали меньше, сработали себе в убыток, — отметила Ирина Черданцева.

■ **Вопросы развития северного земледелия стали ключевыми на крупных столах и панельных дискуссиях, прошедших в рамках форума.**



■ **II Агрономическое собрание объединило более 300 участников — агрономов, экономистов, ученых, руководителей и специалистов сельхозпредприятий.**

В достижении главного ориентира земледельцев — 20 центнеров на гектар — одним из препятствий может стать недостаточная обеспеченность агрономами, ими укомплектованы 37% хозяйств. Выход — в привлечении специалистов на аутсорсинге и заключении договоров с институтами и научными организациями. Необходимо также корректировать ситуацию с внесением удобрений, качеством семян и обработкой посевов средствами защиты растений.

Что касается машинно-тракторного парка, в 2016 году на техническое оснащение хозяйств было направлено 290 миллионов рублей. При этом не все аграрии ответственно относятся к обслуживанию и хранению техники, приобретенной на бюджетные деньги. Так, всего 42% техники по окончании сельхозработ поставлено на хранение по всем правилам. Не все хозяйства проводят плановые ремонты техники, и всего треть сельхозпредприятий имеет в штате инженеров. Ирина Черданцева подчеркнула, что с нового года при выделении господдержки на обеспечение агротехникой будет обязательно учитываться то, как в хозяйстве проводится сервисное обслуживание тракторов и комбайнов.

Полигон технологий

Специалисты считают, что успешное растениеводство в северных землях, к которым ученый Николай Вавилов относил

» прямая речь



**Андрей КНОРР,
вице-губернатор Томской
области по агропромыш-
ленной политике и приро-
допользованию:**

— Томская область с её потенциалом способна стать аванпостом северного земледелия по широкому кругу вопросов: в производстве товарной продукции продовольствия, селекционной работе в животноводстве и растениеводстве, создании полигона технологий в северном садоводстве и овощеводстве, кормопроизводстве.

Отпадает вопрос о коротком вегетационном периоде, как препятствующем факторе, поскольку

даже в существующем наборе возделываемых растений имеются ассортименты, удовлетворяющие северным условиям. А современная техника позволяет создать оптимальный парк машин и оборудования для проведения соответствующих работ в оптимальные агротехнические сроки.

Что может и что должна сделать агрономическая наука в связи с этим? Нужны большие и конкретные знания, нужны точные почвенные и геоботанические карты, нужно знание потребностей почв в тех или других удобрениях. И знания эти должны применяться на практике — в томских хозяйствах.

все территории планеты, расположенные выше 55 параллели, — отнюдь не миф. И это доказывает опыт Финляндии, Дании, Норвегии и других стран, где добиваются хороших результатов, рационально используя ресурсы своих сельхозугодий. «Томская область с её потенциалом способна стать аванпостом и полигоном для создания технологий в северном садоводстве, растениеводстве и животноводстве», — уверен вице-губернатор Андрей Кнорр, курирующий сельское хозяйство.

Об этом же свидетельствует сравнительный анализ характеристик северных территорий, который представил заведующий Богашевским отделом селекции и семеноводства СибНИИСХиТ Анатолий Опара. Для

исследования ученый взял растениеводство в Томской, Тюменской областях, Красноярском крае и Финляндии. Правда, как следует из этого анализа, в Томской области климат все же суровей, чем у соседей по ряду параметров — в частности, у нас самые низкие среднегодовые температуры, сумма активных температур также ниже, а длительность вегетации растений меньше.

— В Финляндии геоклиматические условия более выгодные, чем в Сибири — там теплее, и световой день дольше, но при этом у финнов менее плодородные почвы, чем у нас, — констатирует Анатолий Опара. — Тем не менее, финны получают более высокую урожайность за счет того, что у них правильно подо-

брана структура сельхозкультур, более точно соблюдаются технологии, достигнут высокий уровень питания и защиты растений.

Впрочем, в Томской области некоторым хозяйствам на отдельных полях удалось догнать и перегнать финнов, собрав до 50 центнеров зерновых с гектара. Секретом успеха поделился Владимир Селихов, Заслуженный работник сельского хозяйства РФ, глава КФХ «Летяжье» Кожевниковского района.

В хозяйстве, организованном в 1991 году, засевают зерновыми, зернобобовыми и масличными культурами более 12 тысяч гектаров пашни. Последние годы урожайность стабильно держится на отметке в 25 центнеров с гектара.

— Помогает четкий севооборот, — говорит Владимир Селихов. — В одном из отделений у нас организован пятипольный севооборот, где каждая культура является предшественником для следующей, создавая для нее благоприятные условия. Мы отметили резкий рост урожайности именно в этом отделении — она достигла 41 центнера с гектара.

Важные условия успеха и факторы роста, по мнению Владимира Селихова, — это правильная работа с землей, современная энергоэффективная техника, качественные семена, стабильная господдержка. И, конечно же, рекомендации ученых.

Еще одним примером получения высоких урожаев в содружестве с наукой стал опыт фермера Вячеслава Зинцова, главы КФХ в Шегарском районе. Стаж работы Зинцова в сельском хозяйстве — всего восемь лет.

— Начинал с 800 гектаров, четырех «убитых» тракторов и одной машины из металлолома, — с иронией



■ Особыми гостями форума стали главы муниципальных образований Томской области.



■ Губернатор Томской области Сергей Жвачкин вручил агрономам хозяйств, получившим на полях урожай за 50 ц/га, кубки передовиков производства, почетные грамоты и благодарности администрации региона.



рассказывает о своих первых шагах на аграрной ниве фермер. — В первый год работы собрал 400 тонн зерна, по 5 центнеров с гектара, развеял собственный миф, что работать на земле легко.

Стали изучать, как трудятся соседи, учились и на своих ошибках. В 2016 году достигли урожайности 28 центнеров с гектара, а на некоторых полях — и до 45 центнеров с гектара. Ввели в оборот новые земли, еще на 500 гектаров увеличили посевной клин.

К росту урожайности привело эффективное взаимодействие бизнеса и науки. Специалисты станции агрохимической службы «Томская» провели обследование земель КФХ, помогли скорректировать нормы внесения удобрений, составить план по севообороту.

— В следующем году планируем продолжить работу с учеными над повышением урожаев, — убежденно говорит Вячеслав Зинцов. — Поездка в Белоруссию, где достигают урожайности в 83 центнера с гектара, лишний раз убедила, что без науки добиться успеха в агропромышленном комплексе невозможно.

Фермерским хозяйствам нужна современная энергоэффективная техника, но в одиночку приобрести ее сложно. Вячеслав Зинцов совместно с фермером Владиславом Бересневым создали кооператив «Томский фермер». Это дало возможность оптимизировать затраты при покупке новой техники и применении новых техно-

логий, объединить ресурсы, знания, опыт. «Идея коллективного хозяйства не нова, но перспективы связаны именно с ним», — итожит Зинцов.

— Это хороший пример кооперации, причем, — пример для других, — положительно оценил инициативу шегарских аграриев Андрей Кнорр. — У нас много хороших работающих фермеров, которые вынуждены работать на допотопной технике только потому, что не могут или не хотят договориться и кооперироваться. В Томской области в основе сельского хозяйства, в основном, — мелкотоварное производство, его участникам надо объединяться, иначе это будет работа в минус.



В содружестве с наукой

В формате круглых столов на Агрономическом собрании участники рассмотрели все аспекты, касающиеся потенциала северного земледелия. О преимуществах агроландшафтного зонирования в растениеводстве рассказал доктор технических наук, профессор, член-корреспондент РАСХН, член-корреспондент РАН Николай Цугленок из Красноярска.

— Томская область граничит с Красноярским краем, по молочной продуктивности вы нас обошли, думаю, что и совершенствование земледелия позволит томичам добиться успехов, — подчеркнул ученый. — Стратегия развития АПК Томской области должна включать в себя агроклиматическое районирование. Я был удивлен — в Енисейском районе (на севере Красноярского края) собрали 600 центнеров капусты с гектара. Оказалось, что там благоприятные условия именно для этой культуры. Нужны исследования и рекомендации для тех или иных агроэкологических зон в Томской области.

■ В II Агрономическом собрании приняли участие порядка 20 экспертов из Германии, Украины, Беларуси, Москвы, Томской, Новосибирской областей, Красноярского и Алтайского краев.



Научно обоснованное ведение земледелия с учетом климатических зон и почвенного плодородия, технологии выращивания растений, оптимизация машинно-тракторного парка, новые подходы к системе защиты сельхозкультур — эти и другие темы звучали за круглыми столами. Отдельно были обсуждены такие серьезные вопросы, как создание селекционно-семеноводческих цен-

тров в регионе и определение перспективных культур для кормопроизводства в Сибири.

Вывод, к которому пришли участники дискуссий — только в тесном содружестве с наукой северное земледелие перестанет восприниматься как миф и станет очевидной реальностью.

■ Юлия Климычева

Развитие северного земледелия должно стать отдельным направлением в федеральной госпрограмме по сельскому хозяйству

Это и другие предложения вошли в резолюцию II Агрономического собрания Томской области, принятую по итогам форума.

«Опыт Канады, Финляндии, Белоруссии показывает, что в условиях Севера можно добиваться серьёзных результатов в растениеводстве и животноводстве. Но положительные результаты, повышения урожаев можно достичь только целой системой мероприятий, — отметил заместитель губернатора Томской области по агропромышленной политике и природопользованию Андрей Кнорр. — Советский ученый — академик Николай Иванович Вавилов еще 1931 году выделил северное земледелие как самостоятельное направление в растениеводстве и предложил развивать его потенциал по особой программе».

Тема развития северного земледелия и сегодня сохраняет свою актуальность. «Это продиктовано не только необходимостью обеспечения томской региональной продовольственной безопасности, но и других северных регионов, где наблюдается миграционная и деловая активность в связи со стратегией освоения Арктики. И Томская область с её потенциалом способна стать таким аванпостом по широкому кругу вопросов — в производстве товарной продукции продовольствия, селекционной работе, создании полигона технологий в северном садоводстве и овощеводстве, кормопроизводстве», — подчеркнул вице-губернатор.

По итогам дискуссий в резолюции агрособрания его участники отметили, что перспективы развития северного земледелия долж-

ны рассматриваться с учетом применения научно-обоснованной системы земледелия, включающей в себя сортосмену и сортообновление, применение удобрений, проведение мелиоративных работ, направленных на повышение плодородия почвы и совершенствование механизмов государственной поддержки. Поэтому для повышения эффективности в растениеводстве в северных условиях на первое место выходят вопросы сотрудничества сельхозпроизводителей, научных и образовательных учреждений.

Кроме того, участники агрособрания внесли предложение выделить северное земледелие в долгосрочной государственной программе по развитию сельского хозяйства в отдельное направление и предусмотреть по нему соответствующие меры государственной поддержки.

Семейного благополучия!



Январь

пн	2	9	16	23	30
вт	3	10	17	24	31
ср	4	11	18	25	
чт	5	12	19	26	
пт	6	13	20	27	
сб	7	14	21	28	
вс	1	8	15	22	29

52 1 2 3 4 5

Февраль

пн	6	13	20	27	
вт	7	14	21	28	
ср	1	8	15	22	
чт	2	9	16	23	
пт	3	10	17	24	
сб	4	11	18	25	
вс	5	12	19	26	

5 6 7 8 9

Март

пн	6	13	20	27	
вт	7	14	21	28	
ср	1	8	15	22	29
чт	2	9	16	23	30
пт	3	10	17	24	31
сб	4	11	18	25	
вс	5	12	19	26	

9 10 11 12 13

Апрель

пн	3	10	17	24	
вт	4	11	18	25	
ср	5	12	19	26	
чт	6	13	20	27	
пт	7	14	21	28	
сб	1	8	15	22	29
вс	2	9	16	23	30

13 14 15 16 17

Май

пн	1	8	15	22	29
вт	2	9	16	23	30
ср	3	10	17	24	31
чт	4	11	18	25	
пт	5	12	19	26	
сб	6	13	20	27	
вс	7	14	21	28	

18 19 20 21 22

Июнь

пн	5	12	19	26	
вт	6	13	20	27	
ср	7	14	21	28	
чт	1	8	15	22	29
пт	2	9	16	23	30
сб	3	10	17	24	
вс	4	11	18	25	

22 23 24 25 26

ТОМСКИЙ агровестник

Журнал издается ОГБУ «Аграрный центр Томской области» по государственному заданию Департамента по социально-экономическому развитию села Томской области.

Адрес редакции: 634003, г. Томск, ул. Пушкина, 16/1, оф. 40.
Телефоны: 8 (38 22) 65-13-19. E-mail: dalay20@yandex.ru

www.agroconsul.tomsk.ru

Июль			Август			Сентябрь			Октябрь			Ноябрь			Декабрь																
пн	3	10 17 24 31	пн	7	14 21 28	пн	4	11 18 25	пн	2	9 16 23 30	пн	6	13 20 27	пн	4	11 18 25														
вт	4	11 18 25	вт	1	8 15 22 29	вт	5	12 19 26	вт	3	10 17 24 31	вт	7	14 21 28	вт	5	12 19 26														
ср	5	12 19 26	ср	2	9 16 23 30	ср	6	13 20 27	ср	4	11 18 25	ср	1	8 15 22 29	ср	6	13 20 27														
чт	6	13 20 27	чт	3	10 17 24 31	чт	7	14 21 28	чт	5	12 19 26	чт	2	9 16 23 30	чт	7	14 21 28														
пт	7	14 21 28	пт	4	11 18 25	пт	1	8 15 22 29	пт	6	13 20 27	пт	3	10 17 24	пт	1	8 15 22 29														
сб	1	8 15 22 29	сб	5	12 19 26	сб	2	9 16 23 30	сб	7	14 21 28	сб	4	11 18 25	сб	2	9 16 23 30														
вс	2	9 16 23 30	вс	6	13 20 27	вс	3	10 17 24	вс	1	8 15 22 29	вс	5	12 19 26	вс	3	10 17 24 31														
26	27	28	29	30	31	31	32	33	34	35	35	36	37	38	39	39	40	41	42	43	44	44	45	46	47	48	48	49	50	51	52

Агрономическая учеба:

лучшие практики Сибири и Беларуси — томичам



В рамках II Агрономического собрания Томской области прошла двухдневная учеба специалистов агрономических служб региона.

К курсам повышения квалификации на базе Томского института переподготовки кадров и агробизнеса приступило порядка 60 руководителей и специалистов томских хозяйств.

С приветственным словом к слушателям обратилась глава регионального Департамента по социально-экономическому развитию села Ирина Черданцева. Она напомнила, что Агрономическое собрание Томской области учреждено губернатором региона Сергеем Жвачкиным и впервые прошло в декабре 2015 года.

— Стало уже доброй традицией второй год подряд по поручению губернатора собираться таким Агрономическим собранием. Это общественный институт, некое профессиональное сообщество, где агрономы, селекционеры, экономисты, ученые и практики совместно подводят итоги работы отрасли растениеводства, оценивают их с точки зрения задач, которые сами себе поставили в начале года, выясняют причины возможных неудач. Желаю, чтобы этот разговор профессионалов был результативным и принес свои позитивные плоды.

Преподавателями или тьюторами агрономической учебы выступи-

ли эксперты — ученые и практики из Германии, Беларуси, Алтайского края и Томской области.

Так, заведующий богашевским отделом селекции и семеноводства Сибирского НИИ сельского хозяйства и торфа Анатолий Опара рассказал о технологиях возделывания сельхозкультур, адаптированных к климатическим условиям районов Томской области.

Доктор сельхознаук, профессор Алтайского института повышения квалификации руководителей и специалистов АПК Александр Стецов познакомил слушателей с системами защиты растений, позволяющими достигать высокой урожайности.

Современными технологиями возделывания сельхозкультур поделился Сергей Казанин, директор ООО «Геотех» (Барнаул).

Эксперт из Германии, доктор агрономии Вилли Дреус, — консультант компании «ЭкоНиваСибирь», добивающейся высоких результатов как в животноводстве, так и в растениеводстве, — рассказал томским агрономам о разработке оптимальных планов севооборотов с учетом климатических условий Томской области.

Приглашенными экспертами агрономической учебы также стали ученые из Беларуси, где средняя урожайность зерновых составляет 36 центнеров с гектара, а в отдельных хозяйствах превышает 83 центнера.

Светлана Щербатюк, заведующая кафедрой Гродненского государственного аграрного университе-

» мнение

Андрей Кантаев,
главный агроном
ООО «Совхоз Чернореченский»:

— Этот семинар мне очень помог лучше разобраться с использованием технологических карт. Я не так давно работаю и для меня важно, что сегодня обучение вели профессионалы-практики с богатым опытом работы именно на нашей томской земле — те, кто стабильно получает высокие урожаи. Знания, полученные здесь, планирую применить на полях своего хозяйства уже этой весной.

Андрей Швец,
управляющий
ОАО «Авангард»:

— Правильно составленная технологическая карта — это план действий, помогающий распределить средства, технику, трудовые ресурсы. Это, в первую очередь, экономический документ, который помогает достичь не только высокой урожайности, но и рентабельности производства. А ее можно получить, если грамотно составлен севооборот, подобраны культуры, используются перспективные сорта. О том, как все это правильно сделать, нам и рассказали в ходе семинара.

та, поделилась с томскими аграриями методами организованного учета в растениеводстве, а Елена Клыга, ведущий научный сотрудник Национальной академии наук Беларуси по земледелию, — особенностями возделывания и уборки многолетних трав.

Не менее интересными были и практические занятия по составлению технологических карт и планов севооборотов на 2017 год, которые провели специалисты станции агрохимической службы «Томская», Сибирского НИИ сельского хозяйства и торфа, а также Сергей Сороченко, главный агроном Агрофирмы «Межининовская» — ежегодного лидера по урожайности сельхозкультур Томской области.



Эволюция клубней

Томская область станет сибирским центром селекции и семеноводства по картофелеводству

Условия успешного создания селекционно-семеноводческих центров обсудили участники круглого стола, который прошел в рамках II Агрономического собрания Томской области под руководством Екатерины Журавлевой, профессора РАН, помощника руководителя Федерального агентства научных организаций России.

Акцент на создание полноценного отечественного посевного фонда по основным сельскохозяйственным культурам был сделан в прошлом году, когда Президент РФ подписал Указ №350, направленный на стимулирование импортозамещения в семеноводстве в целом.

— Нашу задачу сегодня мы видим в том, чтобы создать, сделать рабочей и эффективной цепочку «генетические ресурсы — селекционер — семеновод — производитель», — отметила Екатерина Журавлева. — Самое главное в настоящий момент — вывести на новый уровень семеноводство и обеспечить выход новых качественных сортов в поля.

Всего в РФ работает 42 селекционных центра (шесть из них — в СФО), где работа ведется по всем группам культур — зерновые, зернобобовые, картофель, плодовые, овощные,

ягодные, кормовые и т. д. Но, как отмечают эксперты, создав сорт и гибрид высокого качества, необходимо раскрыть его потенциал.

К примеру, потенциальная урожайность некоторых сортов зерновых культур превышает 100 ц/га, а в поле средняя урожайность в России составляет порядка 26 ц/га. Таким образом, генетический потенциал сорта в РФ реализуется всего на 20–30%. Для более полного его раскрытия необходимо знать сортовую агротехнику, неукоснительно соблюдать технологию возделывания, использовать современные технологические приемы и т. д.

— Все процессы — селекция, семеноводческий процесс, сортообновление и т. д. — должны быть встроены в замкнутый цикл, чтобы обеспечить качественное внедрение новых сортов на территории РФ, — считает Екатерина Журавлева.

Федеральной рабочей группой по реализации президентского указа уже определен ряд пилотных регионов по развитию селекционно-семеноводческих центров, в число которых вошла и Томская область, где планируется создать на базе НИИ сельского хозяйства и торфа центр для картофелеводства.

По оценкам федеральных экспертов у нашего региона есть хороший задел — здесь уже ведется активная селекционная работа, в которой применяются современные молекулярно-генетические методы.

На сегодняшний день 52% сортов картофеля в российском госреестре — отечественной селекции, однако только 2% из них используется в производстве.

Картофелеводческие хозяйства Томской области, в основном, завозят семена из других регионов России из-за рубежа — Германии и Голландии. Поэтому проблема создания высокопродуктивных устойчивых сортов «второго хлеба», производства безвирусного картофеля, считает директор Сибирского НИИ сельского хозяйства и торфа Николай Белоусов, требует безотлагательного решения.



■ В 2016 году в рамках сотрудничества с ФАНО Томская область первой в Сибири запустила в работу три aeropонных установки, на которых в опережение плана уже получены мини-клубни оздоровленного картофеля.

В Томской области есть хорошие предпосылки для создания семеноводческого центра. Нарымский отдел НИИ сельского хозяйства и торфа занимается картофелем с 1934 года. Институт имеет 2156 га пашни, в том числе 223 — в Колпашевском районе, территория которого является наиболее подходящей для селекции и оригинального семеноводства благодаря изолированности от источников загрязнения.

В 2016 году уже в рамках сотрудничества с ФАНО, когда Томская область вошла в комплексную целевую программу картофелеводства, в Сибирском НИИ сельского хозяйства и торфа запущены три аэ-



■ По программе картофелеводства к 2025 году Сибирский НИИ сельского хозяйства и торфа должен разработать два новых сорта картофеля столового значения, а к 2021 году — произвести 200 тонн супер-супер-элиты оздоровленного семенного картофеля.



■ Работы по созданию селекционно-семеноводческого центра на базе Сибирского НИИ сельского хозяйства и торфа начнутся уже в 2017 году.

ропонных установки, на которых в опережение плана уже получены мини-клубни оздоровленного картофеля.

— По программе картофелеводства к 2025 году институт должен разработать два новых сорта картофеля столового значения, а к 2021 году произвести 200 тонн супер-супер-элиты оздоровленного семенного картофеля, — рассказывает Николай Белоусов. — В будущем году мы планируем произвести 5,6 тонн, а к 2020 году — уже 2744 тонны.

По предварительным подсчетам, затраты на создание селекционно-семеноводческого центра по картофелеводству составят порядка 133 млн рублей. На начальном этапе потребуется строительство картофелехранилища, лабораторий и других инфраструктурных объектов.

— При этом уже в 2017 году от реализации продукции — репродукционного семенного картофеля — мы получим 80 млн рублей, к 2021 году — 272 млн рублей, — отметил Николай Михайлович.

Все участники круглого стола согласились, что уже на начальном этапе процесса развития селекционного процесса необходимо подключаться производителям, которые могут получить не только безвирусный посевной материал, но и уникальный опыт. И эта перспектива в Томской области уже реализуется. Интерес и готовность участвовать в создании центра семеноводства по картофелеводству выразило одно из крупнейших хозяйств региона — ООО «Колпаков».

— Производство семенного картофеля — перспективное и востребованное направление, которым стоит заниматься. В СФО сегодня нет крупного производителя семенного картофеля, — говорит директор предприятия, Денис Колпаков. — Мы планируем открыть семеноводческий центр в Вершинине, там будет построено новое картофелехранилище с современным оборудованием. Объем инвестиций в проект — 228 миллионов рублей, рассчитываем на господдержку.

В январе 2017 года, как сообщила Екатерина Журавлева, будет принята подпрограмма по картофелю, к реализации которой подключатся несколько ведомств. В компетенции ФАНО и Министерства образования и науки находятся исследования и разработки по созданию отечественного посевного фонда, развитию инфраструктуры и материально-технической базы.

В ведении Минсельхоза, регионов и бизнеса — организация опытного промышленного производства для создания отечественного посевного фонда, трансфер технологий, стимулирование спроса со стороны сельхозпроизводителей и обеспечение подготовки и переподготовки кадров.

— Объединив эти блоки, мы сможем достичь цели — формирования современного комплексного научного обеспечения сельскохозяйственной деятельности в целом, — резюмировала Екатерина Журавлева.

■ Ольга Долгих

Разработать программы кормопроизводства и использовать сорта местной селекции рекомендовал томским сельхозпроизводителям академик РАН Николай Кашеваров

Перспективные культуры для кормопроизводства в Сибири и особенности их возделывания обсудили в рамках II Агрономического собрания Томской области.

В заседании секции приняли участие представители хозяйств Томской и Новосибирской областей, Алтайского края и Республики Беларусь. В течение более чем двух часов специалисты делились опытом, а также обсуждали сложные, но актуальные проблемы кормопроизводства в условиях Сибири.

Ученые из Научно-практического центра Национальной академии наук Беларуси по земледелию и Гродненского государственного аграрного университета рассказали об интенсификации кормопроизводства, а также об опыте организации учета в растениеводстве.

На семинаре были представлены лучшие практики ведущих животноводческих хозяйств Сибири. Так, технологиями выращивания и закладки высокоэнергетического корма на животноводческом комплексе ООО «Октябрьское» Алтайского края поделился Сергей Казанин, генеральный директор ООО «Геотех».

Опыт производства кормов на базе ЗАО «Дубровское» Томской области представил его руководитель Геннадий Сергеев. Томское хозяйство — один лидеров по продуктивности коров, не только в Томской области, но и в Сибири. Благодаря прочной кормовой базе, по итогам 2015 года здесь получили 7779 тысяч кг молока на фуражную корову.

Как отметил Николай Кашеваров, академик Российской академии наук, врио директора ФГБУН «Сибирский федеральный научный центр агробιοтехнологии РАН», чтобы стабильно получать высокие результаты, томским хозяйствам необходимо иметь как минимум полуторагодовой запас кормов:

— В условиях Сибири погодные условия определяют до 60% урожайности, 20–25% — агротехника, оставшиеся 15–20% — культура и сорт. Необходимо совместно с научным сектором



■ Свои рекомендации томичам дали академик Российской академии наук Николай Кашеваров и ведущий научный сотрудник Национальной академии наук Беларуси по земледелию Елена Клыга.

разработать программу развития кормопроизводства — по аналогии с овощеводством и растениеводством. Ведь с учетом фуражных культур 70–75% всей территории региона напрямую или опосредованно задействованы в обороте кормопроизводства.

Николай Кашеваров также рекомендовал томским сельхозпроизводителям пересмотреть традиционные севообороты и культуры.

— У нас все сельское хозяйство «завязано» на производстве пшеницы. В то же время, при равных условиях овес значительно продуктивнее пшеницы, а по питательным свойствам овес и ячмень более предпочтительны для животных.

Кроме того, академик обратил внимание руководителей и специалистов на подбор многолетних трав, которые по его оценке должны занимать не меньше трети площадей в структуре посевов.

— Мы мало обращаем внимания на новые культуры, — считает Николай Ка-



шевбаров, — такие как мальва, сорго, амарант, просо африканское, клевер паннонский, ячмени гладкоостные и голозерные, а также другие многолетние травы. Есть очень хорошие, уникальные сорта, в том числе разработанные Сибирским НИИ сельского хозяйства и торфа: двухкосточник тростниковый, овсяница луговая, бекмания обыкновенная, ежа сборная и другие сорта местной Нарымской селекции, уже включенные в Госреестр.

Эти многолетние травы в сенокосной спелости дают выход сена от 45 до 60 ц/га с высоким содержанием белковых веществ.

■ Ольга Неведомская

ФАНО России предложило Томской области создать единственный в Сибири селекционно-генетический центр по птицеводству

На базе ООО «Межениновская птицефабрика» прошло выездное совещание, посвященное перспективам создания в Томской области селекционного центра по птицеводству, с участием помощника руководителя Федерального агентства научных организаций России (ФАНО), доктора сельхознаук, профессора РАН Екатерины Журавлевой.

В нем также приняли участие представители Российского птицеводческого союза, ФГБНУ «Всероссийский НИИ сельского хозяйства и биотехнологий», руководители Межениновской и Томской птицефабрик, международного органа «Органик стандарт» (Украина), томских научных организаций и органов власти.

Совещание стало завершающим мероприятием II Агрономического собрания Томской области.

Как отметила его модератор, начальник Департамента по социально-экономическому развитию села Ирина Черданцева, рынок яйца и мяса птицы динамично развивается как в целом в России, так и в нашем регионе. В Томской области только за последние 10 месяцев намечен рост более чем в 3%. При этом для региона, как и для страны в целом, остро стоит вопрос обеспечения птицефабрик птицей отечественной селекции.

По словам Екатерины Журавлевой, сегодня птицефабрики России работают исключительно на импортных кроссах.

«Для нас, как для государства, принципиально важно поменять эту ситуацию и к 2020-му году получить в регионах отечественную птицу, — заявила Екатерина Васильевна. — Наши ученые готовы подключить весь свой потенциал — прежде всего, фундаментальные исследования по генетике, чтобы с помощью селекционеров здесь, на площадке Томской области, заложить первый в Сибири селекционно-генетический центр по птицеводству. Речь идет о соз-



данию на базе Межениновской птицефабрики, обладающей мощным потенциалом для реализации этого направления, репродуктора первого порядка и селекционного стада, на основе которого будет формироваться отечественный племенной материал».

При этом она подчеркнула, что организация селекционно-генетических центров — одна из приоритетных задач, поставленных Президентом России в рамках курса на импортозамещение.

Работы по созданию одного из них, по картофелеводству, начнутся в Томской области уже в 2017 году.

«С точки зрения финансирования, государство аккумулирует все ресурсы, которые есть у каждого участника процесса, — отметила она. — Предлагается проектный подход, когда бизнес, наука и регион вкладывают свои бюджеты, в том числе и федеральные, для того, чтобы развивалось это направление».

По словам Якова Алексева, ведущего лабораторией ФГБНУ «Всероссийский НИИ сельского хозяйства и биотехнологий», отечественные кроссы в целом пока уступают западной селекции. В то же время их генетический потенциал по некоторым параметрам превосходит импортные.

Так, отечественные кроссы полностью отвечают требованиям международных стандартов органического сельского хозяйства. Получаемая продукция высокого качества будет востребована на быстрорастущем мировом рынке органических товаров. Об этом сообщил Руслан Белик, инспектор международного сертификационного органа «Органик стандарт» (Украина).

Перед учеными поставлена задача усовершенствовать племенной материал и довести долю его использования в отечественных птицефабриках к 2020-му году — до 10%, к 2025-му — до 50%. В рамках совещания был представлен кросс «Смена-В», которым разработчики ФГБУ «Смена» предложили комплектовать будущий селекционный центр.

По словам директора Межениновской птицефабрики Федора Халецкого, необходимо тщательно взвесить все «за и против», просчитать финансовую составляющую, перспективы данного проекта и проработать вопрос господдержки, как из федерального бюджета, так и регионального.

Если томская сторона даст согласие на реализацию проекта, работы по созданию селекционно-генетического центра по птицеводству в Томской области начнутся уже в 2017 году.





Чемпионат рабочих рук

В Томской области прошел региональный этап WorldSkills Russia

Специалист, имеющий узкую специализацию, уже не подходит для работы в современных хозяйствах. Выпускник аграрного вуза или колледжа должен, как минимум, получить знания сразу в нескольких областях, а как максимум — обладать компетенциями работника со стажем. К примеру, оператор по искусственному осеменению коров должен разбираться в вопросах ветеринарии, зоотехник — принимать решения за генетика, а механизатор — справляться с работой инженера. Иными словами, быть профессионалами высокого уровня. Как раз такие кадры для агропромышленного комплекса готовит Национальное движение WorldSkills, к которому Томская область присоединилась в 2015 году.

Без рабочих рук не обойтись

В Томской области вновь прошел региональный отборочный тур чемпионата WorldSkills Russia на участие нашей команды в полуфинале СФО. По сравнению с прошлым годом его границы значительно расширились: студенты выступали в 17 компетенциях против 12 в 2015-ом. Учащиеся аграрных учебных учреждений соревновались в двух из них — «Ветеринария» и «Эксплуатация сельскохозяйственных машин». К участникам из техникумов и колледжей впервые присоединились школьники.

В соответствии с национальными стандартами, чтобы выявить лучших, в областной центр приехали федеральные эксперты. Практиче-

ские навыки пяти будущих ветеринаров и пяти механизаторов из города Томска, а также Томского, Шегарского и Кривошеинского районов, оценивали представители WorldSkills из Московской области и Хабаровского края. Впервые в судейский состав чемпионата вошли работодатели — представители Томской областной ветеринарной лаборатории, штат которой только за 2016 год пополнили четверо выпускников Томского аграрного колледжа.

Открыл чемпионат губернатор Сергей Жвачкин. Приветствуя участников, он отметил, что в «лихие» 90-е годы в нашей стране был утрачен престиж рабочих профессий.

— Однако ни одно производство не может обойтись без рабочих рук, —

» наша справка

WORLD SKILLS («МОЛОДЫЕ ПРОФЕССИОНАЛЫ») — международное некоммерческое движение, цель которого — повышение престижа рабочих профессий и развитие профессионального образования. Первый национальный чемпионат по профессионально-технической подготовке прошёл в Испании в 1947 году. История участия России в движении WorldSkills пока невелика: решение о вхождении нашей страны в состав организации принято в 2012 году. Томичи приняли участие уже в двух национальных чемпионатах, опередив соперников на полуфиналах Сибирского федерального округа и добавив в копилку региона одну бронзовую медаль.

подчеркнул Сергей Анатольевич. — Сегодня мы в Томской области возрождаем престиж рабочих профессий и систему профессионального образования, меняем отношение общества к рабочим, создаем новые рабочие места — технологичные и высокооплачиваемые.



■ **«Будущее города, региона и страны в ваших руках. Как сложится наша жизнь, во многом зависит от вас», — сказал томский губернатор молодым профессионалам, пожелав им успехов на чемпионате и в жизни.**

Взять высоту

Региональный этап чемпионата прошел на десяти площадках, одной из которых стал Томский аграрный колледж (ТАК). Как отметила главный федеральный эксперт WorldSkills Russia по компетенции «Ветеринария» Яна Львова, приехавшая в наш регион из Сергиева-Посада, знания, которые дают в Томском аграрном колледже, намного выше, чем уровень среднего профессионального образования.

— Ваши ветеринарные фельдшеры обладают такими знаниями, что могут сразу после выпуска работать на производстве. Будущих специалистов для АПК готовят специалисты высокого класса, — подчеркнула Яна Игоревна, отзываясь о преподавателях ТАК. — Это, пожалуй, лучший колледж, в котором я бывала за годы работы в отрасли. Его материально-техническая база соответствует необходимой для качественной подготовки студентов к участию в WorldSkills. Учебное учреждение оснащено требуемым лабораторным оборудованием, мастерскими и тренажерами.

Яна Львова пояснила, что WorldSkills принципиально отличается от уровня олимпиады. Это чемпионат среди профессионалов, поэтому и задания, которые подготовлены для конкурсантов, намного выше по уровню сложности. И с каждым годом он будет только расти.

— Надо понимать, что если ты претендуешь на звание специалиста высшего класса, то это ко многому обязывает, — сказала эксперт. — Для ветеринаров мы подготовили «выжимку» из самых интересных задач, с

которыми они непременно столкнутся в своей профессиональной деятельности. Поэтому для проведения испытаний потребовалась не только лаборатория, но и ветклиника.

От молока до коровы

Работа будущих ветеринаров на чемпионате была максимально приближена к условиям реального хозяйства. Одним из самых интересных, но вместе с тем и самых сложных оказалось задание по определению клинического статуса животных. Ребята должны были выявить, здорово ли то или иное животное, а если нет — поставить диагноз, дать рекомендации владельцу и назначить лечение.

В ветеринарной клинике участников ждали две абсолютно здоровые комнатные собаки, курица и бык. Правда, участникам об этом не сказали. Чтобы узнать, все ли в порядке с самочувствием собаки, проводилось ультразвуковое исследование, курицы — клинический осмотр, быка — диспансеризация.

— Когда я осмотрел бычка, то обнаружил у него желтушность. Подозреваю, что это результат определенных проблем с печенью, — отправляясь из ветклиники в лабораторию, отметил тренькурник Аркадий Сайчук. — Чтобы выявить патологии, я как ветеринар, счел необходимым провести анализы мочи и крови, в первую очередь, печеночные пробы. По результатам назначим лечение.

Следующие этапы — микробиологические исследования, овоскопиро-



■ **Всего несколько минут, и на рваную рану импровизированного «животного» ювелирно наложен хирургический шов. Всё как в реальности, когда ветеринарам действительно приходится спасать своего пациента.**

➤ прямая речь



Валентина Киселева, заведующая отделом ветеринарно-санитарной экспертизы ОГБУ «Томская областная ветеринарная лаборатория»:

— Выпускникам, которые сегодня приходят работать в сельское хозяйство, явно не хватает практических навыков: в учебных программах делается упор на теорию, в то время как надо, чтобы студент поработал руками. Поэтому хорошо, что появились такие чемпионаты как WorldSkills, где ребята соревнуются в условиях, максимально приближенным к реальным. Лабораторное оборудование, которым оснащен Томский аграрный колледж, позволяет выполнить задания быстро и качественно и используется на современных животноводческих комплексах.

вание (определение эмбриона в яйце), исследование качества молока и меда, удаление инородного тела и наложение хирургических швов, а также работа с семенем.

— Качество спермы сельскохозяйственных животных — это очень важный показатель. Я, к примеру, во время работы с микроскопом обнаружил аспермию (отсутствие сперматозоидов): при использовании та-

кого семени на ферме телят мы не получим, — комментирует участник Антон Орешков. — В колледже я учусь с прицелом на трудоустройство в животноводческом хозяйстве. Самое любимое в профессии — работать с коровами и проводить клинические исследования. Надеюсь, что на этом конкурсе меня заметят работодатели.

От гаек до штурвала

Ничуть не легче пришлось на чемпионате и механизаторам. Но если у ветеринаров конкурсные задания были более-менее предсказуемы, то трактористам на своей площадке пришлось импровизировать. Их главным заданием было определение и устранение неисправностей сельскохозяйственной техники. Моделированием поломки индивидуально для каждого из участников занимался главный эксперт WorldSkills Russia по этой компетенции — Павел Чуланов из Хабаровского края. И что именно он приготовил для того или иного конкурсанта, не знали даже члены судейской комиссии.

— С такими неисправностями будущие механизаторы непременно столкнутся в своей работе, — говорит Павел Владимирович. — Радует то, что ситуации, которые мы моделируем, оказываются знакомы испытуемым: значит, их к этому готовят, и уровень подготовки вполне достойный — не ниже, чем в центральных регионах.

— Такие неисправности чинить — проще простого, — говорит студент

МНЕНИЕ

Владимир Чернов, заведующий учебно-производственными мастерскими Томского аграрного колледжа:

— Когда у конкурсантов боевой настрой, нет сомнений в том, что им все испытания будут по силам. Тем более у нас учатся такие юноши, которые из-за своего пристрастия к технике в дополнение к учебе занимаются самообразованием, с удовольствием участвуют в стажировках. Механизация — это серьезная отрасль, в которой нельзя работать спустя рукава, нельзя допускать ошибок — они слишком дорого обходятся. К технике у каждого свой подход. И это наши студенты знают с самого первого курса.



■ Золотой медалист регионального чемпионата WorldSkills Russia — студент четвертого курса специальности «Механизация сельского хозяйства» (Томский аграрный колледж) Петр Ширенин.

четвертого курса ТАК Петр Ширенин. — Правда, эксперт заставил меня попотеть — выведено из строя было много механизмов, начиная от отсоединенного аккумулятора до неисправной электропроводки. Зато всегда интересно узнать, как ты выполнил свою работу. Хотелось бы выйти в лидеры и побывать на окружном чемпионате.

Помимо устранения неполадок будущим механизаторам предстояло справиться с агрегатированием трактора с сельскохозяйственной машиной. Говоря проще, сцепить трактор с жаткой или иным агрегатом для проведения полевых работ. Эти устройства в арсенале мастерских аграрного колледжа также имеются, поэтому ребята, приходя в на работу в хозяйства, оказываются в своей стихии.

Высота покорилась

Итоги II регионального чемпионата «Молодые профессионалы» (WorldSkills Russia) подвели на торжественном закрытии соревнований. В компетенции «Ветеринария» победительницей стала третьекурсница Томского аграрного колледжа Галина Ильенко, а среди механизаторов первое место разделили студенты четвертого курса Петр Ширенин и Александр Бобров. Вот и исполнилась заветная мечта Петра — добился права представлять Томскую область окружном чемпионате! Пройдет он уже в начале 2017 года.

Ну а региональный этап WorldSkills в Томской области в новом году вновь расширит свои границы — число компетенций для «Молодых профессионалов» возрастет до 27.

■ Елена Старостина

■ **Ультразвуковое исследование. По мнению будущего фельдшера, такса по кличке Несси абсолютно здорова.**





Зерно профессионализма

Как обеспечить АПК кадрами, обсудили на форуме сельской молодежи

Может ли молодой человек сегодня быть конкурентоспособен в секторе АПК? Как повысить обеспеченность сельскохозяйственных организаций области агрономами? Что сделать, чтобы средний возраст работников отрасли «помолодел», а количество аграриев с профессиональной подготовкой выросло? Эти и другие темы обсуждались на форуме сельской молодежи «Отраслевой кадровый резерв томского села».

На форуме, который прошел в области во второй раз, собралась молодежь в возрасте от 16 до 35 лет — студенты аграрных колледжей и техникумов, а также сельскохозяйственного института, молодые специалисты, победители областных конкурсов «Начинающий фермер» и «Семейная животноводческая ферма». Итоги дискуссий подвели на пленарном заседании, которое прошло в центре делового сотрудничества «Томь» в Калтае Томского района.

Декабрь для селян — обычно время отдыха, но на этот раз последний месяц года оказался для томских аграриев едва ли не самым насыщенным важными событиями регионального масштаба. В первой декаде декабря прошло Агрономическое собрание, а следом за ним состоялся Форум сельской молодежи.

— Сегодня агропромышленный комплекс становится драйвером российской экономики, — подчеркнула, обращаясь к молодежи, начальник Департамента по социально-экономическому развитию села Томской области Ирина Черданцева. — Это значит, что предъявляются совершенно новые требования к уровню образования, уровню технологий и технической оснащенности отрасли, и, прежде всего, — к тем, кто завтра придет работать в сельское хозяйство.

Руководитель Департамента провела для участников форума мастер-класс, демонстрирующий, что сегодня в аграрной отрасли есть земли, инвестиции, люди, но для получения хорошего результата необходимо грамотно и ответственно распо-



■ В преддверии Нового года руководитель Департамента по социально-экономическому развитию села Ирина Черданцева провела мастер-класс для сельской молодежи.

ряться ресурсами. Сегодня мало уметь вырастить центнер зерна или надоить литр молока, чтобы быть успешным специалистом. Для этого необходимо обладать более широкими знаниями, ориентироваться на лидеров и постоянно учиться, повышать свою квалификацию. Главное зерно, которое должен возвращать в себе специалист, в том числе и будущий — это зерно профессионализма.

Аграриям важно уметь правильно позиционировать свою отрасль — только так можно заинтересовать потенциального инвестора, что немаловажно в современных условиях, отметила Ирина Черданцева. К слову, аграрный сектор области в уходящем году вышел на инвестиционную фазу в 2 миллиарда рублей, в прошлом году отрасль было привлечено 1,2 миллиарда рублей вложений, хотя еще несколько лет назад эта цифра не превышала 500 миллионов.

Рассказав о достижениях в агропромышленном комплексе, Ирина Черданцева вынесла на обсуждение несколько проблем, связанных с кадровым потенциалом отрасли. Из 116 сельхозорганизаций примерно треть не имеют в штате агрономов и инженеров. Что нужно сделать, чтобы удвоить показатель обеспеченности специалистами — стало предметом дискуссии.

Другая проблема — у 36% занятых в сельском хозяйстве, отсутствует профессиональная подготовка. Как переломить эту ситуацию, ведь сегодня хозяйства получают энергонасыщенную технику, строят высокотехнологичные фермы, закупают породистый скот. Кроме того, чтобы успешно заниматься растениеводством в условиях Томской области, тоже необходимо профессионально учитывать все факторы, влияющие на будущий урожай.

Еще одна проблема — средний возраст работников АПК — 43,4 года, тогда как по экономике области — 39,2 года. Как заинтересовывать профессионально подготовленную молодежь трудоустройством в сельхозорганизации, чтобы «омолодить» отрасль и обеспечить ее будущее? Этот вопрос Ирина Черданцева переадресовала аудитории.

Участники дискуссий выдвинули разные версии — увеличить зарплату, расширить меры господдержки для молодых специалистов, развивать инфраструктуру вблизи сельхозорганизаций. Одни предлагали обеспечить аграриев, как минимум, собственным автомобилем, другие — подыскать работу для супруга, третьи — построить



■ Во II Форуме сельской молодежи Томской области приняли участие около ста молодых предпринимателей, студентов аграрных учебных заведений, молодых специалистов, работающих на селе.

новые детские сады и школы.

— Форум — это возможность для сельской молодежи заявить о себе в полный голос, — считает председатель областной организации профсоюза работников АПК Зоя Чудинова. — Одна из задач — как можно больше информировать школьников и молодежь, показывать, насколько многогранна сегодня профессия работника АПК. Не секрет, что не все студенты, поступившие на сельхозспециальности, мотивированы после получения диплома работать по профессии в аграрном секторе. За круглыми столами на переговорных площадках они смогли получить ответы на свои вопросы от молодых специалистов и фермеров, которые поделились своим опытом — чего им удалось достичь, какой вклад внести в развитие сельского хозяйства.

Один из них, Артем Семенов из Томского района, работает в семейном бизнесе с 2008 года, сразу после окончания сельхозинститута. В 2015 году семейная ферма Семеновых получила грант на строительство нового коровника на 50 голов.

— Сейчас пока своими силами справляемся, но когда мы увеличим поголовье стада, наверно, встанет и кадровый вопрос, — размышляет Артем Семенов. — Когда выйдем на большие объемы, конечно, нам потребуются специалисты. А реализовать себя в сельском хозяйстве молодому человеку можно на все 100%, если он любит свое дело и сельский уклад.

Организатором форума выступило региональное отделение «Российского союза сельской молодежи», одной из главных тем стала профори-

ентация. В рамках форума работали пять переговорных площадок в Томском, Кривошеинском и Чаинском районах.

— На переговорной площадке в Кривошеинском районе мы пришли к выводу, что необходим факультатив, где ребятам бы рассказывали о традициях сибирского казачества. В районе развита культура казачества, проходит фестиваль «Братина», а казаки, как известно, были хорошими земледельцами, — говорит Алексей Полтев, член Российского союза сельской молодежи, начальник Кривошеинского межрайонного ветеринарного управления, кандидат ветеринарных наук. — Также необходима «молодежная биржа труда», как дополнительная база, помогающая школьникам в выборе профессии и решающая вопросы трудоустройства молодых людей на селе.

По итогам дискуссий для решения кадровых проблем на селе участники форума внесли в резолюцию предложения усилить профориентационную работу, которую планируется начинать с детского сада. Создать в районах территориальные координационные советы для решения вопросов кадрового обеспечения, центров молодежного предпринимательства. В адрес руководителей хозяйств поступила просьба представлять студентам аграрных учебных учреждений площадки для проведения практических занятий и научных экспериментов, стажировки педагогов, трансляции научных достижений в производство.

■ Юлия Климычева



«У коров нет выходных...»

Международный эксперт в молочном животноводстве, профессор Пит Байман назвал фермерство самым сложным и трудозатратным видом бизнеса.

Известный консультант по управлению молочными комплексами Питер Антониус Байман, более 20 лет посвятивший работе в российских хозяйствах, впервые прибыл в Томск. На базе Томского государственного университета он провел трехдневное обучение для студентов международной программы профессиональной переподготовки «AgriMBA». Высшая школа агробизнеса реализуется в регионе второй год под эгидой университета Вагенингена (Нидерланды), где и преподает профессор Байман. В ходе практикума он рассказал главам томских хозяйств о тонкостях организации эффективного менеджмента — от воспроизводства поголовья и заготовки кормов до кадрового обеспечения и тенденциях в аграрном образовании.

» наша справка

Пит Байман, 74 года

Международный эксперт с колоссальным опытом в сельском хозяйстве. Сын фермера, с 18 лет выполнял в хозяйстве как функции руководителя, так и простого рабочего — от приема отелов до доения коров и ухода за животными. Имеет семилетний опыт работы в Африке. В Нидерландах много лет возглавлял отдел международных связей консалтинговой компании в АПК, проводил тренинги по менеджменту молочных ферм за рубежом.



Занимался политикой — восемь лет находился на должности вице-губернатора провинции Фрисландия (Нидерланды). Является профессиональным консультантом козоводческого хозяйства с численностью стада 8 тыс. голов в Китае. С 2007 года регулярно бывает в России, занимается разработкой бизнес-планов для ферм с иностранными инвестициями. Жена Пита Баймана (Надежда Байман) — директор лаборатории по анализу кормов «BLGG AgroXpertus» в Москве.

Слагаемые эффективного менеджмента

— Меня часто спрашивают, чем отличаются голландские фермы от русских, — говорит эксперт. — Где бы вы ни занимались животноводством, в России или в Голландии, производительность хозяйства будет напрямую зависеть от выбранных подходов к управлению им. Поэтому если коровы в Нидерландах дают больше молока, это не на 100% — результат разведения высокопродуктивной породы. На 70% это следствие грамотно выстроенного менеджмента.

Я более 20 лет проработал в регионах вашей страны, помогая вывести производство на более высокий уровень, но до сих пор поголовье коров



■ В дни работы в Томске Пит Байман провел практическое занятие с выездом в племенное хозяйство СПК «Нелюбино». По мнению эксперта, коровы в этом хозяйстве, где по итогам 2016 года рассчитывают выйти на продуктивность свыше 6 тыс. кг, могут давать в два раза больше молока. «Для этого следует поработать, как минимум, над двумя составляющими: кормовой базой и здоровьем животных», — резюмировал профессор.

более чем в 9 млн производит здесь по 30 млн тонн молока в год, и всего 40% — высшего сорта. При этом продуктивность «средней» коровы в России — 3,9 тыс. кг. Уверен, что при хорошем управлении фермой этот показатель может быть, как минимум, в два раза выше.

В отличие от Нидерландов, вы имеете огромные территории для использования в сельском хозяйстве. Гектар земли в Голландии стоит 3,5 млн рублей, а ваши фермеры находятся в намного более выгодной ситуации. Однако, хозяйства сегодня нуждаются не только в инвестиционной, но и в образовательной поддержке. Если вы хотите быть успешным в этом бизнесе, процесс обучения рабочих и управляющих должен быть непрерывным.

Работать на ферме могут только те люди, кто умеет правильно формулировать цели и выбирать средства для их достижения. У коров нет выходов, поэтому следует четко объяснить персоналу, что он может понадобиться в хозяйстве даже в тот период, когда по закону должен отдыхать.

Ключ к стабильности

Как построить высокоэффективный бизнес в молочной отрасли?

По мнению Пита Баймана, ключом к успеху служит индивидуальный бизнес-план, в котором становятся очевидны и прозрачны предстоящие расходы и возможная прибыль.

— Казалось бы, на первый план выходят всем понятные и очевидные правила: определить, сколько денег у вас есть, чтобы начать свое дело, нужна ли поддержка от государства. Но именно на этом этапе большинство начинающих фермеров делают ошибки. Все мы ждем дохода буквально в первый же год, но при производстве молока прибыли может не быть и пять, и десять лет. К этому многие не подготовлены, отсюда большое количество обанкротившихся хозяйств. Такое явление не чуждо и Голландии: фермы укрупняются, средняя численность скота в них — 600–800 голов, но фермеров становится меньше, и большинство из них — пожилые люди.

Существенное же отличие голландских молочных комплексов — отсутствие скачков в надоях. Производство молока в Нидерландах не имеет сезонного характера: отелы у коров проходят равномерно в течение всего года.

— Если вы добьетесь такой стабильности, то заметите, насколько проще и прибыльнее станет ваша ра-

бота, — поясняет эксперт. — Почему до сих пор в хозяйствах получают неравномерные надои? Если обеспечить корову качественными кормами и стабилизировать нагул, она в любое время года будет давать молоко. Но большая ошибка полагать, что если в Голландии корова производит девять тысяч кг молока в год, то и в России она будет давать столько же.

Коровы «графики»

Говоря о производительности молочной фермы, Пит Байман остановился на циклах воспроизводства поголовья. В норме корова дает молоко 305 дней в году. Прекращение лактации и состояние покоя молочной железы в течение 60 дней — необходимые условия для эффективной отдачи молока в дальнейшем. Промежуток между отелами, в среднем равняется 355–375 дням, в племенных хозяйствах — до 385 дней, а сервис-период, т. е. промежуток между отелом и плодотворным осеменением, — около 60–85 дней.

— Почему интервал между отелами важен? Только оценив этот показатель, мы можем сделать выводы о потерях сельхозтоваропроизводителя из-за «простоя» коровы. К примеру, если она производит меньше шести тысяч кг молока в год (а этот уровень продуктивности — средний по Томской области), то если интервал будет больше, чем 375 дней, потери составят 120 рублей в день. Если же корова приносит до 7,5 тысяч кг молока в год, то оптимальный период может и закономерно вырасти, но если он больше 385 дней, то ежедневно ферма будет нести убыток в 100 рублей. При продуктивности до 9 тысяч кг молока, как в Голландии, период будет еще длиннее, но если более 400 дней, мы потеряем 50 рублей в день.

» цифра

ПРИ ПОГОЛОВЬЕ 1000 коров с продуктивностью **6,5 тыс. кг** молока и периодом между отелами **455 дней** (на **70 дней** больше оптимального), фермер ежедневно теряет **100 рублей** от каждой буренки. За весь период «простоя» такого стада — **7 миллионов рублей** ежегодно.

Существенно облегчает работу фермеров в Нидерландах то, что в отличие от России, большинство коров в стаде имеют одинаковую схему покрытия: 67% буренок осеменяются в период между 50 и 60 днями после отела. Зоотехники осуществляют тщательный подбор быков по качеству семени, естественную случку применяют только у телок.

— Каждая здоровая корова через 40–50 дней после отела снова приходит в охоту, и чтобы сократить период «простоя» и получать телят по графику, важно вовремя провести осеменение, — консультирует Питер Байман. — В идеале это должно произойти не позднее 60 дней после отела. Осложняет процесс то, что «средней» корове необходимо от полутора до двух осеменений, чтобы произошло оплодотворение. Мастерство операторов по искусственному осеменению в Голландии отточено настолько, что большинство коров беременеют с первого раза. К этому необходимо стремиться и в России.



■ Как подчеркнул Пит Байман, огромные убытки русским фермерам приносят заболевания конечностей, или коровья хромота.

» вопрос

Американские эксперты советуют не осеменять корову, пока у нее не закончится пик лактации. Ваше мнение.

Ответ: Считаю, что на это есть определенные причины. Так, если вы осеменяете корову, когда проходит пик отдачи молока, то есть возможность получить большой надой со следующим теленком. Но проблема в том, что вы можете потерять деньги, если вырастет интервал между отелами. Это не относится к коровам с продуктивностью 9 тыс. кг молока и выше. Но если ее максимум — 6–7,5 тыс. кг, нет смысла ждать спада надоев.

Бывают ли «толстые» коровы?

На воспроизводство поголовья в молочных хозяйствах влияют и другие факторы: уровень эмбриональной смертности, качество кормовой базы, наличие или отсутствие заболеваний. Как подчеркнул Пит Байман, огромные убытки русским фермерам приносят заболевания конечностей, или коровья хромота.

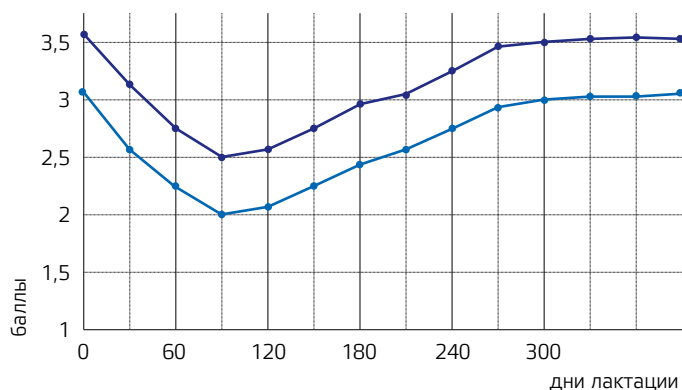
— Однажды я работал в хозяйстве, где имелось в штате сразу два ветеринарных врача, но они настолько не интересовались состоянием подопечных друг друга, что когда я спросил: «Чем

больна эта корова?», указав на хромое животное, ветврач ответил мне: «Это корова закреплена за другим врачом, он знает лучше». Такой ситуации на комплексах быть не должно. Ферма — это единый механизм, который функционирует без сбоев только тогда, когда каждый в ответе за его работу.

Каждая корова — это индивидуальность, и каждая требует личного подхода, вы должны взять курс «от общего — к частному». Персонально оценивать надои, персонально кормить. Ни одна корова не даст много молока, если на его производство она расходует собственную энергию, а не энергию съеденного ею корма.

Степень упитанности скота измеряется по шкале от одного до пяти (см. таблицу). В идеале перед отелом эта оценка должна быть на уровне трех. Если в вашем стаде имеются коровы с показателем единица, это крайне тревожный знак. Чрезвычайно худое животное не имеет достаточно энергии для производства молока и никогда не станет высокоудойным. К слову, коровы с оценкой упитанности в пять баллов мне не встречались в молочных хозяйствах за более чем 40 лет практики. Коровы, дающие много молока, по определению не могут быть «толстыми».

Показатели упитанности коров



■ Средняя оценка состояния упитанности на протяжении всей лактации должна быть между двумя линиями.

Степень кондиции напрямую влияет и на то, как пройдет отел. Если животное здорово, не вмешивайтесь в естественный процесс и дайте корове родить самостоятельно. Ваша задача при этом — обеспечить необходимую гигиену, подготовить место для отела и не навредить. В этом случае осложнения в послеродовом периоде сократятся, как минимум, на 25%. Предотвращайте тяжелые роды, когда телята получаются слишком крупными, подбирая семя соответствующего быка. Или используйте сексированное семя, когда в 80–90% случаев рождаются телочки.

» факт

Средний возраст коровы в Голландии составляет четыре года.

«Корова живет на ферме столько, сколько лет она способна приносить выгоду, — говорит Пит Байман. — Есть коровы, которым уже по 7–8 лет, но есть трехлетние, ресурс которых исчерпан. В среднем, в хозяйствах Нидерландов держат коров не более четырех лет».

Трава или «дрова»?

Если хозяйство самостоятельно обеспечивает животных кормами, то, по мнению профессора Баймана, начинать процесс заготовки необходимо с оценки потенциала пастбищ.

— Не пожалейте денег и проведите анализ почв, который даст вам максимум информации о ресурсах земли, на которой растут ваши корма, — советует Пит. — Результатом этого исследования должны стать рекомендации специалистов о том, в каком количестве удобрений нуждаются ваши пастбища, и план севооборота. Как я люблю говорить, если поместить палец в чернозем, то и он вырастет. Но, к сожалению, не во всех районах почвы такие богатые.

Я рекомендую вносить перед вспашкой до 15–25 тонн навоза на гектар. Если вы выращиваете кукурузу, нужно использовать больше удобрений — 30–40 тонн на гектар. После первого покоса анализ должен выявить от 80 до 100 кг азота, до 100 кг фосфора, 140 кг калия на гектар.

Самый лучший и самый дешевый корм для молочных коров, если правильно им распоряжаться, — это травы. Норма их высева — 40–50 кг/га. Как только трава немного вырастет, начинайте выпасать скот. Не нужно ждать,



■ Как минимум, пять телят за пять лет — целевая установка, к которой рекомендует стремиться международный эксперт, чтобы вывести экономику молочной фермы на высокий уровень доходности.

чтобы трава стала слишком высокой перед покосом. Постоянный выпас скота можно начинать, когда травы достигнут длины 14–16 см. Всё, что выше 30 см — это уже не трава, а «дрова».

Чтобы трава хорошо росла, каждый год нужно добавлять азот, калий, кальций, фосфор. Если вы используете навоз (свежий или «созревший» — неважно), то в одной тонне удобрения должно быть 5 кг азота, 3,5 кг фосфора, 6 кг калия. Если это жидкое удобрение — 3 кг азота, 1,5 кг фосфора и 6 кг калия.

Чтобы избавиться от сорняков, за 10 дней до вспашки используйте химические препараты. Помните, что применять химикаты можно не везде. К примеру, в некоторых регионах их нельзя распылять ближе 200 метров от берега реки. В России из-за масштабного неиспользования земель появилось много заросших полей, и прежде чем что-либо на них выращивать, нужно провести выравнивание. Если поле будет неровным, вы рискуете повредить технику на сборе урожая.

Выпас: «за» и «против»

— Не секрет, что питательность корма зависит от количества сухого вещества. Так, в травах его содержание не превышает 20%, а в сене достигает 85%. Количество сухого вещества определяется еще и тем, насколько быстро корова наедается, — поясняет профессор. — Когда мы разрабатываем рацион, то опираемся именно на этот показатель. Поедая траву в поле, животные получают 20% сухого веще-

ства и 80% воды. Таким образом, если корова съедает 80 кг травы, то больше 60 кг из них — вода. Как это отражается на молоке? Содержание сухого вещества не влияет на качества молока, а влияет на сытость коровы, ее жизненную энергию.

Когда мы отправляем коров на пастбища, то получаем множество плюсов — нет необходимости организовывать кормление, есть возможность провести ремонт помещений, животные находятся на свежем воздухе и т.д. Но мы редко задумываемся о минусах. В естественной среде коровы съедают около одного кг сухого вещества в час и много двигаются. При этом каждые два километра в пути — это минус один кг молока из-за высоких затрат энергии. Поэтому на крупных фермах отказываются от выпаса и организуют кормление в стойле.

■ Материалы подготовила Елена Старостина

» кстати

Дойные коровы весом 550–600 кг должны поедать 16–20 кг сухого вещества в день при рационе, состоящем на 60–70% из кормовых культур и на 30–40% — из концентрированного корма. Потребность в сухом веществе зависит от возраста коровы, стадий беременности и лактации, содержания влаги в кормовой культуре, вкусе корма, переваримости.

Фантастика, ставшая реальностью

■ Техника, на которой работает Евгений Федоренко, позволяет обрабатывать поля в темное время суток, корректируя ход машины и обеспечивая погрешность сева не более 10 сантиметров.

Если набрать в поисковиках интернета «ночной сев», большинство результатов выдадут информацию о томском фермерском хозяйстве «Летяжье». Подобные технологии в России — пока редкость, а вот Томская область оказалась в числе передовых по применению подобных инноваций в растениеводстве.

О буднях современного механизатора «Томскому агровестнику» рассказал Евгений Николаевич Федоренко, бригадир тракторной бригады КФХ «Летяжье», почетный работник АПК. Именно ему довелось первым в Томской области применить «космические» технологии сева.

С мечтой о тракторе

— Помните фильм «Дело было в Пенькове»? — спрашивает Евгений Николаевич и напоминает: — Он вышел почти 60 лет назад. Тогдашние мечты о технике, которая может работать практически без участия механизатора, сейчас — уже реальность. Поле разбивается компьютером на треки — прокладывается оптимальный маршрут движения внутри выбранного участка. Трактор внутри трека сеет

автоматически, механизатору остается следить за показателями приборов и контролировать работу прицепного оборудования. В гидравлику встроено подруливающее устройство — автопилот, и водитель подключается к ручному управлению, лишь когда машина подходит к краю поля. В кабине стоит монитор, и видны все прежние проходы по трекам, контуры участка. Мы даже называемся сейчас не трактористы, а операторы трактора, — добавляет Федоренко, — работаем с компьютерной техникой. Кстати, именно эти системы высокоточного управления GreeneStar AutoTrac, соединенные с системой ГЛОНАСС/GPS или ГЛОНАСС, позволяют нам работать не только в дневное время, но и ночью, в условиях ограниченной видимости. При этом экономится почти 15% горюче-смазочных материалов. Аппаратура работает круглосуточно, механизаторы — в две смены. Это позволяет в почти в два раза быстрее засеять поля. Не трактора, а сказка!

О своей работе Евгений Федоренко может говорить часами, что впрочем, свойственно каждому увлеченному человеку. За более чем двадцать пять лет труда в полях пришлось освоить разные виды сельскохозяйственной техники, только среди комбайнов — и зерно-, и кормо- и сило-суборочные: Нивы, Енисеи, Доны...

Но осознав, что для него обработка земли, вспашка — самое интересное, сделал выбор в пользу трактора.

Поработать удалось на разных моделях, начиная от МТЗ-50, до современных John Deere. Именно эти трактора, кабина которых похожа на пульт самолета, позволяют работать быстро, точно, оперативно, без потерь времени и качества.

— Очень мне нравится эта техника — работать одно удовольствие! — добавляет Федоренко. — Хотя, конечно, она стоит дорого, но сейчас государство повернулось лицом к этой проблеме и возмещает сельскохозяйственным товаропроизводителям треть её стоимости. Поэтому наше хозяйство может себе позволить такие трактора.

» КСТАТИ

В далёкие 80-е годы Евгений Федоренко впервые услышал про «чудо-трактор» от побывавшего в Канаде начинающего фермера.

— Думал, что никогда мне на таком поработать не доведется, — вспоминает Евгений Николаевич.

Судьба распорядилась иначе, исполнив через 20 лет юношескую мечту молодого сибиряка.

Престижно и почетно

Евгений Федоренко родился в селе Королёвка Новосибирской области в семье доярки и школьного учителя. Ребенком видел, как работают в поле механизаторы — их труд был уважаем на селе. Техника, а особенно трактора, влекла с самого раннего детства. Поэтому после школы, не раздумывая, пошел в районное училище — на тракториста. Сразу после окончания устроился в родном колхозе. Отработав год, ушел в армию.

— Служил по контракту в Москве, но меня всё время тянуло в деревню, поработать на земле, — говорит Евгений Федоренко, — тем более, что в то время начинало зарождаться фермерство, и мне тоже хотелось себя проявить.

Вернулся Евгений Николаевич на родину через восемь лет — в июле 1987 года. Работал механизатором в сельхозпредприятиях Кожениковского и Томского районов. С 2008 года трудится в фермерском хозяйстве «Летяжье», последние четыре года — бригадиром тракторной бригады.

Именно здесь способному трактористу было предложено освоить новую импортную технику — трактор John Deere. Тот самый, поработать на котором он мечтал двадцать лет назад.

— Когда я проходил обучение в сервисном центре в Новосибирске, и впервые сел в кабину этого трактора, было ощущение, будто бы я все это уже где-то видел. С тех пор прошло много лет, но интерес не пропал, — рассказывает Евгений Николаевич.

Творческая работа

Как бы ни была совершенна техника, а результат зависит, в первую очередь, от человека, считает механизатор. И показатели у Евгения Николаевича — стабильно лучшие не только в хозяйстве, но и в целом по Кожевниковскому району.

На тракторе John Deere, одной из самых современных модификаций, работающих на томских полях, он ежегодно обрабатывает десятую часть всего пахотного клина КФХ «Летяжье» — одного из самых зерносеющих хозяйств региона. Так, в 2016 году обработал порядка 1500 га весной и 890 га осенью — на посевах озимых.

— Это только со стороны кажется, что работа простая — сел и поехал, — поясняет Евгений Федоренко. — Все зависит от опыта и мастерства механизатора. Учитывая, что поля у нас мелкоконтурные, необходимо с самого начала распланировать свою



■ На работе и днем, и ночью. Когда дело всей жизни — в радость, время суток уже не имеет значения, считает Евгений Федоренко.

работу, просчитать загонки, так чтобы не было лишних проходов — это экономит и время, и горючее, да и выработка увеличивается за счет отсутствия лишних проходов техники.

Тракторист — профессия творческая. Погода бывает настолько разной, что каждый раз требует особого стиля работы. Например, в дождливые дни нужно следить за тем, чтобы прицепное оборудование (например, посевной комплекс) не забивалось, иначе неизбежны простои. Но у нас в хозяйстве всё отлажено не за один год. Максимально используем возможности современной техники, и выработка получается хорошая, и сроки полевых работ сокращаются — сейчас посевная укладывается в две недели. Это сказывается на созревании хлебов. Последние годы средняя урожайность по хозяйству — 26 ц/га, а на некоторых участках озимая пшеница до 50 ц/га дает.

По мнению Евгения Федоренко для тракториста очень важно знать основы агротехники — для понимания своей работы. Обязательно нужно представлять, какие процессы происходят в земле, к чему может привести некачественная ее обработка. Если в процессе культивации не соблюсти, например, глубину вспашки, то на поле останутся сорняки, которые заглушат потом культурные растения.

Но Федоренко — не только трудолюбивый работник, он еще и способный организатор, лидер и учитель для молодых коллег. В хозяйстве развита система наставничества.

— Есть у нас и молодежь, учим, в том числе, и работе на высокопроизводительной технике, — говорит бригадир, — очень жаль, что сельская жизнь сейчас не слишком привлекательна для подрастающего поколения.

За преданность любимому делу

Трудолюбие, отношение к работе бригадира Федоренко неоднократно отмечались руководством сельхозпредприятия, района и области. Награжден он грамотами и благодарностями Министерства сельского хозяйства России. Осенью нынешнего года Евгений Николаевич стал Почетным работником агропромышленного комплекса РФ.

— Это земледелец с большой буквы, — отзывается о Федоренко главный агроном хозяйства Павел Кулманков. — Евгений Николаевич постоянно повышает своё мастерство, имеет свой стиль работы, ответственный подход, у него каждый день расписан по минутам. Его деловая хватка и преданность выбранному делу заслуживают уважения.

Сам же Федоренко считает, что награда обязывает работать еще лучше.

— Хорошо, что возрождаются традиции прошлых лет, — говорит Евгений Николаевич. — Нужно больше внимания уделять тем людям, которые занимаются непосредственно производством материальных благ, — это рабочие, крестьяне. А то пока акцент идет в сторону людей искусства, они на первом плане, а производственники где-то позади. Мне кажется надо наоборот, и тогда всё будет хорошо.

Нам же остаётся поздравить Евгения Николаевича не только с Новым годом, но и с Днём рождения, который он отмечает первого января. Пожелать счастья и здоровья, а также новых достижений и крепкого семейного тыла.

■ Ольга Неведомская

Что год минувший нам принес, что год грядущий нам готовит

**Николай Белоусов, директор
Сибирского НИИ сельского
хозяйства и торфа — филиала
СФНЦА РАН, кандидат
сельскохозяйственных наук**

2016 год был для института сложным и напряженным. Продолжилось реформирование науки, снизилось бюджетное финансирование.

Но, тем не менее, поработали сотрудники института на славу. Успешно выполнено государственное задание. Выиграны и выполнены гранты РФФИ, конкурсы по НИР АПК.

Получены в этом году 4 патента на изобретения. Направлены на государственное сортоиспытание новые сорта овса «Памяти Ушакова» и льна-долгунца «Томич 2». Радует количество и качество научных публикаций — 9 статей опубликованы в журналах индексируемых в международных и 47 — в российских системах научного цитирования.

В 2016 году произошло важное для области и института событие — Томская область вошла в комплексную целевую программу «Картофельводство». Было принято решение о создании на базе института селекционно-семеноводческого центра по картофелю.

Получены первые результаты — оздоровлены сорта картофеля томской селекции, для расширения банка здоровых растений заложены на оздоровление ещё 30 сортов



из коллекционного питомника. В открытом грунте получено первое полевое поколение клубней из пробирочных растений и миниклубней «второго хлеба», начата работа по генетической паспортизации сортов. Запущены в работу три аэропонные установки для получения миниклубней оздоровленного картофеля и оборудование для диагностики заболеваний картофеля методом ПЦР-анализа.

Впереди — не менее сложный 2017 год. Верстается государственное задание, планируются поисковые исследования, готовятся предложения по проектам на конкурс НИР АПК. Ожидается поступление нового уникального научного оборудования. Одним словом, институт живёт новыми планами и верит, что Новый год принесёт успех и финансовое благополучие!

Поздравляем с Новым годом всех наших коллег, партнёров — аграриев! Всем здоровья, благополучия и успехов!



**Виктория Вилисова,
глава КФХ,
Верхнекетский район:**

— В 2016 году сбылась моя мечта — получив поддержку региональной власти, я стала победителем областного конкурса «Начинающий фермер» и получила грант на развитие своего молочного хозяйства. На средства государственной поддержки мы приобрели пять коров, доильные аппараты, оборудование для заготовки кормов и переработки молока, построили животноводческое помещение. Весной 2017 года откроем цех по переработке молока.

Пока я, действительно, начинающий фермер — мне 22 года. Но впереди у меня большие планы — мы рассчитываем увеличить молочное стадо, как минимум, вдвое. В нашем селе Палочка уже есть несколько фермеров, специализирующихся на производстве молока, но спрос на него со стороны населения и социальных учреждений по-прежнему большой. Планируем направлять на переработку не менее 60 литров сырья в сутки, остальное — реализовывать населению. Пока в цехе будет производиться только пастеризованное молоко различной жирности, в дальнейшем перейдем на йогурты и сыры.

Сейчас ждем «пополнения» в хозяйстве, и всех телят, которых получим после отелов, оставим на расширение фермы. Чтобы улучшить генетику стада, будем использовать только искусственное осеменение. Надеюсь, что в будущем мы сможем закупить племенных нетелей, которые будут давать еще больше молока. Следующий шаг — модернизация фермы и закупка оборудования для производства кисломолочной и сырной продукции.



**Василий Рыбин, директор
Кожевниковского техникума
агробизнеса:**

— Центральным событием 2016 года стал золотой юбилей нашего образовательного учреждения. Главный итог, с которым мы подошли к этой дате — это прочные позиции на рынке подготовки кадров для села. За 50 лет своего существования техникум выпустил порядка 13 тысяч молодых специалистов, работающих на полях и фермах, пищевых и перерабатывающих предприятиях региона. Процент трудоустройства в образовательном учреждении даже выше, чем в целом по стране — порядка 64%.

Мы с гордостью заявляем о том, что готовим кадры для южной житницы, «Краснодарского края» Томской области — Кожевниковского района, на долю которого сегодня приходится треть хлебного «каравая» региона. При подготовке кадров активно сотрудничаем с передовыми хозяйствами — ЗАО «Дубровское», ООО «Подсобное», КФХ «Летяжье», ООО «Вороновское». К слову, учатся в нашем образовательном учреждении ребята не только из Томской области, но и Новосибирской, Свердловской областей, Тывы, Красноярского края, Казахстана и Киргизии.

В этом году помимо набора на уже традиционные специальности, такие как тракторист-машинист, мастер сельскохозяйственного производства, механизация сельского хозяйства и т. д., взяли на обучение будущих коммерческих агентов. В планах — готовить для хозяйств менеджеров по продажам.

На базе небольшой производственной площадки при техникуме, где сейчас содержится чуть более 20 коров, хотим заняться кроликовод-



ством или свиноводством, наращиваем материально-техническую базу. В этом году приобрели новый трактор «ХТЗ-16», посевной комплекс «Кузбасс», дискатор, загрузчик сеялок, картофельный гребнеукладчик, комбайн «Енисей-1200». Планируем продолжать активную работу с землей, повышать урожайность сельхозкультур. В этом нам поможет сотрудничество с Томской агрохимической службой.

**Андрей Куриленок, директор
АО «Сибирское молоко»:**

— В финансово непростом 2016 году нашей команде все-таки удалось приступить к реализации крупного инвестиционного проекта по строительству нового молочного комплекса в селе Ягодном. Запуск его намечен на 2017 год, и пока мы неотступно следуем намеченному графику.

Первые работы на стройплощадке начались в апреле. При строительстве здания молочного комплекса мы используем дерево, так как оно максимально сохраняет тепло и наиболее экологично. К сегодняшнему



дню полностью готовы к вводу в эксплуатацию административно-бытовые помещения, молочный блок, насосные станции, система навозоудаления. Линейный молокопровод фирмы «Де Лаваль» для нового комплекса под ключ смонтирует компания «МолСиб». Ближе к весне, по мере схода снега, начнем строительство сенажных траншей. По рекомендации белорусских коллег оснастим комплекс новейшими системами климат-контроля и вентиляции, электронного племенного учета. Микроклимат в помещениях будет максимально благоприятным для высокопродуктивных животных. Первая партия скота — 100 племенных черно-пестрых голштинских нетелей — поступит на новый комплекс в начале 2017 года.

На будущий год также ставим перед собой задачу по повышению продуктивности на действующей ферме нашего хозяйства — надои молока планируем увеличить как минимум на 800–1000 кг от фуражной коровы, до 6000 кг в год. Летом нам удалось существенно укрепить материально-техническую базу — в строй вошли два новых «Джон Дира» и зерноуборочный комбайн.

Большую благодарность выражаем региональной власти за возможность познакомиться с опытом животноводческих хозяйств Алтайского края в рамках поездки на Всероссийский день поля-2016, перенять ценный опыт и технологии.





Геннадий Сергеевко,
директор ЗАО «Дубровское»:

— Високосный 2016 год априори не мог сложиться без трудностей, тем более для такой непростой в производственном плане отрасли как сельское хозяйство. Третий год подряд из-за тяжелых климатических условий мы не добираем урожаи зерновых, в этом году недополучили около 12 тыс. тонн. Из положительных событий в растениеводстве — приобретение глубокорыхлителей, благодаря которым впервые удалось ввести в оборот 700 гектаров — подработали низкие места, которые ранее не могли засеять из-за

постоянных подтоплений грунтовыми водами.

По-прежнему выручает нас животноводство, где, к счастью, все стабильно. По итогам года рассчитываем получить от каждой фуражной коровы не менее 7700 кг молока, сохранить лидерские позиции по молочной продуктивности в регионе. На молочном комплексе продолжаем строительные работы. Возвели телятник на 60 голов, в следующем году построим еще один — на 120 голов, начнем строительство двора на 220 голов. В целом, ставим задачу по увеличению дойного стада до 1100 коров.

Одним из самых важных событий в деловой жизни считаю поездку в Белоруссию в составе областной делегации. Это огромный опыт, который мы обязательно будем применять в своем хозяйстве. Белорусские коллеги — я называю их «наши братья на рубежах», не только очень гостеприимные, у них и к работе отношение человеческое, как говорится, работать — так на совесть. Вот главное, что нам

важно от них перенять. Взять хотя бы то, что вся земля у них государственная и дается крестьянам в аренду. Я считаю, что это правильная стратегия, потому что наши фермеры не научились еще, к сожалению, рационально распоряжаться этим ценным ресурсом. Уверен, что наш рабочий визит в Белоруссию был не последним. Да и коллеги мы с радостью примем в качестве гостей.

В жизни личной 2016 год принес мне двойной юбилей — собственное 60-летие и 30 лет работы в ЗАО «Дубровское». Хочу сказать огромное спасибо своим друзьям, работникам, коллегам, которые не оставили эти даты без внимания. В такие моменты понимаешь, что жизнь прожита не зря, но это такой короткий миг, что нельзя ни дня тратить впустую.

Поэтому в Новый год я иду с позитивным настроем, с надеждами на лучшее. Будем работать и дальше на благо нашего предприятия и всего агропрома. Чего и вам желаю!



Зоя Чудинова, председатель
Профсоюзной организации
работников АПК
Томской области:

— Прежде всего, 2016 год запомнится большими положительными изменениями в рамках нашего социального партнерства. В системе, которая выстраивалась в регионе 20 лет, наконец-то произошли долгожданные сдвиги — нашими партнерами стали Томская ассоциация пищиков, Департамент охотничьего и рыбного хозяйства, а также многочисленная армия крестьянских (фермерских) хозяйств. Благодаря поддержке региональной власти в лице вице-губернатора Андрея Филлиповича Кнорра, начальника Де-

партаменты по социально-экономическому развитию села Ирины Васильевны Черданцевой, мы добились включения в условия предоставления господдержки наличия коллективного договора на предприятиях АПК. Это принципиальный, важнейший идеологический момент, который позволит нам защитить как права работника, так и работодателя. И на Пленуме Профсоюзов в Москве наш регион даже просили поделиться этим опытом — пусть он пока еще небольшой, и насчитывает всего два года, но отступить мы не намерены.

Второй важный момент — это работа с молодежью. В 2016 году исполнилось пять лет со дня регистрации Томского отделения Российского союза сельской молодежи. К настоящему времени эти активные ребята уже сформировали свою собственную позицию, которой они должны придерживаться в работе. В первую очередь, речь идет об информировании сельской молодежи об изменениях в сфере кадровой поддержки работающих в АПК.

В этом году второй раз мы провели Форум сельской молодежи,

где совместно с молодыми сельчанами обсудили перспективы развития отрасли, подчеркнули, что сегодня для того, чтобы быть востребованным специалистом на селе, нельзя останавливаться в своем развитии, а только идти вперед, причем семимильными шагами. Чрезвычайно интересным и полезным на форуме оказался мастер-класс, который провела для участников Ирина Васильевна Черданцева. Ребята из первых рук смогли получить колоссальный объем информации, которую смогут использовать в работе, учебе и делиться ею со своими коллегами по цеху.

В планах на 2017 год — не ослаблять темпы работы в сфере социального партнерства. Также мы намерены культивировать связь молодежи с нашими ветеранами, усилить это взаимодействие, ведь наступающий год — год 100-летия Великой Октябрьской революции. Продолжим профориентационную работу со школьниками и выпускниками аграрных образовательных учреждений, планируем вновь организовать сельскохозяйственные школы.



Символ 2017 года: мифы и реальность

6 неожиданных фактов о петухах и курицах

Н и одно домашнее животное не изучено так хорошо, как курица. В 2004 году она стала первой птицей (и первым домашним животным), для которых были построены генетическая и физическая карты. Интеллектуальные способности кур сильно недооценены: оказывается, они имеют полноценный язык, умеют считать и чувствовать, а также крайне разборчивы в вопросах воспроизведения рода. Вот несколько любопытных фактов об этой домашней птице.



КАК ОНИ ОБЩАЮТСЯ?

Ученые определили минимум 30 различных значений куриного «языка»: до-

казано, что кудахтанье, щелчки и прочие специфические звуки являются подобием человеческой речи. Так, наседки разговаривают с птенцами, находящимися в яйце, а цыплята за несколько дней до вылупления начинают звуковое общение с матерью.



СНЯТСЯ ЛИ КУРАМ СНЫ?

Как и люди, они имеют фазу быстрого сна, которая характеризуется

повышенной активностью головного мозга. Еще у кур есть способность спать с одной половиной мозга, в то время как другая остается бдительной. «Сон медленной волны» выработался у них в процессе эволюции, чтобы вовремя заметить приближение хищника даже в период собственного отдыха.



ЕСТЬ ЛИ У НИХ ЧУВСТВА?

Орнитолог из Великобритании Джо Эдгар обнаружил у домашних кур способность испыты-

вать эмпатию. Также известно, что эти птицы грустят, оказавшись вдали от своей группы, или в случае гибели цыпленка.



В ЧЕМ КРОЕТСЯ СЕКСУАЛЬНАЯ ПРИВЛЕКАТЕЛЬНОСТЬ ПЕТУХА?

Куры могут спариваться с несколькими петухами, но обладают способностью задерживать лишь ту сперму, которая принесет здоровое потомство. Потому самые высокие шансы на продолжение рода у крупных и выносливых петухов.



НАСКОЛЬКО УМНЫ КУРЫ?

Куры способны удержать в памяти отличительные черты более 100

особей (в том числе людей) и запоминают тех, кто относится к ним плохо. Обладают острым (телескопическим) зрением, свойственным хищным птицам, способны к арифметическому счету и различают некоторые геометрические фигуры.



ИХ ОЧЕНЬ, ОЧЕНЬ МНОГО

Численность домашних кур превосходит количество людей на планете в соотношении 3:1.

» долой стереотипы

ТОМСКИЕ ЗАВОДЧИКИ О СИМВОЛЕ НОВОГО ГОДА.

— Если услышите в свой адрес: «У тебя куриные мозги», не стоит воспринимать это как оскорбление, — говорит **Людмила Орлова из Томского района**, которая много лет занимается разведением кур, в том числе и экзотических пород. Держала в своем подворье и красавиц минорок, и японских шабо, и полосатых амроксов, и даже усатых арауканов, несущих голубые яйца.

Несмотря на расхожее мнение, куры очень умны, уверена она. Всегда узнают хозяйку, чувствуют ее настроение и отзываются на кличку. Их можно даже дрессировать, — утверждает заводчица.

— А как ухаживает петух за своими курочками — любая женщина позавидует! — восторгается Людмила Николаевна. — Он ей и зернышко принесет, и по головке клювом погладит и проследит, чтобы все его «супружницы» были напоены-накормлены, и иногда даже сидит с наседкой рядом, развлекает, пока цыплята не вылупятся.

— Петушиный характер часто ассоциируется с драчливостью, но я считаю, что главное его качество — не в этом, — говорит **Николай Дорофеев, подполковник милиции в запасе**, увлекшийся разведением домашних пернатых шесть лет назад. — Петух — Хозяин с большой буквы. Главный добытчик и главный заступник во всем птичьем дворе. Умный петух сначала созывает курочек к угощению, даже делает вид, что клюет, но ни за что не будет есть сам, пока все они не накормлены. Если бы у власти были такие же Хозяева, как петухи, — все бы в нашей стране наладилось!

НАДЕЖНЫЙ ПАРТНЕР - ОФИЦИАЛЬНЫЙ ДИЛЕР



ООО «ТОМСКОБЛСЕЛЬХОЗТЕХНИКА»

Посевной комплекс «Кузбасс»

- технология минимальной обработки почвы (mini-till);
- сошник-стрельчатая лапа;
- около 20 модификаций с шириной рамы от 4,8 до 12,2 метра, объемом бункера от 6,5 до 12,8 кубометров;
- энерго- и влагосбережение.



Посевной комплекс «Томь»

- технология нулевой обработки почвы (no-till);
- дисковые сошники;
- несколько модификаций с шириной рамы от 5,1 до 12,5 метра, объемом бункера от 6,5 до 12,8 кубометров;
- энерго- и влагосбережение.



Посевной комплекс «Кузбасс-Т»

- гибрид минимальной и нулевой технологий обработки почвы;
- сошник-стрельчатая лапа и дисковый высевающий сошник;
- несколько модификаций с шириной рамы от 6,1 до 12,2 метра, объемом бункера от 6,5 до 12,8 кубометров;
- энерго- и влагосбережение.



Посевной комплекс «Кузбасс-А»

- нулевая обработка почвы;
- долотообразный анкерный сошник;
- энерго- и влагосбережение.



ВСЕ КОМПЛЕКСЫ В ПОЛТОРА-ДВА РАЗА ДЕШЕВЛЕ ЗАРУБЕЖНЫХ АНАЛОГОВ

СОГЛАСНО РАСПОРЯЖЕНИЮ ПРАВИТЕЛЬСТВА РФ №1432, СЕЛЬХОЗПРОИЗВОДИТЕЛИ МОГУТ ПРИОБРЕСТИ ПРОДУКЦИЮ ЗАВОДА ООО «АГРО» (г. КЕМЕРОВО) С ДИСКОНТОМ 30%

г. Томск, ул. Пушкина 16\2, т. (3822) 65-42-80,
65-94-13 e-mail: tomsk@tost70.ru

