

ТОМСКИЙ АГРОВЕСТНИК

ежеквартальный
информационный бюллетень
№ 4 (64) ■ декабрь 2019

Губернатор подвел итоги
сельскохозяйственного
года и обозначил задачи
на будущее

» стр. 6

Потенциал развития отрасли АПК
обсудили на V Агрономическом
собрании

» стр. 12

Томская область показала
активный рост экспорта
органической продукции

» стр. 33

С НОВЫМ 2020 ГОДОМ!



Томская рапсодия

Сергей Жвачкин запустил вторую
очередь завода по переработке
рапса «Сибирская олива»

» стр. 10



Первые за Уралом

В Асиновском районе появилась
роботизированная ферма коров
джерсейской породы

» стр. 22

6+

■ **Булкина Е.А.** – и.о. начальника Департамента по социально-экономическому развитию села (председатель редакционного совета).

■ **Савенко А.В.** – заместитель начальника Департамента по социально-экономическому развитию села Томской области по производству.

■ **Матюхина В.А.** – помощник заместителя Губернатора Томской области по агропромышленной политике и природопользованию.

■ **Крикунова Н.А.** – директор ОГБУ «Аграрный центр Томской области».

■ **Гынгазова Е.В.** – заместитель начальника Департамента ветеринарии Томской области.

■ **Чудинова Ю.В.** – заместитель директора по научной работе Томского сельскохозяйственного института (филиала НГАУ).

■ **Сайнакова А.Б.** – директор Сибирского НИИ сельского хозяйства и торфа - филиала СФНЦА РАН.

■ **Чернякин А.В.** – ректор Томского института переподготовки кадров и агробизнеса.

■ **Алексеева Н.Н.** – заместитель начальника Департамента по социально-экономическому развитию села Томской области, председатель комитета по развитию сельских территорий и агропродовольственного рынка.

Журнал издается ОГБУ «Аграрный центр Томской области» по государственному заданию Департамента по социально-экономическому развитию села Томской области.

Адрес редакции: 634003, г. Томск, ул. Пушкина, 16/1, оф. 10.
Телефон: 8 (38 22) 90-14-13.
E-mail: agrocentertomsk@yandex.ru, agroconsul.agro.tomsk.ru.

Шеф-редактор: О.Суханова.
Журналисты: Е. Сидорова, Е. Шмакова, Ю. Климьчева
Корректор: Е. Сидорова.

Дизайн, верстка: О. Пчелинцев.

Фото: Е. Сидорова, Е. Шмакова.

Ответственность за достоверность информации в материалах несут авторы.

Отпечатано в ООО «Дельтаплан»: 634041, г. Томск, ул. Тверская, 81. Тираж: 900 экземпляров.

Подписаться на журнал «Томский агровестник» можно в ОГБУ «Аграрный центр Томской области» по телефону 8 (3822) 90-14-13, электронной почте agrocentertomsk@yandex.ru.

ТОМСКИЙ агровестник

содержание

От первого лица

Результаты работы отрасли в 2019 году	4
Сергей Жвачкин: «Томские аграрии должны производить не меньше 50 тысяч тонн рапса в год»	6

Новости и события АПК

Губернатор наградил кубками передовиков АПК	8
Главное не возраст	8
Земский учитель	9
Компенсировать и стимулировать	9
Новое в грантовой поддержке	9
Томская рапсодия	10

Агрономическое собрание

Чем прирастать будем?	12
Земля как инструмент развития	14
Адаптивные технологии в семеноводстве	16
Цифровые решения для АПК	18
Туннельные технологии в растениеводстве	20

Секрет фермы

Модернизация кормопроизводства и молочная продуктивность	21
Первые за Уралом	22

Лучшие практики

В стране восходящего солнца	26
-----------------------------------	----

Федеральный эксперт

Новая жизнь органики в России	30
-------------------------------------	----

Органическое земледелие

Первые успехи лидеров органики	33
--------------------------------------	----

Образование и карьера

Дмитрий Патрушев: аграрное образование должно стать инновационным	35
Спортивное детство	35
Молодые и компетентные!	36
Новые возможности!	37

История томского АПК

100 лет на службе людей труда	40
-------------------------------------	----

Человек дела

Золотые колосья Александра Жулина	42
---	----

Знай наших!

Фокус на фермерство!	46
----------------------------	----

Уважаемые жители Томской области!



Искренне поздравляю вас с наступающим Новым годом! Уходящий 2019-й был особым для нашего региона: 75 отметила Томская область, 415 – Томск и 215 – крупнейшая в

Российской империи Томская губерния.

В юбилейный год вместе мы достигли впечатляющих результатов. Росли промышленность и АПК, наши университеты взяли новые вершины в национальных и международных рейтингах. Мы приступили к реализации национальных проектов, строили школы и детские сады, отремонтировали сотни километров дорог, обустроили десятки общественных пространств.

Безусловно, общий успех Томской области сложился из достижений миллиона ее жителей, тысяч предприятий и организаций,

каждого из вас. И мы благодарим вас за вклад в развитие нашей большой и малой Родины.

Новый 2020-й – это Год памяти и славы, год юбилея Победы в Великой Отечественной войне. Уверен, для нашей Томской области он станет таким же ярким и успешным, как год уходящий.

Желаю вам здоровья, радости, счастья, домашнего уюта и отличного настроения! Добра, любви и мира! Пусть в новом году сбудутся самые светлые мечты у вас и ваших близких!

**С уважением, губернатор
Томской области
Сергей Жвачкин**

Дорогие друзья!

От всей души поздравляю вас с наступающим 2020 годом!

Провожая уходящий год, хочется сказать особые слова – слова благодарности за все, что мы сделали вместе. Капризы погоды не помешали нам собрать хороший урожай, достойно подготовиться к зиме, а самое главное – заложить фундамент для дальнейшего развития отрасли сельского хозяйства.

В этом году мы сделали новый шаг в развитии села, научились эффективно трудиться, стали не только производить, но и перерабатывать собственное сырье.



Радует, что сельское хозяйство все больше привлекает молодежь. В профильных учебных заведениях конкурс на место составляет от двух до пяти человек, и это дает надежду, что будущее у села есть.

В новом году предстоит сделать немало, чтобы сохранить позитивные тенденции. Поэтому проведите эти праздничные дни с пользой. Наберитесь сил, отдохните в кругу семьи, посвятите время детям.

От всего сердца благодарю за труд и любовь к нашей земле.

Счастья, здоровья и радости вам! С Новым годом и светлого всем Рождества!

**С уважением,
заместитель губернатора
Томской области
по агропромышленной
политике
и природопользованию
Андрей Кнорр**

Результаты работы отрасли

Растениеводство

1

место в СФО

по темпам уборки

2

место в СФО

по урожайности зерновых
и зернобобовых

3

место в СФО

по урожайности пшеницы

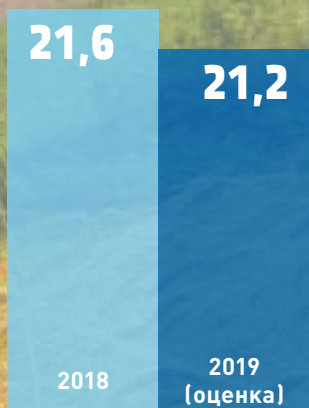


Зерновые и зернобобовые

Валовый сбор
зерновых
и зернобобовых
культур (в весе после
доработки), тыс. тонн

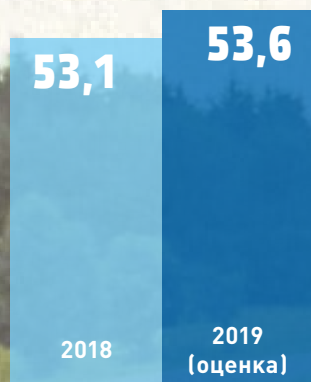


Урожайность, ц/га

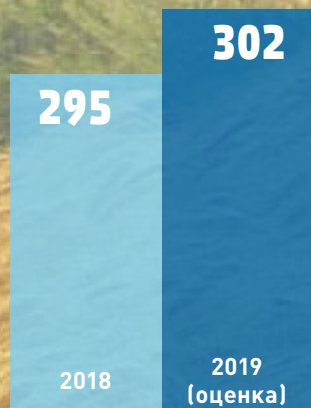


Овощи

Валовый
сбор овощей,
тыс. тонн (по сельхоз-
предприятиям)

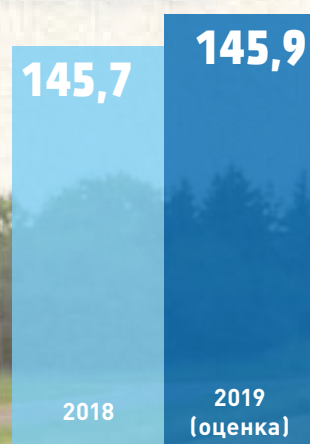


Урожайность, ц/га

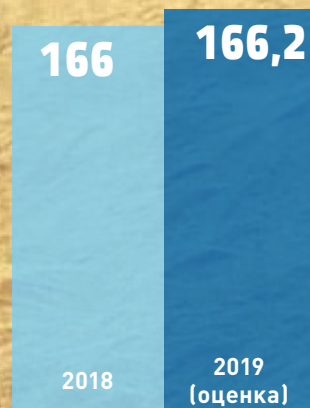


Картофель

Валовый
сбор картофеля,
тыс. тонн



Урожайность, ц/га

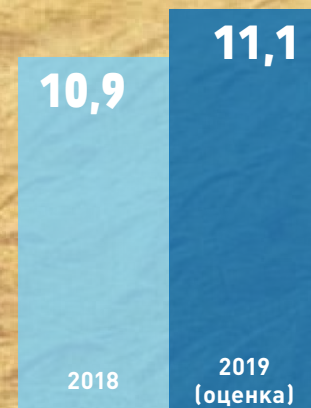


Рапс

Валовый сбор
(в весе после
доработки),
тыс. тонн



Урожайность, ц/га



Общая посевная площадь в 2019 году **324 тыс. га**

В оборот введено **2,3 тыс. га** неиспользуемых сельхозземель

сельского хозяйства в 2019 году

Животноводство

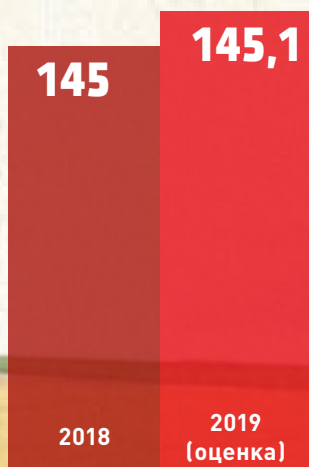
1

место в СФО

по молочной продуктивности



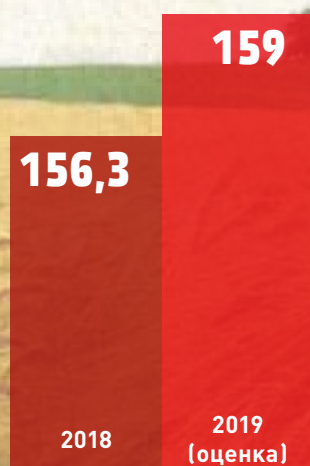
Производство
молока,
тыс. тонн



Молочная продуктивность коров
в сельхозорганизациях
6300 кг на корову
Организации с рекордным
надоем выше 8700 кг на корову
(АО «Дубровское» Кожевниковского
района, СПК «Белосток»
Кривошеинского района)



Производство
мяса скота
и птицы,
тыс. тонн



Производство
яиц, млн. штук



В Томской области действуют **4** племенных завода и **5** племрепродукторов по разведению крупного рогатого скота, **6** из них специализируются на выращивании молочного скота, **3** – мясного.

Сергей Жвачкин: «Томские аграрии должны производить не меньше 50 тысяч тонн рапса в год»

Губернатор Сергей Жвачкин подвел итоги сельскохозяйственного года и обозначил задачи, стоящие перед отраслью АПК.

– В конце календарного года мы традиционно подводим итоги вместе с тружениками села. Эти итоги – вновь повод для гордости за томский АПК и уверенности в продовольственной безопасности нашей области.

Томские аграрии этой осенью снова завершили уборку зерна первыми в Сибири, намолотив 21,2 центнера с гектара.

Производительность труда в томском агропроме также самая высокая в Сибирском Федеральном округе, она составляет уже 2,5 миллиона рублей.

В итоге средняя рентабельность сельскохозяйственного производства в Томской области – положительная даже без государственной поддержки.

Конечно, главная цель нашего АПК – не рекорды любой ценой, а устойчивая отрасль, которая дает прибавку в областной, муниципальные и семейные бюджеты.

Наши системные меры по развитию аграрного сектора привели к тому, что сельское хозяйство стало одним из самых привлекательных направлений региональной экономики для инвесторов. Сейчас в этой сфере одновременно реализуется 26 инвестиционных проектов на 11 миллиардов рублей.

Новые проекты в растениеводстве

В тепличном хозяйстве «Трубачево» мы дали старт второй очереди проекта по круглогодичному выращиванию овощей и зелени в условиях защищенного грунта. Новый этап развития хозяйства позволит



привлечь 700 миллионов рублей, построить 3,5 гектара современных теплиц и увеличить объем производства до 7 тысяч тонн овощей в год.

Компания «САВА» заложила в окрестностях деревни Кандинки крупнейший в стране сад жимолости на площади 100 гектаров. Предприятие будет применять интенсивную технологию возделывания ягодных культур и машинный сбор урожая.

Компания «Агро» начинает строительство в Первомайском районе современного завода по переработке льна. Большая часть органической продукции предприятия будет идти на экспорт. Опыт работы на зарубежных рынках инвестор уже имеет.

«Сибирская олива» запустила новый завод в окрестностях поселка Светлый. По технологическому уровню предприятие, в которое вложено 1,2 миллиарда рублей, не имеет аналогов в России. Фактически новый завод производит два вида продук-

ции. Это рапсовое масло, основной потребитель которого – Китай. И это рапсовый жмых, который отправляется на корм сельскохозяйственным животным и тоже способствует развитию агропромышленного комплекса.

Отдельно – о земле

Если несколько лет назад перед отраслью стояла задача – ввести в экономический оборот неиспользуемые земли сельскохозяйственного назначения, то сейчас – повышение эффективности использования земли.

Хотя, конечно, много еще пустующих, необрабатываемых угодий. И эту проблему тоже надо решать. В лидерах – агрофирма «Межениновская», которая в 2019-м году ввела почти тысячу гектаров. «Сибирская аграрная группа» ввела почти семьсот (680) гектар и предприятие «Агро», на счету которого ввод в этом году почти пятисот гектаров дополнительно.

Необходимо продолжить оформление земельных участков в собственность муниципальных образований. В этом году оформлено больше 6-ти тысяч гектаров.

Задачи АПК в новом десятилетии

Задачу № 1 поставил Президент Владимир Путин в национальных проектах. Главный для отрасли – проект «Международная кооперация и экспорт».

Необходимо увеличить экспорт сельскохозяйственной продукции в пять раз – до 60-ти миллионов долларов в год уже в 2024-м году.

Эта амбициозная цель томским аграриям по плечу. Например, за 9 месяцев этого года наши хозяйства экспортировали зерновые культуры на 2,4 миллиона долларов, что на 20% выше годового плана. Томскую пшеницу, ячмень и овес активно покупают Турция, Египет, Латвия, Армения и другие страны.

Наш регион первым в Сибири сформировал сеть сертифицированных хозяйств – производителей органической продукции.

Это позволило наладить экспорт пшеницы, гороха, овса, льна, ячменя, рапса в Великобританию, Данию и Нидерланды. Экспортная выручка хозяйств от продажи органической продукции превышает 100 миллионов рублей в год.

Недавно Еврокомиссия приняла так называемый «зеленый курс» на пять лет. Он открывает новые перспективы перед томскими предприятиями – производителями органической продукции.

Новая структура посевных площадей

Мы выделили три типа земледелия – интенсивное, агроландшафтное и органическое. Провели работу из расчета использования новых высокодоходных культур – таких, как рапс, лен, соя.

Например, рапса томские аграрии могут (а значит, должны) производить в объеме не меньше 50-ти тысяч тонн в год. Что важно, в регионе есть производственные мощности для его переработки.

Взаимодействие с наукой

Эту задачу я разделил на две подзадачи. Первая – создание новых высокопроизводительных сортов растений.

В 2019-м году Сибирский НИИ сельского хозяйства и торфа выпу-



■ Реализация проекта по строительству второй очереди теплицы ООО «Трубачево» позволит построить 3,5 гектара современных теплиц.



■ Введение в оборот неиспользуемых земель сельскохозяйственного назначения АО «Сибирская аграрная группа».

стил два новых сорта ярового овса, льна-долгунца, получил два патента на изобретения в области растениеводства, произвел почти тысячу тонн оригинальных и элитных семян.

Томские ученые подключились к проектам по выращиванию клубники. Запрос посадочного материала от фермерских хозяйств составляет 15 тысяч растений.

Мы должны выращивать садовую землянику, причем, в промышленных масштабах. Выходить на уровень селекционного центра российского масштаба по жимолости. И активно использовать в этой работе Бакcharский опорный пункт северного садоводства, который теперь в нашей областной собственности.

Институт сельского хозяйства и торфа совместно с Минсельхозом и Минобрнауки России создал селекционно-семеноводческий центр по картофелю. Селекционно-семеноводческие центры нужно создавать по льну и жимолости. А семеноводческий центр нужен по зерновым культурам.

Вторая подзадача – внедрение в агропромышленный комплекс искусственного интеллекта.

Беспилотники позволят повысить производительность труда и эффективность производства. Ведь они способны, во-первых, вести весь цикл сельскохозяйственного производства. А во-вторых, не прерываться с наступлением темноты и не зависеть от человеческого фактора.

Губернатор награждает кубками передовиков АПК

Подводя итоги Агрономического собрания, губернатор Томской области Сергей Жвачкин вручил кубки передовикам производства, руководителям и сотрудникам хозяйств, показавшим лучшие результаты по итогам сельскохозяйственного года.

За высокую урожайность пшеницы по I почвенно-климатической зоне кубки губернатора получили главный агроном ООО «Агрофирма «Межениновская» Сергей Сороченко, агроном ООО «Сибирское зерно» Илья Иванов и глава КФХ Шегарского района Александр Варфоломеев.

В «ООО «Агрофирма «Межениновская» в этом году урожайность пшеницы на отдельных полях составила 81,8 ц/га, в ООО «Сибирское зерно» – 71 ц/га, в КФХ Александра Варфоломеева – 65,5 ц/га.

Среди хозяйств, работающих во II почвенно-климатической зоне, лучшие результаты показали СПК «Белосток» и КФХ Грачы Тмояна (Молчановский район).

Кубок передовика по II почвенно-климатической зоне губернатор вручил замдиректору по растениеводству СПК «Белосток» Артему Яврумяну и главе КФХ Молчановского района Грачы Тмояну. В СПК «Белосток» этим летом урожайность ячменя достигала 50 ц/га, в фермерском хозяйстве Грачы Тмояна овса на отдельных полях собирали 36 ц/га.



Главное не возраст



Губернатор Сергей Жвачкин отменил в регионе ограничения по возрасту для участников программ «Земский доктор» и «Земский фельдшер».

Ранее в программе могли принять участие только медицинские работники до 50 лет. Сейчас такого барьера нет. С начала 2019 года с помощью программ «Земский доктор»

и «Земский фельдшер» медицинскими кадрами больницы Александровского, Колпашевского, Парабельского, Первомайского, Бакчарского районов, а также Светленская и Томская районные больницы. Трудоустроены 64 специалиста (48 врачей и 16 фельдшеров).

– Считаю, что программа развития кадрового потенциала здравоохранения в малых городах и селах должна быть максимально широкой. И главный критерий ее участников – конечно, не возраст, а компетентность, желание жить и работать в глубинке, – отметил Сергей Жвач-

кин, – участники региональных программ «Земский доктор» и «Земский фельдшер» заключают договор с областным Департаментом здравоохранения, по которому они обязуются отработать на селе не менее пяти лет. Размер «подъемной» выплаты для врача составляет 1 млн рублей, для фельдшера – 500 тыс.

В Томской области программа «Земский доктор» реализуется с 2012 года, а «Земский фельдшер» – с 2015-го. За это время в медицинские организации на селе и в малых городах трудоустроено 780 человек – 711 врачей и 69 фельдшеров.

Земский учитель

Томская область в 2020 году получит 19 квот на осуществление единовременных выплат по 1 млн руб. педагогам, которые в рамках программы «Земский учитель» переедут на работу в сельскую местность.

Муниципалитеты региона к настоящему времени уже предоставили список требуемых в сельские школы учителей, их общее число – 141. Наибольшее количество вакансий пришлось на учителей иностранных языков, математики, физики, русского языка, литературы и педагогов начальных классов. Однако средства, доведенные до Томской области на 2020 год, предполагают финансирование из федерального и областного бюджетов 19 вакансий – всего 19 млн. Согласно федеральным требованиям, которые регион не вправе менять, подать заявки на участие в программе могут только учителя, имеющие высшее или среднее профессиональное образование, отвечающие квалификационным требованиям. Учитель, уже проживающий в се-

ле, где по программе будет открыта вакансия, принять участие в ней не сможет – удаленность между местом жительства и местом, в которое педагог потенциально может переехать, должна быть не менее 200 км.

Претенденты должны быть не старше 55 лет и отработать в течение 5 лет по основному месту работы в селе при не менее 18-часовой нагрузке. В противном случае единовременная выплата в 1 млн руб. должна быть возвращена в бюджет.

По итогам обсуждения экспертизы нашего региона предложили внести в качестве дополнительных критериев следующие: урожайность муниципального образования, в котором расположена школа, участвующая в программе, переезд из города в село, наличие семьи и детей, наличие первой и высшей квалификационной категории, возможность преподавания нескольких дисциплин, ведение кружков, готовность работать в отдаленных от районного центра школах.

Компенсировать и стимулировать

Правительство Российской Федерации утвердило новый механизм субсидирования АПК, который начнет действовать с 2020 года. Соответствующее постановление (N 1573) подписано 30 ноября 2019 года и размещено на официальном портале правовой информации. Новый механизм разработал Минсельхоз РФ.

Как сообщила замминистра сельского хозяйства Елена Фастова, было принято решение объединить все три вида субсидий, которые действуют в настоящее время, – субсидии на молоко, несвязанная, так называемая погектарная поддержка и единая субсидия – и сделать две – компенсирующую и стимулирующую.

Компенсирующая субсидия предполагает предоставление бюджетных ассигнований на поддержание доходности сельхозпроизводителей, то есть будет компенсировать выпадающие доходы (на 1 га площади, на 1 литр молока), стимулирующая – это софинансирование регионов на развитие более перспективных направлений. Для этого Минсельхоз РФ определил девять направлений, в числе которых развитие производства масличных культур, в первую очередь сои и рапса, тепличных овощей, а также виноградарство и виноделие, мясное скотоводство, развитие тепличного хозяйства и другое.



Новое в грантовой поддержке

Минсельхоз РФ усовершенствует инструменты грантовой поддержки семейных ферм.

С 2020 года изменятся некоторые правила предоставления поддержки семейным животноводческим фермам.

Основным нововведением станет изменение условий по созданию рабочих мест в хозяйствах грантополучателей: если раньше фермер брал на себя обязательство создать рабочие места в год получения гранта, то с 2020 года он сможет самостоятельно определять данный срок в течение периода использования полученных от государства средств. Для семейных ферм он составляет два года.

Также с 2020 года предполагается предоставление права семейной ферме на реализацию проектов в области растениеводства, а максимальное количество планируемого к разведению маточного поголовья овец и коз увеличится до 500 условных голов.

Новым направлением использования средств гранта для всех категорий получателей станет возможность направлять грант на оплату части стоимости проекта, реализуемого с привлечением льготного инвестиционного кредита. Для введения этого механизма Минсельхоз совместно с кредитными организациями и отраслевыми союзами разрабатывает типовые проекты развития фермерских хозяйств и кооперативов. Их реализация повысит эффективность и доходность грантополучателей.





■ Федор Халецкий, генеральный директор ООО «Межениновская птицефабрика», губернатор Томской области Сергей Жвачкин и Леонид Ющенко, председатель совета директоров ОАО «Агрохолдинг «Сибирский премьер» (слева направо) запустили вторую очередь «Сибирской оливы».

Томская рапсодия

Губернатор Томской области Сергей Жвачкин открыл близ поселка Светлый завод по переработке рапса «Сибирская олива». Проектная мощность производства – 60 тысяч тонн в год. На выходе предприятие будет ежегодно получать 22 тысячи тонн рапсового масла и 34 тысячи тонн рапсового жмыха. Продукция ориентирована на экспорт, так как пользуется большим спросом в Китае и других странах Южной и Восточной Азии.

Новое предприятие входит в агрохолдинг «Сибирский премьер», который в Томской области представлен такими компаниями, как «Межениновская птицефабрика», агрофирма «Межениновская» и СПК «Межениновский». Вторая очередь завода «Сибирская олива» включает в себя еще один цех холодного отжима, а также сушилку и склад для сырья и жмыха. Теперь предприятие стало крупнейшим по переработке рапса в Сибири.

20 процентов продукции «Сибирская олива» будет производить из собственного сырья, 40 процентов – из сырья сельхозпредприятий Томской области, еще столько будут поставлять предприятия Сибирского федерального округа.

Перспективное направление

Интерес к рапсу среди аграриев Томской области ежегодно рас-

тет. Если в прошлом году предприятия региона засеяли им 19 тыс. га площадей, то в этом уже более 22-х тыс. га. Возделыванием этого вида растений занимаются свыше 20 хозяйств. В планах довести посевы рапса в Томской области до 40-45 тыс. гектаров.

– Рапсовое масло – это замечательный продукт, который используется в пищевой промышленности, в медицине, в косметологии, – отметил Губернатор Сергей Жвачкин, – в России рапсового завода с такой технологией и таким уровнем автоматизации больше нет. Благодаря этому проекту, мы существенно увеличим экспорт сельхозпродукции, пополним бюджет предприятия и территории и, конечно, семейные бюджеты новых работников завода. Особенно важно, что качество поставляемого за рубеж масла соответствует категории Extra Virgin, а тех-

нология холодного отжима позволяет сохранить все полезные вещества, что особенно ценно в связи с активной популяризацией здорового образа жизни.

Где жмых, там и надом

Перерабатывать рапс будут на высокотехнологичном оборудовании нового поколения чешского и немецкого производства. Инвестор проекта – крупное сельхозпредприятие, выращивающее птицу и крупнорогатый скот. Животных регулярно кормят жмыхом из рапса, который богат белками. В результате куры прибавляют в весе на 30%, а коровы дают в день на 3 л молока больше. На предприятии решили, что дешевле построить собственное производ-



■ Культуру потребления рапсового масла в России еще предстоит сформировать, а вот у жмыха уже есть постоянные потребители.

справка

Агрохолдинг «Сибирский премьер» включает в себя несколько крупных предприятий в Сибири: ООО «Межениновская птицефабрика», ООО «Новосибирская птицефабрика», ООО «Птицефабрика Евсинская», ЗАО «Агрофирма Лебедевская», ООО «Каменская птицефабрика» и другие. Вертикально интегрированное производство включает цепочку от выращивания зерновых для производства комбикормов до реализации готовой продукции. Предприятия холдинга производят мясо цыплят-бройлеров, колбасную продукцию, рубленые и тестовые полуфабрикаты, молочную продукцию, яйца и муку.

ство, чем закупать сырье на стороне. В январе этого года на соседней площадке заработала первая очередь завода по переработке рапса, в ноябре запустили вторую очередь. Все процессы производства полностью автоматизированы.

факт

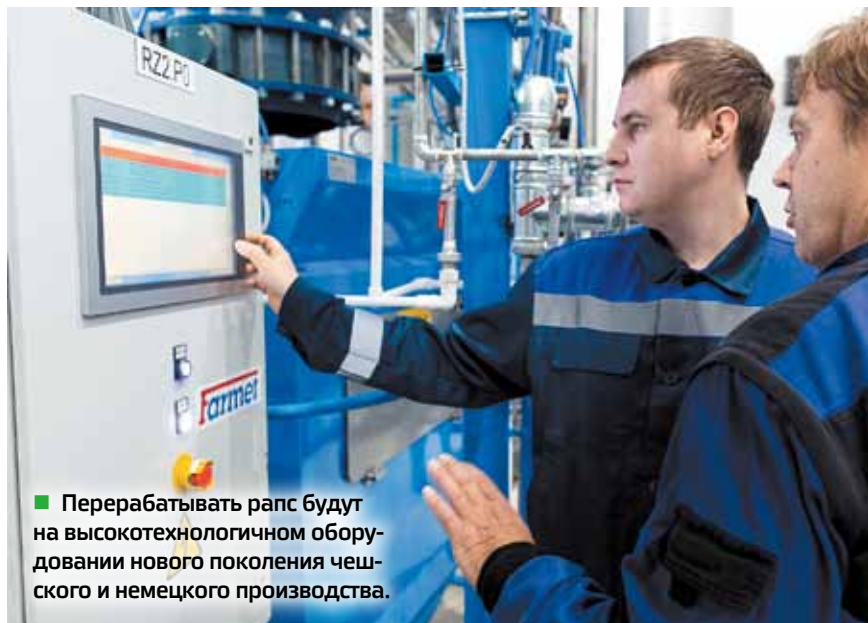
Новый завод предназначен для переработки любых масличных культур, а не только семян рапса.

– В смену на новом заводе будут работать максимум 4 человека, но если брать полный цикл – это 16 человек, – отметил Евгений Осипенко, начальник цеха переработки масличных культур.

– Строительство завода шло в рамках нацпроекта «Международная кооперация и экспорт» при грантовой поддержке администрации региона в размере 150 млн рублей. Стоимость двух очередей обошлась предприятию в 1 млрд 200 млн рублей, – отметил гендиректор ООО «Межениновская птицефабрика» Федор Халецкий, – планируется, что вложения окупятся через 5 лет.

По словам Федора Халецкого, на предприятии создано 70 рабочих мест, а в региональный бюджет ежегодно будет поступать порядка 60-70 миллионов рублей налогов.

С начала запуска первой очереди завода в Китайскую народную республику ежемесячно отправляет-



■ Перерабатывать рапс будут на высокотехнологичном оборудовании нового поколения чешского и немецкого производства.

ся 1,2 тысячи тонн рапсового масла. Еще один состав из 87 цистерн отправился в Китай уже в начале декабря этого года.

Кроме того, ценное масло будет поступать и на рынок Томска, а жмых – это будущая кормовая база для развития молочного животноводства, птицеводства и свиноводства сибирского региона.

Ольга Суханова

факт

Рапсовое масло – это источник мононенасыщенной олеиновой кислоты – важного участника холестеринового обмена. Незаменимые линоленовая (омега-3) и линолевая (омега-6) кислоты не вырабатываются в организме человека, но необходимы для построения клеточных мембран и поддержания здоровья сосудов.

■ Вторая очередь завода включает в себя еще один цех холодного отжима, сушилку и склад для сырья и жмыха.



Чем прирастать будем?

Потенциал развития отрасли АПК обозначили на Агрономическом собрании

Настоящее и будущее томского земледелия обсудили участники V Агрономического собрания. Порядка пятисот полеводов приехали на круглые столы и экспертные сессии из Томской области, а также из Германии, Франции, Алтайского, Красноярского и Ставропольского краев, Новосибирской, Омской, Кемеровской, Воронежской и Алтайской областей.

Традиционная декабрьская встреча растениеводов стала определенной чертой, под которой томские аграрии подвели итоги прошедших лет работы и наметили планы на будущее.

– Все пять лет проведения Агрономического собрания служили одной стратегической цели, – отметил заместитель губернатора по агропромышленной политике и природопользованию Андрей Кнорр, – переход нашего растениеводства на качественно новый организационный и технологический уровень, который должен позволить существенно повысить доходность предприятий.

Все предпринятые меры позволили региону, будучи северной территорией, достичь достойных результатов в эффективности производства основных видов продукции растениеводства. Но жизнь не стоит на месте и требует творчески реагировать на текущую ситуацию, находить новые идеи и решения проблем, которые дадут дополнительный импульс развитию томского АПК.

На Агрономическом собрании эксперты сделали акцент на некоторых потенциалах отрасли, способных значительно продвинуть не только растениеводство и объем его производства, но также увеличить продуктивность животноводства, обеспечить рост собственной сырьевой базы пищевой и перерабатывающей промышленности, увеличить долю пищевой и сельскохозяйственной продукции в экспорте Томской области.

Перспективы роста

– Анализ баланса зерна за 2019 год показал, что 26% ввозится в Томскую область. Половина – это зерно мукомольных кондиций, остальное – фуражное зерно, – подчеркнул Андрей Кнорр. – С учетом реализации инвестиционных проектов и роста поголовья (до 103 тыс. голов к 2025 году) дополнительная потребность в фуражном зерне составит 112,7 тыс.

тонн. Значит, необходимо увеличить зерновой клин Томской области почти до 185 тысяч га и кормовых культур до 136 тысяч.

За счет чего может быть закрыта потребность ввозимого фуражного зерна? Во-первых, за счет повышения средней урожайности до 25 ц/га.

Если в 2015 году только 14 хозяйств имели урожайность выше 20 ц/га, то в 2019 году уже 30, засевающих почти 60% посевных площадей. Поэтому рост должен быть обеспечен за счет повышения урожайности на оставшихся посевных площадях. Имея в виду, что 13% посевов вообще дают урожайность меньше 15 ц/га.

Тем, кто не вносил минеральных удобрений и не планируют их приобретение, посоветовали уйти в органическое земледелие. Остальным – пересмотреть свои подходы в агротехнологии: проводить зяблевую обработку пашни, высевать озимые зерновые культуры.

Кстати, под урожай 2020 года в регионе произведен посев озимых зерновых культур на площади более 17 тыс. га – это 125% к уровню прошлого года.

Чтобы получать требуемую отдачу от посевных земель, важно оценить их состояние. Здесь сельхозпредприятия должны тесно поработать со станцией агрохимической службы «Томская» и на основе полученных данных разработать мероприятия повышения плодородия почв за счет комплексного применения органических и минеральных удобрений, раскисления кислых почв путем известкования, мелиорации и других агротехнологических мер.

Пока же единицы организаций в регионе включились в программные мероприятия по мелиорации,

несмотря на возможность федерального возмещения затрат до 70%.

С 2020 года предусмотрена федеральная государственная поддержка работ по известкованию кислых почв. Чтобы воспользоваться ею, уже сегодня должны быть разработаны проекты, определены поставщики мелиорантов и необходимой специализированной техники, учитывая, что будет компенсироваться до 90% от затрат. Пока в планах на 2020 год произвести 2 629 га, средства федерального бюджета в размере 36,5 млн руб. уже выделены.

Новые земли – новые возможности

Но чтобы сделать еще один прорыв в объемах производства, нужно прирастать посевными площадями. Чтобы закрыть проблему ввоза фуражного зерна, необходимо увеличить зерновой клин на 13,4%, а кормовых культур на 7%.

Однако за последние 10 лет в области отмечается тенденция снижения посевных площадей почти во всех районах. Только в Кожевниковском районе снижение произошло на 27,5 тыс. га. Также среди лидеров по убыванию пашни Бакчарский район – более 14 тыс. га, Томский – более 9 тыс. га, Шегарский – более 8 тыс. га.



■ Сергей Жвачкин подчеркнул, что взаимодействие с наукой и использование новых высокопроизводительных сортов позволит аграриям увеличить объемы производства продукции.

■ «Необходимо увеличить зерновой клин Томской области почти до 185 тысяч га и кормовых культур до 136 тысячч» - сообщил вице-губернатор.



С 2019 года введен новый механизм государственной поддержки муниципалитетов на оформление невостробованных земельных долей. Поданы заявки от 12 муниципалитетов на оформление 14 с лишним тысяч гектаров пашни, сенокосов и пастбищ, на которых уже реализуются аграрные проекты разного масштаба.

Причем стоит задача не просто оформить землю под сенокосы и пастбища, а проводить работу с пластом многолетних трав через боронование, внесение удобрений и подсев, улучшая качество травостоя с последующим вводом данных земель в посевной клин.

Работа по внедрению механизма поддержки уже начата.

Органика и цифровизация

Дополнительным направлением развития растениеводства может стать производство зернопродукции в рамках органического сельского хозяйства.

Как отметил в своем выступлении Андрей Акулинин, директор ООО «Органик-сертификация», производство органической продукции – это возможность для сельхозтоваропроизводителя не только вырастить органическую продукцию, но и получить за свою работу достойное вознаграждение. А кооперация на экспортных отгрузках интересна, прежде всего, для небольших сельскохозяйственных товаропроизводителей и производителей с площадями до 5 000 га.

Андрей Кнорр также добавил, что в регионе предусмотрена государственная целевая поддержка – тысяча рублей на один сертифицированный органический гектар.

» факт

В ходе воркшопа, проведенного в рамках «Золотой осени» в Москве, был подписан протокол о сотрудничестве между Томской областью и представителями Министерства образования и науки РФ в части подготовки к участию пяти томских КНТП-проектов в отборе на финансирование. Всего готовится семь новых проектов. В том числе по созданию селекционно-семеноводческих центров по зерновым и льну. Готовится заявка на участие в отборе проекта по созданию селекционного центра и развитию промышленного производства жимолости.

Еще одним потенциалом является цифровизация АПК. По мнению некоторых экспертов, именно агропромышленный комплекс претендует на роль главной демонстрационной площадки результатов 4-й промышленной революции.

Опыт внедрения системы «Меркурий», электронной идентификации и учета животных, применения роботов в молочном животноводстве, ГИС-технологий и ряда других снял барьер предубеждений томских аграриев относительно целесообразности и практической возможности внедрения цифровых технологий в работу сельхозорганизаций.

Более того, ряд наших предприятий уже имеют наработки по отдельным направлениям большой цифровой аграрной экосистемы, которую необходимо создать до 2024 года.

Например, по созданию региональной агрометеосети. Это позволит снизить риски земледельцев от нашего северного климата, повы-

сить урожайность, а значит и эффективность производства.

Опытом системной оптимизации управления агропромышленным комплексом на основе цифровых решений поделились коллеги из Алтайского края, работающие в пилотном режиме с Минсельхозом.

Северное садоводство

Данный проект планируется реализовывать на базе ОГУП «Бакчарское» совместно с промышленным партнером ООО «Северный сад» компании «Сава», Институтом сельского хозяйства и торфа и Томским госуниверситетом. К научной проработке проекта уже привлечены канадские и польские ученые, ведущие предприятия по производству жимолости России.

В своем докладе Евгений Никитин, коммерческий директор ООО «Сава», рассказал об экспортном потенциале северного органического садоводства, отметив, что наибольшим спросом пользуются облепиха и жимолость.

Кооперация – как новая компетенция

Большой потенциал для развития аграрного производства и условий жизни его работников дает кооперация на уровне муниципалитетов. Для этого в регионе существует масса инструментов и программ, которые нужно умело использовать.

От солидарных действий бизнеса, населения, муниципальных и региональных органов власти зависит возможность развивать производство, в том числе несельскохозяйственное, создавать кооперативы, повышать профессиональный уровень работающего населения и населения трудоспособного возраста в целом. Например, в рамках программы борьбы с бедностью, которая запускается в Томской области и исполнителями которой являются департаменты занятости и социальной защиты, предусматривается не только финансирование очного и заочного обучения. Предусмотрены также финансовая поддержка предприятий, обеспечивающих места для практики, и заработная плата стажеров на ее период.

– Как показала жизнь, – подвел итог Андрей Кнорр, – Томская область умеет добиваться аграрных успехов, когда налажено конструктивное и эффективное взаимодействие бизнеса, науки и власти всех уровней.

Записала Ольга Суханова

Земля как инструмент развития

Участники V Агрономического собрания обсудили потенциал вовлечения в оборот земель сельскохозяйственного назначения

Оценка текущего состояния земельных ресурсов Томской области, упорядочение прав на земли сельскохозяйственного назначения и вовлечение неиспользуемых земель в сельскохозяйственный оборот стали темой экспертной сессии, которая прошла в рамках Агрономического собрания в большом зале Администрации Томской области.

По словам модератора, директора московского Центра агропродовольственной политики ИПЭИ РАНХиГС при Президенте Российской Федерации Натальи Шагайды, земельный вопрос – один из самых серьезных на сегодняшний день вопросов, решение которого не удается найти уже много лет.

– До сих пор по всей стране имеется большое количество незарегистрированных земель, которые не стоят на кадастровом учете и по которым сложно найти конкретных собственников. И это говорит о том, что в законодательстве необходимо многое менять. В нашей стране уже делались попытки упростить, удешевить процедуру оформления земельных участков – платеж уменьшался в 10 раз. Но этой государственной помощью мало кто воспользовался, – отметила она.

– Действительно, в настоящее время скопилось большое количество проблем в области регулирования земельных отношений, которые в последние годы стали серьезным препятствием для повышения производительности в сельском хозяйстве и обеспечения продовольственной безопасности, – подтвердил директор Департамента земельной политики, имущественных отноше-

ний и госсобственности Министерства сельского хозяйства РФ Николай Цой. – В числе таких проблем можно назвать сокращение земель сельскохозяйственного назначения по сравнению с началом 90-х годов почти в два раза – до 383 млн га. Также проблемой является использование этих земель не по назначению. Третья проблема – большой объем не разграниченных земель, т.е. земель, находящихся в государственной собственности, по которым нет полной и достоверной информации, поскольку более 20 лет по ним не проводилась инвентаризация. Идет сокращение пашен, что приводит к уменьшению валового сбора. Также отмечается снижение эффективности мероприятий, направленных на повышение плодородия почв, и сокращение сельского населения, что приводит к опустыниванию территорий. Между тем длительное неиспользование земель сельскохозяйственного назначения в конечном счете приводит к увеличению затрат на агротехнические работы при дальнейшем вводе этих земель в оборот. Также наблюдается сокращение исследовательских землеустроительных работ.

Говоря о текущих направлениях государственной земельной политики в области оборота земель сельскохозяйственного назначения Николай Цой отметил, что председателем Правительства РФ Дмитрием Медведевым дано поручение о проработке комплекса мер по эффективному вовлечению в оборот сельхозземель, который позволил бы системно решить существующие земельные вопросы. В настоящее время Минсельхоз России анализирует правоприменительную практику и ведет работу по совершенствованию нормативно-правовой базы.

Необходима ревизия

О состоянии и использовании земель сельскохозяйственного назначения в нашем ре-

гионе участникам экспертной сессии рассказала заместитель начальника Департамента по социально-экономическому развитию села Томской области – председатель комитета правового обеспечения и кадровой политики Елена Малиновская.

– Как показывает наш анализ, за последние пять лет в Томской области произошло сокращение площадей земель сельскохозяйственного назначения на 2,3 тыс. га, в том числе на 520 га сократились сельхозугодья, на 10 га – пастбища, – отметила она. – Но речь идет не о сокращении посевных площадей, а именно об уменьшении земель, юридически отнесенных к категории земель сельскохозяйственного назначения. И основной причиной такого сокращения является перевод этих земель в другую категорию. В частности, по данным Росреестра, с 2014 по 2018 годы основной объем (2342 га) земель сельскохозяйственного назначения переведен в земли категории промышленности. Кроме того, за последние девять лет около 900 га переведено под жилищное строительство, при этом часть этих земель до сих пор не используются по назначению.

Новый тренд, который наметился с 2019 года, это перевод земель сельскохозяйственного назначения в лесной фонд. В частности, такой практикой стали активно заниматься в администрации Томского района, которая в настоящее время вернула в лесной фонд около 37 тыс. га непригодных к использованию земель сельскохозяйственного назначения.

Кроме того, как рассказала Елена Юрьевна, по состоянию на 1 января 2019 года площадь земель сельскохозяйственного назначения, включенных в 90-е годы в фонды перераспределения земель, в нашем регионе составляет около 730 тыс. га. Из них основные площади сосредоточены в северных районах Томской области, где эта земля, видимо, не востребована.





– Это говорит о необходимости ревизии таких земель и переводе их в другую категорию, если их использование для нужд сельского хозяйства уже неэффективно, – добавила она.

Как отметила докладчица, серьезной проблемой стало отсутствие единого, консолидированного учета земель сельхозназначения, когда разные ведомства ведут собственную статистику земель, и эти данные могут не совпадать. Например, по данным органов местного самоуправления, площадь земель сельхозназначения, находящихся в долевой собственности у граждан Томской области, составляет 290 тыс. га. Между тем, согласно отчетности Росреестра, эта площадь значительно больше – 571 тыс. га.

Еще одна актуальная как для Томской области, так и для России в целом проблема – невысокий процент оформленных в установленном порядке прав собственности на землю.

– По информации органов местного самоуправления, лишь на 66,5% земель, по которым томские сельхозтоваропроизводители получают субсидию по несвязанной поддержке, оформлены права собственности. При этом, согласно ведомственной отчетности, которая поступает в наш департамент, эта цифра не доходит даже до 20%. Хочу обратить внимание, что в случае введения в условия получения господдержки обязательного наличия оформленных прав, более 30% посевных площадей Томской области выпадут из субсиди-

рования, – акцентировала внимание слушателей заместитель начальника Департамента.

Она напомнила, что с 2012 года на проведение кадастровых работ в Томской области предоставляется субсидия в объеме 80% от понесенных затрат. За эти годы данной господдержкой воспользовались 18 сельхозтоваропроизводителей, которые оформили права собственности на земли общей площадью 16277 га. Кроме того, с 2019 года в регионе предусмотрена субсидия в объеме 90% от затрат для органов местного самоуправления на проведение кадастровых работ на землях невладеющих долей. Субсидия предоставляется на проведение земель под конкретные инвестиционные или фермерские проекты. И за текущий год такую господдержку получили девять муниципалитетов для оформления невладеющих долей общей площадью 6190 га. На 2020 и 2021 годы на получение субсидии заявили 12 муниципальных образований на оформление 14 тыс. га невладеющих долей.

Земля – главная ценность

Опыт оформления невладеющих земельных долей поделилась с коллегами начальник отдела мониторинга, учета и оборота земель сельскохозяйственного назначения Департамента имущественных и земельных отношений Воронежской области Светлана Чаплынских.

С 2012 года в этом аграрном регионе страны реализуется целе-

вая программа управления государственным имуществом. Суть данной госпрограммы заключается в том, что за счет средств областного бюджета в рамках нескольких госконтрактов невладеющие доли были оформлены в собственность муниципалитетов, после чего правительство области заключило с сельскими и городскими поселениями соглашение о передаче 70% оформленных земель в безвозмездную собственность региона. Еще 30% остались в муниципальной собственности.

– Таким образом в Воронежской области сформирован земельный региональный фонд из невладеющих земельных долей – 134 тыс. га. Всего за этот период оформлено 272 тыс. га сельскохозяйственных угодий, – сообщила Светлана Чаплынских. – На сегодняшний день в оборот вовлечено 90% невладеющих земельных долей, а в консолидированный бюджет получено порядка 1,5 млрд рублей, т.е. ежегодно от аренды и продажи невладеющих земельных долей областной бюджет получает порядка 200 млн рублей.

Создание такого областного земельного фонда позволило на территории Воронежской области реализовывать масштабные инвестпроекты в разных сферах АПК, основная часть которых касается развития животноводства.

– Кроме того, с 2017 года после вступивших изменений в земельное законодательство Воронежская область начала оформлять земельные участки сельхозназначения, занятые защитными лесными насаждениями. На сегодняшний день у нас оформлено 17,8 тыс. га и вовлечено 5 тыс. га лесополос. К этой работе мы привлекаем землепользователей, владеющих смежными участками, с которыми заключаем долгосрочные договоры аренды и предоставляем им трехлетний мораторий, чтобы арендаторы данных лесополос смогли привести их в надлежащее состояние, – рассказала Светлана Чаплынских.

Не менее интересен опыт по работе с землями сельхозназначения в Калужской области. Как рассказал начальник отдела организации эффективного использования земель сельскохозяйственного назначения Управления по развитию растениеводства и земельных отношений Министерства сельского хозяйства Калужской области Сергей Полищук, в рамках данной работы в регионе

проводится муниципальный земельный контроль.

– Ежегодно в области проводится около 2 тысяч проверок органами местного самоуправления на площади от 70 до 90 тыс. га. Одновременно с этим территориальное Управление Россельхознадзора ежегодно проводит около тысячи проверок на площади примерно 70 тыс. га. Таким образом, у нас ежегодно контролируется около 15% сельскохозяйственных угодий. По результатам выявленных нарушений производится перерасчет земельного налога, т.е. начинает применяться повышенная ставка – 1,5% вместо 0,3% от кадастровой стоимости, – отметил он. – А в бюджет поступают штрафы, начисленные по выявленным административным правонарушениям.

Кроме того, на протяжении нескольких лет в регионе действует субсидирование затрат на вовлечение неиспользуемых земель, что позволяет привлекать на территорию региона крупных инвесторов в сфере АПК.

Но и Томской области есть, чем поделиться с коллегами. Например, в Кожевниковском районе проводится активная работа по выявлению наследников невостробованных земельных паев.

– В случае оформления своих прав на земельную долю, наследник становится нашим стабильным плательщиком налога на имущество, – подчеркнул заместитель главы Кожевниковского района по экономике и финансам Владимир Кучер. – Сегодня земельный налог на земельную долю площадью от 16,7 га в Кожевниковском районе составляет

около 900 рублей в год. В настоящее время из 800 невостробованных долей таковыми осталось менее 50%.

Кто в приоритете?

Проблему приоритетности инвестора при оформлении прав на невостробованные земельные доли подняла заместитель генерального директора по юридическим вопросам АО «Агрохолдинг «Томский» Екатерина Чикова.

С 2017 года агрохолдинг осуществляет крупный инвестиционный проект, в рамках которого за этот период предпочтением оформлено 10,6 тыс. га земель сельхозназначения в Томском и Первомайском районах и введено 4,9 тыс. залежных земель, в том числе 1,9 тыс. га было подвержено культуротехнической мелиорации.

– Первая проблема, с которой мы столкнулись, это отсутствие какой-либо информации по интересующим нас землям, – сообщила она. – Поэтому для начала мы начали собирать архивные данные по колхозным, муниципальным землям и не разграниченным территориям, и началась активная работа с кадастровыми инженерами. Мы составили большой картографический материал, на который нанесли все невостробованные земли колхозов, муниципальную собственность, неразграниченную территорию, а также те участки, которые уже были на тот момент поставлены на кадастровый учет. Следующий вопрос встал с невостробованными долями. Мы провели большой анализ таких земель, выявили их общее количество на территориях Первомайского района и Новорожденного сельского поселения Том-



■ **Иван Пуль:** «Сегодня все «легкие» земли уже практически освоены, необходимо приобретение дорогостоящей техники для освоения заросших древесно-кустарниковой растительностью».

ского района. И затем начали судебные процессы по переводу невостробованных долей в муниципальную собственность. За этот период только на территории Томского района мы смогли присудить около 500 долей. При этом особую сложность представляет поиск собственников этих долей и их наследников. Таким образом, проведя огромную работу по оформлению невостробованных долей, сельхозтоваропроизводитель не имеет приоритетного права на данные земельные участки и вынужден участвовать в торгах на равных со всеми условиями.

Адаптивные технологии в семеноводстве

Факторы роста растениеводства обсудили в рамках V Агрономического собрания Томской области на экспертной сессии «Семеноводство: итоги сортоиспытаний 2019 года».

– Два года подряд мы достигаем урожайность зерновых более 20 центнеров с гектара, выполняя задачу, поставленную губернатором Сергеем Жвачкиным перед аграриями в 2015 году, на первом Агрономическом собрании, – отметил заместитель губернатора Томской области по агропромышленной политике и природопользованию Андрей Кнорр. – Этот показатель будет расти и дальше, если со-

блюдать технологическую дисциплину, выполнять все, что рекомендуют ученые, в том числе, в семеноводстве.

Анализ ситуации в растениеводстве участникам экспертной сессии представил заместитель начальника регионального Департамента по социально-экономическому развитию села Александр Савенко.

– Пять лет назад перед хозяйством глава региона поставил и вторую задачу – сделать гектар пашни рентабельным. Анализ показывает, что прибыльным гектар посевов становится, если урожайность превысит 15 центнеров с гектара. В 2016 году урожайность меньше этой цифры получало 61 предприятие, за-





Практически аналогичная ситуация у другого томского сельхозтоваропроизводителя – Межениновской птицефабрики.

– До 2017 года процедура оформления земель была поделена на два этапа: это постановка на кадастровый учет и оформление права собственности. И многие земельные участки у нас, пройдя первый этап, не дошли до следующего этапа, – отметил заместитель генерального директора по правовым вопросам ООО «Межениновская птицефабрика» Ульяна Гладкая. – И на сегодняшний день эти участки имеют временный статус. Временный характер предполагает пять лет кадастрового учета, однако спустя эти пять лет в автоматическом режиме данные земельные участки с кадастрового учета не снимаются. И это се-

рьезная проблема. Например, в течение почти года мы решали проблему снятия с кадастрового учета одного земельного участка. В свое время определенные предприниматели ставили на кадастровый учет земельные участки без оформления прав. И найти сегодня конечного бенефициара довольно проблематично, так как информация о нем в ЕГРН отсутствует.

Как сообщил директор филиала ФГБУ «Федеральная кадастровая палата Федеральной службы государственной регистрации, кадастра и картографии» по Томской области Виталий Файт, на сегодняшний день законодательство не предусматривает какого-либо механизма, позволяющего в автоматическом режиме запустить процедуру снятия неформального земельного участка с кадастрового учета по истечению пятилетнего срока.

– Сейчас такие земельные участки ставятся на кадастровый учет одновременно с регистрацией прав. Поэтому в будущем проблему, которая была озвучена, мы не видим, – сообщил он. – Сегодня в едином государственном реестре недвижимости содержится 1423 земельных участка категории земель сельхозназначения с временным характером сведений. И такие временные земельные участки могут быть исключены из ЕГРН по заявлению собственников земельных участков, в результате преобразования которых образован такой земельный участок. Если государственная регистрация права на временный земельный участок не будет осуществлена до 1 марта 2022 года, то та-

кие земельные участки исключат из реестра автоматически. Это прописано в Федеральном законе РФ № 218-ФЗ.

«Во поле береза стояла»

С какой проблемой еще может столкнуться сельхозтоваропроизводитель, после того, как оформил земельный участок?

Как отметил главный агроном СПК «Межениновский» Иван Пуль, на сегодня все «легкие» земли уже практически освоены и встала необходимость приобретения дорогостоящей техники для освоения заросших древесно-кустарниковой растительностью земель сельхозназначения.



■ В 2019 году в Томской области введено в оборот 2,3 тыс. га неиспользуемых сельхозземель.

севающие площадь 76,1 тысячи га. В 2019-м площадь нерентабельной пашни сократилась в 3,6 раза, а количество предприятий – в два раза. При этом вдвое увеличилось число хозяйств, получающих стабильно больше 20 центнеров с гектара, – привел статистику Александр Савенко.

Рост показателей в растениеводстве Томской области обусловлен несколькими факторами, влияющими на урожайность. Это севооборот, сортообновление, внесение удобрений и защита растений.

– Единственное, что нельзя изменить – климатические факторы, но тут мы можем, изучив закономерность, подстроить технологические процессы под погодные условия, – отметил Александр Савенко.

За последнюю пятилетку доля хозяйств, применяющих севооборот, выросла с 5 до 87%. Кроме того, с 57 до 70% увеличилась доля ранних сортов семян, имеющих преимущество в климатических условиях Сибири.

На повышение урожайности сказалось и то, что аграрии больше внимания стали уделять подготовке семян. С введением в 2015 году субсидии на приобретение машин для протравливания семян, объем подготовленных семян вырос в два раза.

За пять лет хозяйства региона провели серьезное техническое перевооружение: почти на 70% увеличили количество посевных комплексов, на 41% – энергонасыщенных тракторов и на 38% – зерноуборочных комбайнов.

Объем вносимых ежегодно удобрений в среднем по региону вырос в 2,4 раза – с 8,8 до 21 кг действующего вещества на гектар, при этом доля наиболее эффективных – жидких удобрений – составляет уже 27,6%.

Существенно вырос и охват мероприятий по защите растений. Площадь посевов, где проводят обработку от вредителей, за пять лет увеличилась в 20 раз, полей, где ведется борьба с болезнями, – в шесть раз.

Помимо факторов, влияющих на урожайность, участники экспертной сессии обсудили принципы подбора сортов для сибирского региона, направления развития селекции картофеля, а также опыт по выращиванию кукурузы в условиях северного земледелия и другие вопросы.

На сегодняшний день такая техника имеется в КФХ «Летяжье» в Кожевниковском районе. Но, по словам главы КФХ Владимира Селихова, наличие такой техники не решает все проблемы.

– На протяжении последних 3–4 лет мы работаем со специалистами Департамента лесного хозяйства Томской области и пытаемся найти решение проблемы зарастания пашен древесно-кустарниковой растительностью. Речь идет об околках и деревьях, которые выросли на землях сельскохозяйственного назначения, и мешают нам комплексно обрабатывать пашни. Но они неприкосновенны, потому что поставлены лесниками на учет, – отметил он.

Как сообщил Владимир Селихов, в настоящее время Правительством России подготовлен законопроект об утверждении особенностей охраны, защиты, воспроизводства лесов, расположенных на землях сельскохозяйственного назначения, который мог бы решить эту коллизию.

– Сегодня существует два пути решения данной проблемы, – продолжил тему заместитель начальника Департамента лесного хозяйства Томской области Роман Смалев. – Первый путь – это дождаться принятия этого законопроекта и работать в его рамках. Второй – уже сейчас начать проводить инвентаризацию земель сельскохозяйственного назначения. В Томской области наработана практика переоформления таких участков в рамках так называемой «лесной амнистии».

– Конечно, наша страна многообразна, и нельзя одно решение применить для всей России, – отметил вице-губернатор по агропромышленной политике и природопользованию Андрей Кнорр. – Но наработанный в других регионах механизм очень ценен для Томской области, которая имеет большой потенциал, в том числе по развитию органического земледелия и использования заливных лугов для развития мясного скотоводства. Поэтому необходимо продолжать работать по усовершенствованию нормативно-правовой базы, в том числе по передаче части полномочий на уровень регионов.

Елена Шмакова



Цифровые решения для АПК

Технологии будущего меняют сельское хозяйство



Фермы и поля, сады и теплицы в ближайшее время должны резко «поумнеть», поскольку это наиболее эффективный путь к снижению себестоимости сельхозпродукции.

«Томское земледелие: настоящее и будущее» – так в этом году сформулировали тему V-го Агрономического собрания, которое прошло 4–6 декабря. Будущее АПК тесно связано с цифровизацией, которая уже не робко пробирается в отрасль, а смело идет по ней семимильными шагами. Завершающийся год стал последним для аналогового телевидения – все телевизоры страны переключены на «цифру». Для сельского хозяйства «аналоговый» период также подходит к финалу, отрасль вступает в цифровую эру. Возможности и преимущества данной системы хорошо изучили в Алтайском крае, который стал пионером ее внедрения в жизнь – не случайно аббревиатура расшифровывается как «Реестр сельхозпроизводителей Алтайского края».

РЕСПАК шагает по Сибири

С помощью цифровых сервисов, технологий цифрового мониторинга и за счет максимальной автоматизации всех этапов производственного цикла можно увеличить производительность в аграрной отрасли на 70%. С этой целью в области разрабатывается проект региональной цифровой

платформы, рассказал Дмитрий Билле, начальник отдела по информационно-аналитическому обеспечению областного Департамента по социально-экономическому развитию села. В регионе уже оцифровано более 80% земель сельскохозяйственного назначения. С будущего года у нас начнет работать информационная система РЕСПАК, которая внедряется во всех субъектах СФО.

– Мы рады, что вы этот опыт хотите применить у себя, но у вас будет ваш томский РЕСПАК, – отмечает Алексей Алехин, представитель Минсельхоза Алтайского края.

– Система позволяет учитывать все региональные особенности. Сегодня мы под цифровизацией понимаем что угодно, вплоть до применения роботов. Хороший пример – «Яндекс.Такси», когда через сервис с мобильного телефона можно не только заказать машину, но проследить ее путь, узнать цену поездки и так далее. Это стопроцентное решение цифровизации в этой области. У нашей цифровой платформы тот же принцип.

РЕСПАК разработали, чтобы упростить прием и анализ отчетности, а также сбор и обработку заявок от сельхозпроизводителей на получение господдержки – краевому Минсельхозу приходилось перерабатывать тонны бумажных документов. Процесс цифровой трансформации занял два года, в 2016-м новую платформу уже запустили. На ней создана система личных кабинетов сельхозпроизводителей с авторизацией че-

рез сайт Госуслуги. Время приема документов сократилось с двух месяцев до двух недель. И самое главное, весь механизм прохождения документации виден как на ладони – принята ли заявка, одобрена или нет, когда поступят деньги.

В планах краевого Минсельхоза – в течение 2020 года реализовать восемь цифровых сервисов, таких как онлайн-расчеты материально-технических ресурсов при возделывании сельскохозяйственных культур, калькулятор сельхозпроизводителя по расчету семян или удобрений для получения хорошей урожайности, консультирование в интерактивном режиме и других. Сервисы родились не на пустом месте – специалисты министерства советовались с фермерами, что бы они сами хотели видеть на цифровой платформе.

Большим плюсом информационной системы разработчики и пользователи называют то, что она сама проводит первичную проверку введенных данных и подсказывает ошибки, в итоге экономя время и аграриев, и чиновников. С ее введением заметно сократились очереди в Минсельхозах Алтайского и Красноярского краев, Новосибирской областей, а также затраты на бензин для селян – ведь многие проблемы можно теперь решить, сидя дома за компьютером, а то и с планшета, не покидая поля или фермы.

Томские новинки

В Томской области, в свою очередь, тоже есть свои цифровые ноу-хау. Хорошим помощником для земледельцев обещает стать агрометеоплатформа, которую разрабатывают в НИИ мониторинга климатических и экологических систем СО РАН в Академгородке. Не секрет, что до 60% потерь в сельском хозяйстве случаются от недостоверности данных, влияющих на принятие решений по срокам сева, обработки, уборки урожая. Устранить этот фактор и призвана агрометеоплатформа, собирающая данные различных метеостанций и метеозондов и дающая рекомендации по оптимальным срокам посева и уборки, заготовки кормов и внесения удобрений.

– Планируем разработать систему цифровых помощников для внедрения модели «погода – культура», «погода – урожай» и так далее, – поделился Дмитрий Фомин, ведущий инженер лаборатории экологического приборостроения института. – Агрометеоплатформу запустим к весне. Это пилотный проект, оборудование уже есть, важно,

что оно производится в Томске.

Сейчас в области работают две агрометеостанции и несколько метеозондов, измеряющих температуру и влажность почвы на нескольких уровнях глубины.

– Будет ли сертифицировано оборудование, чтобы с его помощью подтвердить воздействие природных явлений на гибель сельхозкультур? – раздался вопрос из зала.

Разработчики пообещали заняться этим, отметив, что проекту всего то четыре месяца.

Комбайн видит даже ночью

Интересным стал первый в Сибирском федеральном округе показ работы беспилотных комбайнов с техническим зрением, который провели на томских полях в августе этого года. Посмотреть на новые технологии приехали иностранные журналисты даже из Бразилии. Показ прошел успешно.

– Мы разработали комплект оснащения для наиболее популярных комбайнов в Томской области, рассказал Андрей Гельцер, руководитель Департамента радиолокации АО «Когнитив», специализирующегося на разработке программного обеспечения для беспилотников. – Наши блоки, которые производим в Томске, могут управлять комбайнами и другой сельхозтехникой, способной работать по любой технологии уборки – будь то кромки, рядки, валки или объезд препятствий.

Пилотный проект по внедрению систем автономного управления сельхозтехникой и точного земледелия впервые был заявлен на Ю-новусе год назад. Его целью было определено увеличение эффективности труда и уменьшение потерь во время сельхозработ. Задача проекта – за три года преобразовать типовые хозяйства в хозяйства с элементами точного земледелия.

– Наши угодья можно охарактеризовать как «леса в полях» или «поля в лесах». Справится ваша техника с этой проблемой? – поинтересовались участники собрания у Андрея Гельцера.

– Техническое зрение выделяет такие объекты, как контур поля или лесные куски, – пояснил представитель АО «Когнитив». – Иногда еще спрашивают: а что если лом торчит среди поля или труба. Если человек их увидит, то и система технического зрения их тоже различит.

Кстати, ночью в свете фар система технического зрения работает так же, как и днем. Это немаловажно, учитывая, что уборка ведет-

ся и по ночам. Если система технического зрения оказывается в плотном облаке пыли, или плохих погодных условиях, если камеру залепило грязью или залило дождем, техника остановится, чтобы переждать непогоду или стереть грязь.

По словам Андрея Гельцера, часть производителей сельхозтехники уже рассматривают установку системы технического зрения с искусственным интеллектом. Блоки разрабатываются не только для комбайнов, но также для тракторов и опрыскивателей.

Без бумаг и волокиты

Опытом цифровизации АПК с томичами делились представители разных регионов. Так, в Белгородской области эта работа стартовала с 2017 года. В регионе провели аудит земельного фонда, оцифровали поля в каждом районе и создали фотопланы с помощью дронов-беспилотников. На цифровой платформе отражается обработка посевов, рассчитывается дифференцированное внесение удобрений.

Актуальным и востребованным после катастрофической гибели пчел в ряде регионов оказался проект «Добропчел». «Есть цифровые поля, есть пасеки, «Добропчел» информирует пчеловодов об обработке посевов гербицидами в зоне пяти километров от пасеки – это расстояние полета пчелы», – рассказал представитель проекта «АгроНТИ» Сергей Харламов.

Цифровизация в сельском хозяйстве открывает много разных возможностей. Одна из них – использование для агрострахования инструмента космического мониторинга. Правда, сделать так, чтобы фермеру убыток в случае страхового случая возмещался автоматически, без лишних бумаг и волокиты, сложно. Но в перспективе – можно.

– Это возможно только при индексном страховании, мы изучаем опыт Казахстана. Там действуют два показателя – влага в почве и температура, – поделился Владимир Шустер, представитель Национального союза агростраховщиков из Москвы. – Определены триггеры по району и по каждой культуре на все сроки вегетации. Если есть отклонение от триггеров – система сама подскажет сельхозпроизводителю написать заявление на выплату. Договор, подписанный электронной подписью, заключается через личный кабинет. Страховщик не просит документы – все они уже есть в информационной системе.

Юлия Климычева

Туннельные технологии в растениеводстве

На мероприятие-спутнике V Агрономического собрания Томской области представители британской компании **Haugrove** рассказали о технологии возделывания ягодных культур в закрытом грунте и о преимуществах выращивания в туннелях.

Уже 30 лет компания занимается выращиванием малины, ежевики, садовой черники и черешни – всего около 500 гектаров ягодных насаждений, а также производит конструкции для туннелей.

Сотрудничество с Россией началось не так давно – 18 месяцев назад, но поскольку у компании большой опыт выращивания ягод на северных территориях, их технологии оказались очень полезны российским растениеводам.

– В последние 20 лет сельхозтоваропроизводители, занимающиеся выращиванием ягод, все чаще и чаще используют закрытый грунт, – рассказал Тимоти Кроссман, директор по продажам компании **Haugrove**, – в этом случае ягода получается более качественная, сухая, высокосортная. Кроме того, в закрытом грунте культуры дают гораздо большую урожайность, так как отсутствует негативное влияние погодных условий.

С использованием туннельных технологий период получения уро-

жая ягод растянулся с 6 до 26 недель, а урожайность с одного гектара сначала удвоилась, а на сегодняшний день даже утроилась. Поэтому большинство растениеводов Великобритании сейчас используют для выращивания ягод туннельные технологии.

– На сегодняшний день компания предлагает 2 типа туннелей, – рассказала Наталия Сергина-Кишлар, представитель компании **Haugrove** в России. – Первый – многопролетные туннели. Они состоят из отдельных блоков, собранных в единую конструкцию, с общими стенками между пролетами. При их изготовлении используется качественная овальная сталь 80 мм в длину и 40 мм в ширину. Боковые пролеты у этих туннелей довольно высокие – 2,75 метра, ширина – от 6 до 9,6 метра. В России наиболее популярны туннели большие – шириной 9 метров, высотой 5,6 метра. Чем больше по размеру туннель, тем больше шансов получить качественную продукцию, потому что внутри такого туннеля большая масса воздуха – проще контролировать температуру и микроклимат. Туннели герметично закрываются, можно встроить функцию автоматического открывания и закрывания дверей. Второй тип туннелей – одиночные, так называемые, «соло». Такие туннели подходят для выращивания очень ранней продукции и используются, в основном, в малоснежных регионах.

По словам экспертов, в туннельных конструкциях важен не только металл, но и полиэтилен, который компания также производит самостоятельно. Причем для каждой климатической зоны подбирается свой подходящий материал.

Томский опыт

Томские эксперты поделились с гостями своим опытом выращивания клубники с применением гидропоники и аэропоники, но без использования солнечного света.

– Для выращивания нашей клубники используется помещение-термос – хорошо утепленное, обклеенное изнутри светоотражающим материалом, – рассказал Кирилл Орлов, руководитель, инженер-разработчик ООО «Глубокое Солнце». – Для ос-



■ КФХ Орлова в Томске выращивает ягоду круглогодично с использованием гидропонных установок и энергоэффективных диодных светильников.

вещения используются светодиодные энергоэффективные светильники. При такой технологии свет играет первоочередную роль. Саженцы растут в многоуровневых гидропонных установках. Питательный раствор в установки поступает автоматически. Автоматизированная система вентиляции осуществляет постоянную фильтрацию воздуха, поступающего с улицы. Опыление происходит естественным путем, с помощью пчелосемьи, которая отлично себя чувствует в закрытой экосистеме.

Британские эксперты отметили, что туннельная технология является сезонной, и даже при увеличении времени плодоношения ягодных культур, в зимний период они не получают урожай. В то время как технология, разработанная томскими учеными, позволяет выращивать клубнику в любых климатических условиях в любое время года. В результате обсуждения эксперты пришли к выводу, что для получения качественного урожая круглый год необходимо совместить две предложенных технологии: с конца весны по начало осени использовать туннельные установки, а с конца осени по начало весны – гидропонные установки с использованием энергоэффективных диодных светильников.

Екатерина Сидорова



■ Так выращивается клубника по туннельным технологиям.



Модернизация кормопроизводства и молочная продуктивность

Губернатор Сергей Жвачкин открыл первый в регионе животноводческий комплекс с установкой для переработки отходов в кормовые добавки для коров в АО «Дубровское» в Кожевниковском районе.

Введенный в эксплуатацию комплекс завершил крупный инвестиционный проект, направленный на увеличение производства молока и мяса.

– «Дубровское» много лет является одним из самых передовых хозяйств региона, надой здесь уже составляют 8,5 тыс. килограммов в год на одну корову – это почти на 40 процентов больше, чем в среднем по области. Напомню, что в Советском Союзе тем, кто надоил 5 тысяч, давали звание Героя Социалистического

Труда. Так что вы все – герои!, – приветствовал губернатор работников АО «Дубровское».

В рамках инвестпроекта, в реализацию которого предприятие вложило более 121 млн рублей, построен новый коровник на 250 голов, откормочник на 200 голов, 2 сенажных хранилища на 10 тыс. тонн и цех по производству экструдированных кормов из отходов.

Агрокомплекс построен по канадской технологии. Внутри все чердачные перекрытия фермы вынесены в чердак, поэтому в помещении очень легко поддерживать чистоту и порядок. О принципе работы нового цеха по производству кормов рассказал Геннадий Сергеев, директор АО «Дубровское».

– Технология безотходная. Кости, рога, копыта и субпродукты мы не сжигаем, как раньше, а перерабатываем, добавляем растительное сырье и получаем корм для животных. Такие биодобавки из биоотходов увеличи-

» факт

Коровы сельхозпредприятия «Дубровское» обеспечивают 10% молока от всего объема, производимого в Томской области.

вают надой молока до 35%, снижается потребление корма и гибель животных от желудочно-кишечных заболеваний, – отметил Геннадий Николаевич.

Коровник на 250 голов позволит увеличить производство молока в хозяйстве на 2 тысячи тонн, а мяса – на 70 тонн в год.

К концу 2020 года с выходом на проектную мощность хозяйство планирует выйти на продуктивность 9 тысяч литров на фуражную корову. Производство молока по итогам реализации проекта вырастет на 30% – до 10 тыс. тонн, производство мяса – на 15% – до 540 тонн в год.

В планах руководства «Дубровского» увеличить поголовье. Для этого в 2021 г. на территории с. Песочно-Дубровское планируется начать строительство крупного молочного комплекса на 1800 коров.

Ольга Суханова

■ Новый коровник построен по канадской технологии.



■ Благодаря экструдированным кормам надой молока увеличится до 35%





Первые за Уралом

В Томской области открылась роботизированная ферма коров джерсейской породы

В селе Ягодном Асиновского района будут жить представительницы одной из самых красивых пород коров – джерсейской. 55 телок и нетелей прибыли в регион из Дании на специализированном транспорте. В середине ноября в фермерском хозяйстве Светланы Мезиной состоялось открытие роботизированной высокотехнологичной фермы. На строительство новой фермы было направлено 50,7 млн рублей, в том числе грант областного и федерального бюджетов в размере 30 млн рублей. На эти средства построен коровник площадью 972 кв. м, приобретена техника, оборудование и племенной скот.

Долгий путь

Очаровательные миниатюрные «джерсейки» добирались в Томскую область в течение 9 дней. Поставщики коров из Дании уже работали ранее с томскими хозяйствами, поставляя коров голландской породы. И когда встал вопрос о закупке джерсейских коров, обратиться решили к проверенным поставщикам.

Перевозились животные на специализированной двухэтажной фуре в сопровождении двух датских специалистов-животноводов. Во время пути несколько раз делались остановки, чтобы коровы могли выйти на прогулку, размяться, поесть и отдохнуть. Благодаря этому переезд животные перенесли хорошо и уже в начале октября расположились в своем временном доме, где им предстояло прожить месяц карантинного периода.

Новый дом

Спустя 30 дней джерси перебрались в современный роботизированный коровник на 100 голов. На торжественном открытии новой фермы присутствовал заместитель губернатора по агропромышленной политике и природопользованию Андрей Кнорр.

– Это 48-я ферма, построенная благодаря грантовой поддержке семейных животноводческих ферм и начинающих фермеров в Томской области. За семь лет действия программы фермеры получили более двухсот бюджетных грантов, а пого-

ловье КРС в регионе благодаря запуску новых ферм пополнилось на 3,5 тысячи голов, – отметил он. – Благодаря позиции губернатора Сергея Жвачкина, который ставит аграрную отрасль в приоритеты, в нашем регионе создана хорошая модель развития молочного животноводства и каждая новая ферма становится все более технологичной.

Новый коровник в селе Ягодное стал первой в регионе роботизированной малой фермой. В нем установлен робот-дояр фирмы Lely, который специально оборудован для джерсейской породы, отличающейся небольшими размерами. Подача кормов также осуществляется автоматически.

– Доказано, что роботизированное доение увеличивает надой на 10%, – рассказал Алексей Чебунин, инженер сервисно-монтажной службы Lely. – Отличительная особенность робота-дояра – запатентованная выезжающая «рука», на которой находится 4 стакана одновременно, что позволяет существенно сократить время доения одной коровы (включая подготовку, чистку, дезинфекцию). Молоко с нашего оборудования всегда высшего сорта. При поступлении молока в молочный танк-охладитель погибают все

» факт

Высота коров джерсейской породы всего 1 метр 20 см, а вес – 400 кг.



■ Очаровательные буренки джерсейской породы приехали в Томскую область в октябре.

болезнетворные бактерии, а полезные свойства продукта сохраняются.

Современное оборудование, включающее робота-дояра, робота-пододвигателя кормов и систему навозоудаления, было установлено за короткие сроки – менее месяца. Ферма оборудована приточной вентиляцией, которая позволяет создать правильную циркуляцию воздуха для поддержания оптимальной температуры содержания животных.

Строительство коровника завершилось в установленные сроки: в мае КФХ получило грант, в июне началось строительство, а уже в ноябре ферма приняла своих первых жителей.

– Нам предстоит сделать так, чтобы ферма была не только высокотехнологичной и современной, но и чтобы она была комфортной для животных и для людей, которым предстоит на ней работать, – отметила глава КФХ Светлана Мезина, –

» факт

Коровы КФХ «Мезина С. В.» – первые «джерсейки» за Уралом. Эта порода имеет более чем 150-летнюю историю, отличается высокой продуктивностью и долголетием, давая до 16 отелов за свою жизнь.

я хочу, чтобы они приходили на работу с удовольствием.

Молочные реки, сырные берега

Джерсейская порода считается неприхотливой в содержании и способна легко выдерживать суровые сибирские зимы, но это не единственный ее плюс. Главная особенность этих коров – качественное, сыропригодное молоко, которое идеально подходит для приготовления сыров долгого созревания. В молоке джерсейских коров очень много кальция, что делает его полезным. А сыропригодность достигается за счет очень высокого процента жирности молока – от 6% до 8%. По словам представителей КФХ «Мезина С. В.», эти коровы также способны давать довольно высокие надои – 20–22 литра, некоторые особи – до 24 литров. В питании джерси тоже неприхотливы, они будут питаться тем же, чем кормят и «местных коров» – сбалансированными комбикормами.

– Порода ориентирована на производство сыров, и я думаю, что уже в 2020 году нам удастся попробовать сыры из молока наших коров, – делится планами Светлана Мезина. – В сутки планируется получать до тонны молока, все возможности для переработки этого объема в селе Ягодном уже есть.

Пополнение семейства

Все приехавшие в наш регион джерси – «девочки», из них 26 нете-



лей. Первых телят ожидают в хозяйстве уже в декабре–январе. Нетели осеменены не сексированным семенем, то есть существует равная вероятность рождения как телочек, так и бычков. Представители КФХ «Мезина С. В.» надеются, что минимум 50% рожденных телят окажутся женскими особями, в то время как остальные – бычки – смогут в дальнейшем осеменять коров естественным путем либо с помощью искусственного осеменения.

Уже в начале следующего года поголовье увеличится до 80 голов, а значит, сыропригодного молока будет еще больше. К выходу на проектную мощность в 2023 году объем производства молока составит 330 тонн в год. Все сырье будет поступать в построенный в селе Ягодном «Сырный дом», где планируется открыть производство твердых сыров. А значит, жители нашего региона уже скоро смогут оценить вкусовые качества сыров, приготовленных из молока этих очаровательных буренок.

Екатерина Сидорова



■ По характеру коровы джерсейской породы любопытные и непугливые.



■ Современный высокотехнологичный коровник построили менее чем за полгода.

2020

Январь

6 13 20 27
7 14 21 28
1 8 15 22 29
2 9 16 23 30
3 10 17 24 31
4 11 18 25
5 12 19 26

Февраль

3 10 17 24
4 11 18 25
5 12 19 26
6 13 20 27
7 14 21 28
1 8 15 22 29
2 9 16 23

Март

2 9 16 23 30
3 10 17 24 31
4 11 18 25
5 12 19 26
6 13 20 27
7 14 21 28
1 8 15 22 29

Апрель

6 13 20 27
7 14 21 28
1 8 15 22 29
2 9 16 23 30
3 10 17 24
4 11 18 25
5 12 19 26

Май

4 11 25
5 12 26
6 13 27
7 14 28
1 8 15 29
2 9 16 30
3 10 17 31

Июнь

1 8 15 22 29
2 9 16 23 30
3 10 17 24
4 11 18 25
5 12 19 26
6 13 20 27
7 14 21 28

Июль

6 13 20 27
7 14 21 28
1 8 15 22 29
2 9 16 23 30
3 10 17 24 31
4 11 18 25
5 12 19 26

Август

3 10 17 24 31
4 11 18 25
5 12 19 26
6 13 20 27
7 14 21 28
1 8 15 22 29
2 9 16 23 30

Сентябрь

7 14 21 28
1 8 15 22 29
2 9 16 23 30
3 10 17 24
4 11 18 25
5 12 19 26
6 13 20 27

Октябрь

5 12 19 26
6 13 20 27
7 14 21 28
1 8 15 22 29
2 9 16 23 30
3 10 17 24 31
4 11 18 25

Ноябрь

2 9 16 23 30
3 10 17 24
4 11 18 25
5 12 19 26
6 13 20 27
7 14 21 28
1 8 15 22 29

Декабрь

7 14 21 28
1 8 15 22 29
2 9 16 23 30
3 10 17 24 31
4 11 18 25
5 12 19 26
6 13 20 27



© 2020
© Гасп



20 годом!

***лья и радости
в новом году!***



■ Официальная встреча с заместителем Губернатора префектуры Ибараки г-ном Уно Есимаса

В стране восходящего солнца

Томские аграрии изучили опыт сельхозпроизводителей Японии

Как перспективные технологии «прорастают» на японской земле, а местная продукция конкурирует с импортной? В чем преимущество уникальной заморозки свежих продуктов и для чего говядину Вагю покупают на бирже? Об этом и многом другом делегация Томской области узнала, посетив японскую префектуру Ибараки.

Томичи побывали в сельскохозяйственном центре Kasama City и теплицах компании Tedy & Co.Ltd, на заводе сельхозтехники Kubota, в национальной исследовательской организации по сельскому хозяйству и питанию NARO, а также на предприятии по производству сельхозтехники Kubota Tsukuba в городе Цукубамирай и в цехе по переработке молока. Кроме того, они провели несколько деловых встреч с японскими инноваторами в области сельского

хозяйства и посетили одну из крупнейших мировых выставок в сфере сельхозтехнологий и продуктов питания – Agro innovation в городе Токио.

В составе делегации под руководством вице-губернатора Андрея Кнорра в Японии работали руководители томских сельхозпредприятий, представители областного Департамента по социально-экономическому развитию села, Аграрного центра Томской области и Сибирского НИИ сельского хозяйства и торфа – филиала СФНЦА РАН.

Для обмена опытом префектура Ибараки выбрана не случайно. Исторически сложилось так, что основными видами деятельности населения этой местности стали сельское хозяйство, рыболовство и лесозаготовка, которые остаются важнейшими для префектуры и по сей день. Сегодня Ибараки занимает второе место в Японии по производству сельскохозяйственной продукции, отставая лишь от префектуры Хоккайдо.



В основе — наука

Деловой визит томичей в страну восходящего солнца начался с посещения Сельскохозяйственного центра в городе Касама. С момента его основания в 1992 году основной задачей Центра стало развитие рентабельной сельскохозяйственной отрасли через эффективное взаимодействие с наукой и последующее распространение полученных результатов в практической деятельности.

В настоящее время в штате Центра числится около 260 человек, включая 94 научных сотрудника, а его филиалы, в которых проводится обучение фермеров перспективным технологиям в сфере растениеводства, расположены по всей Японии.

— Центр имеет статус научно-консультационного учреждения, т.е. они разрабатывают технологию эффективного растениеводства, отрабатывают ее на своих экспериментальных полях и затем обучают фермеров этой технологии, — рассказала директор ОГБУ «Аграрный центр Томской области» Наталия Крикунова. — Обучение проводится бесплатно, за счет государства, которое также заинтересовано в повышении урожайности.

Томские аграрии посетили экспериментальные теплицы, в которых выращивают томаты, землянику и зелень, научным путем повышая их урожайность в почвенно-клима-

тических условиях префектуры Ибараки.

— Как нам рассказали, помимо овощей на экспериментальных полях Центра выращивают новые высококачественные виды риса, соевых бобов и дыни, а также фруктовые деревья и такой экзотический для россиян продукт, как корень лотоса, на который существует большой спрос на японском рынке, — отметила Наталия Крикунова. — Кроме того, большое внимание японцы уделяют выращиванию разнообразных цветов. У нас сложилось мнение, что цветоводство в сельском хозяйстве Японии стоит наравне с животноводством и растениеводством.

В структуру Сельскохозяйственного центра входят подразделения по планированию и координации научных исследований, распространению и образованию, НИИ биологической инженерии и НИИ садоводства, а также отдел по борьбе с вредителями растений, который в том числе занимается консультированием фермеров по безопасному применению пестицидов и профилактикой массового распространения насекомых-вредителей.

Помимо профессиональных консультаций и обучения перспективным технологиям сотрудники Центра проводят среди фермеров практическое обучение по переработке сельхозпродукции — в первую очередь, это овощные и фруктовые соки, соусы и джемы.

— Конечно, очень заинтересовало садово-парковое искусство Японии, — отметила директор ООО «Трубачево» Галина Шанина. — Я думаю, что вполне возможно наше дальнейшее сотрудничество в этом направлении. Можно и группу сотрудников отправить на обучение в Японию, и пригласить японцев к нам на предприятие для проведения мастер-классов по созданию объектов зеленого фонда.

Все дело в перце

Еще одним пунктом программы деловой поездки томичей по префектуре Ибараки стала сельскохозяйственная корпорация, специали-

■ Во время рабочей поездки в Японию томичи побывали в парке Кайраку-Эн — достопримечательность города Мито, где растет более 100 видов различных деревьев.



■ Сельскохозяйственный центр префектуры Ибараки

зирующаяся на выращивании болгарского перца, — компания Теди (Tedy).

Этот летний овощ корпорация выращивает в теплицах, где созданы идеальные условия для образцового перца — температура, влажность, освещение и уровень CO₂. Здесь трудолюбивые японцы не только стараются вырастить идеально красивые и вкусные перцы, но и придают большое значение даже положению и размеру их цветков и листьев.

— В первую очередь поразила трудовая дисциплина и работоспособность японцев, — подчеркнула Галина Шанина. — Они постоянно в движении, у них стремительный темп работы, который задает специальная музыка. Работники сосредоточены только на своих обязанностях, никаких телефонных разговоров и «перекуров». В свою очередь, руководство готово взять сотрудника на работу без специального образования и опыта, за собственный счет обучив претендента необходимым компетенциям. Кроме того, как социально ответственный бизнес, корпорация проводит экскурсии по своим теплицам для школьников и студентов, знакомя их с сельским хозяйством и пропагандируя таким образом сельский труд, а также отправляет своих лекторов вести короткие курсы для начинающих фермеров, открывающих свой семейный бизнес.

— Кроме того, в Ибараки нам презентовали местную «молочку», мы побывали в небольшом цехе по переработке молока и зашли в небольшой магазинчик, который работает при этом



цехе, – поделился своими впечатлениями председатель сельскохозяйственного кооператива «Белосток» Паруйр Яврумян. – Наша делегация попробовала местное мороженное и йогурты – все было очень вкусно.

Японские технологии для сельского хозяйства

Конечно, томская делегация оценила японскую технику и технологии.

В городе Осаки томичи посетили известный во всем мире завод сельхозтехники группы компаний Кубота (Kubota), которая уже более ста лет выпускает широкий ассортимент строительной и сельскохозяйственной техники, двигателей, оборудования для кондиционирования воздуха, очистки воды и т.д. Модельный ряд сельскохозяйственной техники Kubota состоит из небольших и крупногабаритных тракторов, а также различных комбайнов, в том числе под конкретные культуры, в первую очередь рис.

– Единственный минус такой техники заключается в отсутствии универсальности. Иначе говоря, если комбайн сделан для уборки риса, то перенастроить его под другую культуру уже нельзя, – отметила Наталия Крикунова. – Как мы отметили, крестьянский труд в Японии сложен – разная почва, погодные катаклизмы. Японское население не стремится заниматься сельским хозяйством. Видимо, потому что его сложнее роботизировать, чем промышленность, да и фермерские хозяйства в Японии небольшие – буквально по одному гектару, и покупать дорогостоящую технику для небольших объемов продукции японцам невыгодно. Даже при высокой продолжительности жизни японцев средний возраст фермеров в этой стране составляет 70 лет – молодежь стремится в город.

Томскую делегацию очень заинтересовала японская технология по заморозке продукции на клеточном уровне, которую разработала компания Proton Freeze.

На встрече с производителем оборудования томичам продемонстрировали образцы замороженных овощей и зелени.

Внешние характеристики и вку-

совые качества продукции после ее разморозки впечатлили их.

– Технология очень понравилась. Представители компании принесли на встречу с нами замороженные образцы и тут же, при нас, разморозили их в микроволновке. Было заметно, как хорошо сохранилась структура овощей, грибов – того, что обычно тяжело переносит заморозку, – отметила Наталия Крикунова.

Сейчас томичи просчитывают себестоимость данного проекта и, вполне возможно, что уже в ближайшее время технология заморозки на клеточном уровне найдет свое применение в Томской области.

– Кроме того, в Японии у нас состоялась встреча с представителями компании Kohshin Engineering, специализирующейся на технологиях и продуктах птицеводства и животноводства, – рассказал гендиректор ООО «Межениновская птицефабрика» Федор Халецкий. – Kohshin существует с 1972 года и является одним из ведущих японских производителей компостирующих машин для обработки отходов животного происхождения, которые преобразуют навоз в органические удобрения. Производство удобрения двух фракций, мелкой и крупной, получается практически без запаха. Также нас заинтересовали роботы для чистки клеточного оборудования. Один такой робот может заменить ручной труд пятнадцати человек. В настоящее время мы готовимся к дальнейшим переговорам с представителями компании и ожидаем их приезд в Томскую область, возможно, в следующем году. В свою очередь, японцам интересны условия поставки белого мяса птицы из Томской области – здесь мы тоже планируем продолжить сотрудничество.

Порции – меньше, разнообразия – больше

Примерно под таким девизом живут японцы уже много столетий, не изменяя своим традициям и сегодня.

Как отметили для себя томичи в процессе поездки по префектуре Ибаракы, продовольственной безопасностью японцы не обеспокоены. Например, самообеспеченность населения рисом в стране составляет всего 20%, а ведь это главный японский «хлеб».

Но зато японцы высоко ценят качество продукции и ее разнообра-



■ Токийский фермерский рынок выходного дня.

зие. В частности, для исследования продовольственного вопроса в Японии создан специальный институт – NARO. Его задача заключается в развитии общества путем внедрения инноваций в сельское хозяйство, повышение конкурентоспособности и привлекательности этой отрасли, снижение производственных затрат, а также повышение уровня продовольственной самообеспеченности



■ Корпорация Tedy Co., Ltd специализируется на выращивании болгарского перца.





■ Произведенные на заводе Кубота Цукуба тракторы и дизельные двигатели экспортируются в 50 стран мира.

страны через разнообразие продукции с учетом потребностей рынка в соответствующих продуктах.

– Нам удалось побывать на токийском фермерском рынке выходного дня, – рассказала Наталия Крикунова. – Удивил подход японских фермеров к презентации своего товара. Они стараются не просто красиво разложить продукцию на прилавке, но дать по ней исчерпывающую информацию – в какой местности выращена, весь технологический процесс и т.д. То есть рядом с прилавком, как правило, размещены небольшие фотостенды с изображением фермы, на которой выращена данная продукция, процесса выращивания и сбора урожая. А в продуктовых магазинах мы встречали упаковки с фотографией фермера – производителя данной продукции и краткой информацией о нем. Таким образом, японские фермеры как бы отвечают за качество производимого ими товара. Также впечатлило большое разнообразие сортов овощей и фруктов – всевозможных расцветок и форм, и, конечно, свежая рыба.

Одним из самых запоминающихся посещений в рамках деловой поездки томичей в Японию стал визит на мясную биржу в городе Токио, а также в учебный центр, работающий при бирже, на котором обучают всем особенностям мясного дела, в том числе правильной разделке мяса.

– Когда туша реализуется через мясную биржу – в Японии это служит гарантией качества товара, – подчеркнул директор ООО «Сибирское молоко» Евгений Мезин. – Эта биржа существует за счет муниципалитета, который задает стандарт продажи и качества мяса. Это касается не только говядины, но и свинины. Такой подход к реализации мяса, безусловно, интересен – таким образом складывается объективная цена за тушу, а процесс ее реализации значительно ускоряется. Но для внедрения аналогичной системы в России или Томской области необходимы та-

кие масштабы потребления, как в Токио. К сожалению, в России пока еще не сформирован такой рынок потребления мяса, какой существует в Японии.

Сегодня японская мраморная говядина известна всему миру. В частности, в Японии в погоне за наивысшим качеством говяжьего мяса специально выведена элита самого «мраморного» семейства в мире, премиального Вагю (Wagyu). Сами японцы называют стейки из такой говядины «мясом, для которого не нужны зубы» – настолько они нежные.

Принцип «воспитания» бычков прост, но соблюдается строго: «чем лучше быку, тем лучше его мясо». Молодых животных отпускают вольно гулять по сочным заливным лугам и кормят отборным зерном кукурузы, им делают массаж и включают классическую музыку (и это не шутка) – и все ради того, чтобы полностью исключить из жизни животного всякий стресс. Конечно, после такого элитного «воспитания» стоимость говядины весьма высока даже по японским меркам и позволить ее купить могут только крупные торговые сети и рестораны, в том числе в России. Для примера, на одном из российских сайтов по продаже японской мраморной говядины (рибай, стейки, вырезка, стриплоп и т.д.) цена мяса Вагю (класс А4) варьируется в пределах от 7 тыс. до 23 тыс. рублей за килограмм, Кросс Вагю (класс В3) – 3–4 тыс. рублей, ну а Кобе (Kobe) наивысшего класса А5 – в пределах 36 тыс. рублей за килограмм.

Мясная биржа Токио работает ежедневно по три часа – до 11 часов дня. При ней существует собственный забойный цех, куда доставляют живых

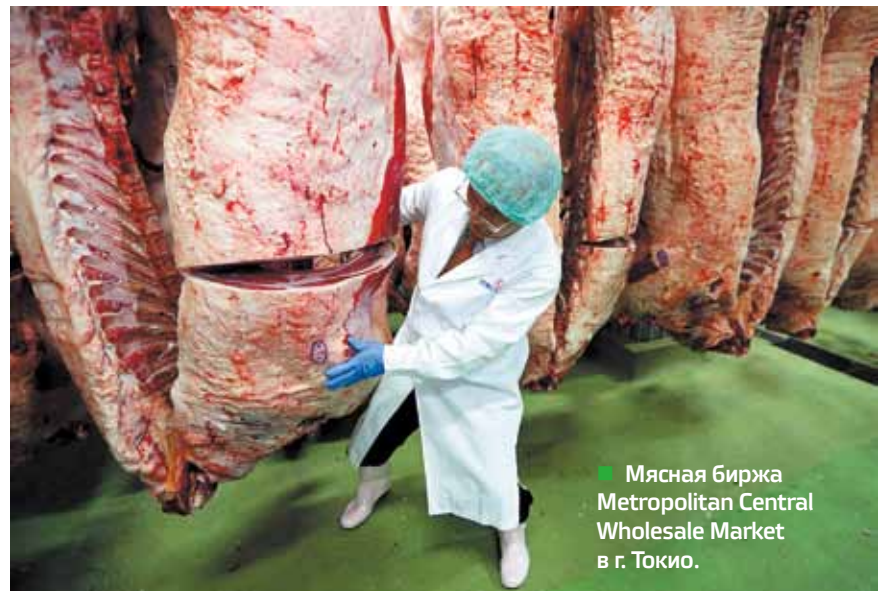
животных. После забоя и обработки туши ей присваивается определенная сортность. Покупатели находятся здесь же, в помещении биржи, и оценивают выставленную на их обозрение тушу нажатием кнопки пульта – оценка идет по упитанности, мраморности, толщине жира и даже по соответствию веса туши возрасту животного. При этом начальная цена может как подняться, так и упасть. После того, как торги заканчиваются, покупатель забирает тушу.

Выставка международного уровня

Своеобразным итогом рабочей поездки томичей в Японию стало посещение международной сельскохозяйственной выставки Agro-Innovation Japan. Это профессиональная выставка, демонстрирующая передовые технологии и продукты, оказывающие непосредственное влияние на всю цепочку создания стоимости сельскохозяйственного бизнеса в Японии. Выставка охватывает все сегменты отрасли – от сельскохозяйственной продукции и техники до логистики и розничной торговли. Здесь презентуется аграрная и садоводческая техника, технологии сбора урожая, обработки, переработки и упаковки, транспортировки и хранения свежих фруктов и овощей, эффективные и передовые методы агробизнеса.

В целом, как отметили сами участники рабочей поездки, такое знакомство с Японией дает полезный профессиональный опыт, в том числе позволяет приобрести прямые контакты с организациями, занятыми в сфере сельского хозяйства, для начала международного сотрудничества.

Елена Шмакова



■ Мясная биржа Metropolitan Central Wholesale Market в г. Токио.

Новая жизнь органики в России

До вступления в силу закона об органическом производстве остается совсем немного времени, и сельхозтоваропроизводителям необходимо разобраться, что происходит в сфере органической продукции в нашей стране. Самые актуальные вопросы мировой и российской органики прояснил Олег Викторович Мироненко, исполнительный директор Национального органического союза, в рамках круглого стола «Производство и сертификация органической продукции», который проводил в ноябре Департамент потребительского рынка Томской области.

В своем выступлении Олег Викторович отметил, что законодательные основы, базовые стандарты в области органического сельского хозяйства на сегодняшний день уже разработаны. И поэтому если российский производитель хочет продавать про-

дукцию как органическую, ему придется соблюдать те правила, которые установились в мире. Все, что касается дальнейшей работы над законодательством, будет проходить в рамках этих базовых правил.

Олег Викторович МИРОНЕНКО, исполнительный директор Национального органического союза:

– В последние годы органический рынок развивался достаточно интенсивно с точки зрения потребления – рост составил 15%. Сейчас происходит некоторое замедление в развитии рынка, но при этом он все равно продолжает сохранять один из самых высоких темпов развития. В течение ближайших пяти лет миру потребуются продукции еще на 130 млрд евро. И главный вопрос, который мне задают на сегодняшний день – кто будет производить эту продукцию?



Одни производят, другие потребляют

Прирост земель в сфере органики происходит достаточно интенсивно, но он приходится не на те страны, которые являются основными потребителями органической продукции. Это мировая тенденция – страны, которые потребляют органическую продукцию, эту продукцию для себя произвести не могут. Например, Германия потребляет органической продукции на 10 млрд евро, а производит всего лишь на 1,7 млрд евро. Этот разрыв в ближайшее время будет достаточно сильно расти, поэтому сейчас основные страны-потребители продукции обращают внимание на те страны, которые потенциально могли бы ее произвести.

Изначально потенциальными производителями органики в будущем считались страны Африки и Латинской Америки. Полагалось, что они из-за бедности не вносили в почву много «химии». Но произошел парадокс – с одной стороны, органи-



■ Олег Мироненко: «Страны, которые потребляют органическую продукцию, как правило, не могут произвести ее для себя в нужном количестве».



■ Минсельхоз России утвердил форму знака, обозначающего органическую продукцию.

ка, по мнению многих, это возвращение назад, к старым технологиям, но на самом деле, органика – достаточно сильный инновационный комплекс, а страны, о которых я говорил, не обладают достаточным спектром инноваций в области сельского хозяйства. И поэтому сегодня внимание всего мира переключилось на те страны, которые имеют три «Ч»: чистые земли, чистую воду и чистый воздух, и на те, которые имеют возможность производить инновации с точки зрения внедрения их в органическое сельское хозяйство.

Поэтому последние три года внимание приковано к странам бывшего СССР: России, Белоруссии, Казахстану и Украине. В качестве примера я хотел бы привести то, что экспортировала Германия за последний год. Большинство из этих продуктов мы можем произвести у себя. Именно поэтому внимание европейских стран, в том числе Германии, приковано к российскому рынку и его развитию. К сожалению, сегодня мир ждет от России пока только сырья. И это можно объяснить. Несмотря на то, что мы ввозим много готовой продукции, нас постоянно спрашивают – а вы сами покупаете свою органическую продукцию? Наши российские покупатели, видя на полках эко-, био-, органик- продукты не доверяют им и не покупают, не сформирована культура потребления органической продукции.

России нужен закон об органическом производстве, чтобы выстроить собственный рынок. И начинать органический экспорт следует с сырья, и тогда в последующем сельхозтоваропроизводители будут с успехом продавать за границу собственную продукцию.

Пашни, пастбища и дикоросы

Важным является еще один показатель, о котором часто забыва-



■ В России закон об органическом производстве вступит в силу с 1 января 2020 года.

ют, органическая продукция – это не только то, что получают с поля, с пашни, сегодня есть еще один важный аспект органики в мире – это развитие продукции из дикоросов. В последние годы об этом говорили мало, но если обратиться к статистике, то целый ряд стран на данный момент развивают производство органики из дикоросов достаточно быстрыми темпами. Например, в Африке под окультуренное органическое производство занято 2 млн га земли, а под производство продукции из дикоросов – 14 млн га. В Европе, которая считается передовым рынком с точки зрения производства органики, на самом деле дикоросами занято тоже больше площадей, чем в органическом производстве.

Многие страны используют достаточное количество земельных ресурсов под органическую продукцию, например, в Австралии более 30 млн га. Но при этом более 50% мировых земель, применяющихся под органическое сельское хозяйство, являются пастбищами, в то время как основная земля, на которой производится органическая продукция, которая употребляется в пищу, это пашня. В России много брошенных земель, которые в сельском хозяйстве на сегодняшний день не используются. То есть сегодня Россия располагает огромным потенциалом пашотных земель – в 2 раза больше, чем обладает весь мир. Из 34 млн брошенных земель 10-12 млн пашни мы можем ввести в органический оборот достаточно быстро. В России сейчас сертифицировано чуть больше 300 тысяч га земли, это неплохо с точки зрения мировых тенденций

– 22 место в мире, но с другой стороны, если посмотреть соотношение земель, которые используются под органику, к общему количеству земель, то мы проигрываем большинству стран мира, занимая позицию в районе 110-130 места, что совсем не соответствует тем возможностям, которые есть в России на сегодняшний день.

Что касается дикоросов, в России 1 млрд 100 млн га лесов, но используется при этом всего 30 тысяч га. Мы занимаем по этому показателю 47 место в мире, но это не то место, которое должно быть у России.

Что является основной проблемой? У нас достаточно большие ресурсы, но их не использует производитель, из-за этого органика в России развивается низкими темпами. Главной задачей для всех региональных властей является создание таких программ поддержки, при которых на земле мог бы работать производитель, который смог бы произвести эту продукцию. Иначе все разговоры о нашем потенциале бессмысленны с точки зрения развития рынка.

В прошлом году Россия продала органической продукции на 183 млн евро, это немного, но с точки зрения тенденции уже радует. Потребитель начинает покупать эту продукцию, особенно в городах-миллионниках, где спрос уже стал превышать предложение. 80% органической продукции – импортная: яблоки, картофель. При этом как минимум 40% импортной продукции мы можем произвести сами. И важная задача – заменить импорт своей продукцией и продолжать наращивать рынок уже более высокими темпами.

Нужно дать возможность производителям перейти с одного вида сельского хозяйства на другое, произвести органическую продукцию, но главное – задействовать те земли, которые на сегодняшний момент не задействованы.

В производстве органической продукции в России на первом месте по количеству компаний-производителей идут производители круп и мучных изделий, на втором – фруктов и овощей, на третьем – молока и мяса, но это не соответствует объемам, так как производители могут быть как мелкими, так и крупными. Например, производители овощей и фруктов имеют площади до 100 га, а представители молочной отрасли – от 2,5 тыс. га и более. По продажам внутри страны на первом месте скоропортящаяся продукция: молочная продукция и мясо, а остальная органика сильно им уступает – это фрукты, овощи и напитки. Почему молоко и мясо на первом месте? В первую очередь, потому что есть спрос потребителей, а во-вторых, эта продукция невыгодна для импорта: стоимость литра молока в Москве дороже, чем в Европе. Поэтому производитель должен отталкиваться от собственной продукции, принимая решение работать на внутреннем рынке или осуществлять экспорт.

Закон

Первый вопрос, который следовало решить, нужно ли России создавать собственное законодательство об органической продукции или признать законодательство других стран и работать по нему. Ряд стран, кото-

органика и туризм

Развитие органического производства помогает стимулировать агротуризм, развивать сельские территории. Экологичность лежит в основе философии сельского туризма: ведь человек, выбирая свой туристический маршрут, предпочтет чистые, не испорченные химией территории, на которых выращиваются свежие натуральные фрукты и овощи. Сегодня более 30% путешествующих европейцев выбирают агротуристические маршруты.

рые пошли по второму пути и признали стандарты, являются на сегодняшний день крупными экспортерами, но при этом не развивают собственный внутренний рынок.

Нашим соотечественникам сначала самим нужно научиться потреблять органическую продукцию, а потом поставлять ее на экспорт. Поэтому мы пошли по пути большинства стран – создание собственного законодательства, которое направлено на развитие внутреннего рынка. С 1 января 2020 года в силу вступает закон, который легализует понятие органического сельского хозяйства и органической продукции в РФ. Он закрепляет все основные термины и определения, которые соответствуют мировому законодательству, четко определяет термин «органическая продукция» с точки зрения процесса производства. Про-

дукция признается органической, если она прошла сертификацию у аккредитованного сертификационного органа. Все производители будут внесены в специальный реестр Минсельхоза, и прежде чем продукция будет допущена на полку магазина в качестве органической, производитель должен оказаться в этом реестре, куда сертифициатор вносит данные о нем в течение 3-х дней с момента выдачи сертификата. Эта база уже создается.

К уже действующим в России в области органики национальным стандартам добавятся новые: касающиеся дикоросов и биопрепаратов.

Российская система сертификации находится в начале своего становления, в России недостаточно профессионалов в области сертификации органической продукции. Все сертифициаторы, которые захотят работать на российском рынке должны будут пройти аккредитацию. Но чтобы поставлять продукцию на экспорт, производителю нужно пройти сертификацию у зарубежных сертифициаторов. То есть если производитель планирует производить продукцию и на экспорт, и на внутренний рынок, ему придется проходить двойную сертификацию. Возможно, что наличие европейского сертификата будет давать возможность по упрощенной схеме проходить сертификацию для продажи продукции на внутреннем рынке. Такой вариант закона действует в Японии, возможно, Россия пойдет по этому же пути.

Для российской органической продукции разработан специальный знак, который ранее принадлежал Национальному органическому союзу, в августе 2019 года он был передан в распоряжение Министерству сельского хозяйства РФ. Он похож на европейский знак, этот выбор осознанный – наш потребитель сейчас больше доверяет европейскому производителю органики. Благодаря двойной сертификации на продукции будет два знака – и российский, и европейский, для того чтобы потребитель начал понимать, что это практически одно и то же: качественный органический продукт. Кроме этого, к знаку будет добавляться QR-код, созданный на основании данных, внесенных в реестр. Таким образом потребитель сможет увидеть производителя в базе данных, удостовериться в его сертификации, быть уверенным в качестве продукта и в его органичности.



■ По продажам внутри страны на первом месте находится органическая молочная и мясная продукция.

Записала Екатерина Сидорова

Первые успехи лидеров органики

Томская область показала активный рост экспорта органической продукции

В рамках V Агрономического собрания Томской области состоялся workshop «Органическое земледелие и кооперация». Московские и томские эксперты обсудили состояние рынка органического сельского хозяйства в России и мире, выяснили перспективы его развития, а также возможности экспорта и требования к сертификации органического производства.

Открыл мероприятие заместитель начальника Департамента по социально-экономическому развитию села, председатель комитета по производству Александр Савенко:

— Органическое земледелие стало частью доктрины развития Томской области. Наша задача — сделать каждое хозяйство прибыльным и рентабельным, что достигается за счет того, что каждый сельхозтоваропроизводитель грамотно выбирает свое направление и занимает определенную нишу. Органическое сельское хозяйство становится важным направлением, которое все чаще и чаще выбирают аграрии. Оно развивается и дает определенные результаты.

Органику — на экспорт!

Модератором мероприятия выступил московский эксперт, председатель правления Союза органического земледелия, кандидат политических наук, член Общественного совета Минсельхоза РФ Сергей Коршунов. Он выделил наш регион, как наиболее прогрессирующий в плане роста экспорта органической продукции.

По его словам, за период 2017–2019 гг. экспорт органической продукции на мировой рынок из Томской области вырос на 300%. Сергей Коршунов подчеркнул, что наш регион сегодня является точкой роста органического сельского хозяйства, одним из центров компетенций в отрасли, лидером развития экспорта органической продукции. Это первый и единственный регион, где производители органической продукции получают господдержку, где региональная власть и бизнес эф-

фективно сотрудничают, а количество сертифицированных производителей значительно растет.

Председатель правления Союза органического земледелия рассказал, что крупнейшим экспортером органической продукции из России является компания «Сиббиопродукт», входящая в «ТДС-групп». Согласно ежегодному отчету швейцарского института органического сельского хозяйства FiBL, в 2017 году экспорт органической продукции из России составлял 4 млн евро. Из них экспорт «Сиббиопродукт» составил 2,3 млн евро, более 50% российского экспорта. Статистику FiBL по экспорту из России в 2018 и 2019 годах мы увидим только в отчетах 2020 и 2021 годов. Известно, что экспорт компании «Сиббиопродукт» в 2018 году составил уже 4,9 млн евро. За девять месяцев 2019 года компания нарастила объемы экспорта до 9 млн евро, прирост к 2017 году составил почти 300%. Это абсолютный рекорд роста в секторе органик России.

Компания экспортирует масличные и зерновые культуры — сертифицированные органические рапс, лен, горох, пшеницу, овес, ячмень, тритикале, гречиху и другие. География реализации — Дания, Нидерланды, Чехия, Литва, Латвия, Великобритания, Италия и другие страны. Земельный банк ГК «ТДС-групп» составляет 11 тысяч га сертифицированных органических сельхозугодий.

ГК «ТДС-групп» вошла в органическое сельское хозяйство в 2015 году и является одной из самых экономически успешных органических компаний.

— ГК «ТДС-групп» открыла новый для российского органического сельского хозяйства этап, на котором дальнейшее развитие бизнеса обусловлено его прибыльностью при полном сохранении приверженности ценностям и принципам производства органической продукции. Компании, входящие в «ТДС-групп», создали свою научную базу по отработке технологий выращивания органической продукции, агросопровождения. Компании удалось пролоббировать первую в России погектарную поддержку органическим производителям Томской области. Также в группу компаний входит трейдер компания «Сиббиопродукт», который реализует продукцию, произведенную ГК «ТДС-



групп», а также объединяет в крупные партии продукцию мелких и средних производителей-партнеров. Мы неоднократно представляли томский опыт на мероприятиях в других регионах, — отмечают в Союзе органического земледелия.

В составе «ТДС-групп» производят органическую продукцию ООО «АГРО» и ООО «Агро-Красноярск», ООО «Сибирские органические продукты», члены Союза органического земледелия. Компания принимает участие в обучении специалистов в ФГБОУ ДПО «Томский институт переподготовки кадров и агробизнеса». Сертифицированные производители органической продукции, которые взаимодействуют с «Сиббиопродукт», организовали Ассоциацию экспортеров органической продукции, которая сегодня насчитывает 13 участников. Это первый в России успешный альянс крупных, средних и мелких производителей, который показывает стабильный рост количества сертифицированных органических компаний и увеличивает объемы экспортных отгрузок.

Сертификация важнее всего

Генеральным партнером Ассоциации экспортеров органической продукции выступает компания «Органик-сертификация» (член Союза органического земледелия), которая оказывает услуги предаудита и со-

проведения компаний в вопросах сертификации по стандартам органик. Также «Органик сертификация» планирует получить аккредитацию на межгосударственный стандарт ГОСТ 33980–2016.

— Наша компания оказывает поддержку сельхозтоворопроизводителям органики по всем вопросам сертификации, — отметил Андрей Акулинин, директор ООО «Органик-сертификация». — Наша задача не исчерпывается первичной и последующими сертификациями, мы сопровождаем товар на всем пути следования, потому что все элементы цепочки должны быть сертифицированы, должны быть исключены риски при перевалке продукции, перегрузке на другие склады, в вагоны. Любой склад, любой порт должен быть допущен к системе органической продукции. Все эти вопросы мы решаем.

По стандартам сертификация органической продукции состоит из 2 этапов: заочная документальная оценка и выезд на производство, где проводится полная инспекция.

— Чтобы пройти сертификацию, нужно еще на первом этапе быть готовым предоставить большое количество документов, — пояснила Ольга Цибенко менеджер по качеству ООО «Органик-сертификация». — Это документы от самого заявителя, описание производственных подразделений и всех предпринятых мер для обеспечения производства качественной органической продукции. На втором этапе эксперты досконально проверяют все этапы производства, начиная с документов, подтверждающих закупку органического материала, например, семенного или животноводческого, и заканчивая реализацией продукции: присутствует органическая маркировка или нет.

В Союзе органического земледелия отмечают, что всего в России 45 сертифицированных по международным стандартам органик производителей. Из них в Томской области — 8 сельхозпроизводителей. Если динамика рынка сохранится, то по прогнозу Союза органического земледелия, экспорт органиче-

ской продукции из России достигнет 260 млн EUR к 2025 году.

Правильные удобрения

Сертификация проходит также и производители органических удобрений и биопрепаратов.

— Одним из важных сегментов в нашем виде сельского хозяйства является питание растений и их защита, — отметил председатель правления Союза органического земледелия Сергей Коршунов. — Поскольку в логике органического сельского хозяйства мы не можем пользоваться минеральными удобрениями и использовать химические средства защиты растений, то применяем то, что допустимо.

По словам Юлии Франк, доцента кафедры физиологии растений и биотехнологии Биологического института ТГУ, заместителя по научной работе ООО «Дарвин», в органическом земледелии можно использовать микробные биопестициды, по сравнению с химическими средствами их преимущества очевидны:

— Они обладают большей эффективностью и безопасностью для природы и окружающей среды, а также пролонгированным действием, возможностью профилактического применения и более низкой стоимостью. Все основные решения уже были предложены природой бесплатно, мы просто ими пользуемся и модифицируем под свои нужды — за счет этого стоимость более низкая.

Профессионалы в области органики

В Томской области налажено профессиональное обучение и подготовка кадров к органическому сельхозпроизводству. ФГБОУ ДПО Томский институт переподготовки кадров и агробизнеса (ТИПКИА) проводит очное и заочное обучение специалистов органического сельского хозяйства. В этом году курс по органическому производству прошли участники из Томской области, Москвы, Краснодар, Кургана, Чувашии, Кемерово и других городов.

— В 2019 году по дополнительной профессиональной программе переподготовки «Управление и экономика органического сельского хозяйства» проучились 38 человек, — сказала Ольга Дорошенко, проректор по учебно-методической работе ФГБОУ ТИПКИА. — Все они получили дипломы и смогут организовать органическое производство с нуля или перевести на органические стандарты часть своего бизнеса. Интерес к программе проявили как предста-

» факт

Союз органического земледелия предлагает объявить в России с января 2020 года временный период в сфере нормативно-правового регулирования органического сельского хозяйства сроком на 2 года, в течение которого на территории России:

■ признаются международные стандарты (регламенты EU Regulations № 889/2008, № 848/2018, 1235/2008), США (USDA ORGANIC), Японии (JAS) и все стандарты, гармонизированные с Кодексом Алиментарийс;

■ производители продукции, сертифицированной по данным стандартам вносятся в российский единый государственный реестр производителей органической продукции;

■ разрешается надпись «органический продукт» (а также производные от этого слова) на упаковке продукции, имеющей международные сертификаты органик. Тогда производители Томской области будут признаны органическими, внесены в единый госреестр, смогут маркировать свою продукцию как органическую и получать господдержку.

вители агрохолдингов, так и представители малого и среднего бизнеса (КФХ и ЛПХ). В следующем году мы планируем продолжить подготовку специалистов по данной программе.

Для томичей

Итоги работы workshop «Органическое земледелие и кооперация» подвел заместитель губернатора Томской области по аграрной политике и природопользованию Андрей Кнорр:

— Наш регион неожиданно стал первым в России в области экспорта органической продукции, но хотелось бы, чтобы и томичи тоже потребляли органику. Мы следим за «чистотой» местных продуктов, и гордимся теми показателями, которые уже достигнуты на сегодняшний момент. Вся томская продукция качественная. Но еще есть куда расти: с каждым годом мы все больше вовлекаемся в органическое земледелие, шире рассматриваем проблемы, возникающие в ходе его развития, ставим себе все более масштабные задачи. И то, что мы является лидерами, не означает, что наш регион уже достиг своего максимума в органическом земледелии. Мы готовим собственные кадры в ТИПКИА, это очень ценно, но можно делать это еще лучше, применяя опыт других регионов и мировые практики.

Екатерина Сидорова



Дмитрий Патрушев: аграрное образование должно стать инновационным

Министр сельского хозяйства Российской Федерации Дмитрий Патрушев в рамках рабочей поездки в Ставропольский край провел Всероссийское совещание с ректорами аграрных вузов.

Участники мероприятия, которое прошло в одном из лучших сельскохозяйственных вузов России, Ставропольском ГАУ, обсудили актуальные проблемы отраслевого образования и пути их решения, современные тренды развития высшего образования в регионе, новые требования к подготовке квалифицированных специалистов молочной отрасли, цифровую трансформацию российского АПК, реализацию комплексных научно-технических программ, а также другие задачи, стоящие перед учебными заведениями Минсельхоза России.

Как заявил на совещании министр, качество образования и его актуальность являются приоритетом. «В ближайшие годы термин «аграрное образование» должен стать синонимом «инновационного образования», поскольку современное сельское хозяйство – один из наиболее динамично развивающихся секторов российской экономи-

ки, готовый активно внедрять новые технологии. Система подготовки кадров должна быть гибкой, способной оперативно реагировать на требования времени. И развитие кадрового потенциала – наша долгосрочная инвестиция в отрасль», – подчеркнул Дмитрий Патрушев.

Современная система аграрного образования России – это 54 высших учебных заведения во всех федеральных округах, которые ежегодно выпускают более 35 тысяч молодых специалистов. Общее количество студентов сегодня превышает 310 тысяч.

По словам министра, государство многое делает для позитивных изменений в сфере аграрного образования. В текущем году на поддержку выделено 28,3 млрд рублей – почти на 1,5 млрд больше, чем в прошлом году. Обновляется материально-техническая база, внедряются новые образовательные методики, повышается профессиональный уровень преподавателей. Это делает процесс получения знаний все более эффективным, что положительно сказыва-



ется на престиже аграрных специальностей.

Как отметил Дмитрий Патрушев, среди основных итогов работы аграрных вузов в 2019 году можно отметить повышение научной активности, рост числа иностранных студентов и увеличение доли обучающихся по профильным сельскохозяйственным специальностям (до 74%).

Важной задачей является повышение привлекательности аграрных профессий для выпускников. Этому будет способствовать реализация с 2020 года Государственной программы «Комплексное развитие сельских территорий», в которой предусмотрен целый блок мероприятий. Это новые дороги, развитие коммуникаций, комфортное жилье и более доступная ипотека – все это уже в перспективе ближайших пяти лет изменит облик сельских территорий и привлечет в село молодых профессионалов.

Министр также призвал уделять особое внимание эффективной профориентации молодых специалистов и разработать отраслевую систему профессиональных квалификаций, которая поможет синхронизировать потребности работодателей и программы обучения.

Спортивное детство

Губернатор Сергей Жвачкин утвердил программу капитального ремонта школьных спортивных залов в селах Томской области. Она вошла в трехлетний перечень мероприятий по созданию в глубинке условий для занятия физкультурой и спортом в местных школах.

В частности, в 2020 году ремонт пройдет в школах села Больше-Дорохово Асиновского района и села Парбиг Бакчарского района, в 2021 году – в Трубачевской школе Шегарского района и Мирненской школе Томского района, а в 2022-м – в Порошинской школе Томского

района и Тогурской школе Колпашевского района. На эти цели из федерального и областного бюджетов будет направлено более 40 млн рублей.

– Я сам вырос в поселке городского типа и знаю, что школа – это центр не только образования, но и всей жизни села, – ска-

зал губернатор Томской области Сергей Жвачкин. – Считаю, что в сельских школах должна кипеть спортивная жизнь, и ей должны жить не только ученики. Мгновенно создать для этого все условия сложно – многие учреждения построены десятилетиями назад и нуждаются в модернизации. Но шаг за шагом мы решаем эту проблему.

В Томской области 203 сельские школы, в которых работает 121 спортивный клуб. В них за-

нимаются 10 тысяч детей, что составляет 26,6% от общей численности школьников. Глава региона Сергей Жвачкин поручил школьным спортивным клубам активнее вовлекать в занятия спортом не только молодежь, но и всех местных жителей. В частности, школьные спортклубы будут организовывать соревнования в рамках федеральных фестивалей «Кросс нации», «Лыжня России», «Фестиваль ГТО» и других.

Молодые и компетентные!

Студенты Томского аграрного колледжа стали победителями регионального этапа чемпионата «Молодые профессионалы» WorldSkills Russia

В этом году региональный чемпионат проходил с 11 по 15 ноября, включал в себя работу 56 компетенции и участие 367 студентов и школьников, а также 483 экспертов. Аграрная сфера была представлена четырьмя компетенциями на шести площадках: «Эксплуатация сельскохозяйственных машин», «Эксплуатация сельскохозяйственных машин. Юниоры», «Ветеринария», «Ветеринария. Юниоры», «Зоотехния», «Агрономия», в которых свое мастерство проявляли 33 участника.

Привлекать самых юных!

Особенностью нынешнего регионального этапа стало всестороннее привлечение школьников к участию в движении «Молодые профессионалы» WorldSkills Russia. Трое учеников школ Томского района наравне со студентами-первокурсниками принимали участие в чемпионате в компетенциях с пометкой «юниоры». Двоим из них удалось стать призерами чемпионата, завоевав третьи места в компетенциях «Ветеринария. Юниоры» и «Эксплуатация сельскохозяйственных машин. Юниоры».

Кроме этого, для школьников во время проведения соревнований проходили экскурсии, на которых волонтеры рассказывали будущим абитуриентам о сельскохозяйственных



специальностях, участию в чемпионате и проводили мастер-классы на профориентационных площадках. Школьники приняли участие в мастер-классах «Сувениры из эко-материалов», «Лабораторное исследование крови животных», «Анализ качества молока», «Пыльцевой анализ меда», «Сити-фермерство: городская грядка».

Нацеленность на профессию

Обменяться опытом участия и проведения чемпионата «Молодые профессионалы» (WorldSkills Russia) в Томск приехали студенты и эксперты из соседних регионов: Новосибирской, Иркутской, Кемеровской областей, Красноярского края. Для ребят — это полезный опыт в плане работы на новых площадках, улучшения профессиональных компетенций по своему направлению, для экспертов — возможность увидеть современное оборудование, обменяться навыками организации и проведения чемпионата.

В этом году Томский аграрный колледж в рамках гранта федерального проекта «Молодые профессионалы» НП «Образование» приобрел современное оборудование для своих мастерских. Кроме тех мастерских, в которых уже проводится чемпионат «Молодые профессионалы», открылись новые — «Сити-фермерство» и «Геномная инженерия». Возможно, что в следующем году чемпионат будет проходить и по этим компетенциям.

В работе площадок чемпионата также принимали участие представители работодателей региона, которые выступили в роли независимых экспертов чемпионата. После завершения основных соревнований, они провели для участников и экспертов специальные мастер-классы: в компетенции «Эксплуатация сельскохозяйственных машин» — по модулю «Гидравлика», в компетенциях «Ветеринария» и «Зоотехния» — по использованию новейшего оборудования по определению качества молока, проведению ветеринарно-санитарной экспертизы. Благодаря таким мастер-классам, студенты учатся работать на современном оборудовании и, приходя к работодателю, уже обладают всем арсеналом знаний и навыков.

Лучшие в регионе

По итогам работы аграрных компетенций победителями стали студенты Томского аграрного колледжа:

- «Агрономия»: Дарья Симдянова;
- «Ветеринария»: Анастасия Яковлева;
- «Зоотехния»: Юлия Южанина;
- «Эксплуатация сельскохозяйственных машин»: Максим Шишкин;
- «Ветеринария. Юниоры»: Юлия Кумпак;
- «Эксплуатация сельскохозяйственных машин. Юниоры»: Артем Мозгалева.

Победители регионального этапа чемпионата «Молодые профессионалы» WorldSkills Russia поборются за выход в финал национального чемпионата на отборочных соревнованиях, которые пройдут с 1 марта по 30 апреля 2020 года.



■ В этом году Томский аграрный колледж приобрел современное оборудование для своих мастерских.

Екатерина Сидорова



■ Зарубежные стажировки – отличная возможность увидеть мир, другую жизнь, западные технологии, завести новых друзей!

Новые возможности!

Студенты ТСХИ проходят практику за границей

Престижно и интересно — именно так оценивают возможность проходить практику за рубежом студенты Томского сельскохозяйственного института. Уже три года лучшие из них проходят производственную практику в Германии, Швейцарии, Франции и других странах, имея возможность не только окунуться в реалии своей будущей профессии, но и посмотреть мир.

В этом году пятеро студентов ТСХИ побывали на практике в Германии и Турции, троим из них она засчиталась пройденной в рамках учебного плана, а двое ездили за границу работать совсем не по специальности, получаемой в университете. Но им такая поездка, организованная с помощью родного института, дала возможность приобрести новый жизненный опыт, повзрослеть, стать самостоятельными, «подтянуть» язык и найти новых друзей.

— Зарубежные стажировки, даже те, которые не засчитываются за производственную практику, — отличная возможность увидеть мир, другую жизнь, западные технологии, — пояснила Светлана Федорова, начальник отдела по работе со студентами ТСХИ. — Ребятам после таких поездок проще определиться в жизни, они уже начинают пони-

мать, что нужно именно им и чего они хотят добиться в будущем.

Для того, чтобы отправиться на практику за границу, нужно проявить себя. Сначала ребята подают заявку руководству ТСХИ, и если по показателям учебы и активности проходят, то следующей стадией становятся курсы изучения нужного языка. В свою очередь руководство Новосибирского государственного аграрного университета, филиалом которого является ТСХИ, заключает договоры с принимающей стороной. После прохождения курсов ребята встречаются с потенциальными работодателями, которые специально приезжают в Россию. Основным критерием отбора для них, как правило, является знание языка. Но, по словам Светланы Федоровой, бывают и исключения:

— Порой знание языка у студента недостаточное, но работодатель все

равно приглашает его, так как обращает внимание на положительные характеристики, активную деятельность и видит в нем потенциал для работы на своем предприятии. Работодатель обязуется выплачивать заработную плату, предоставляет жилье и медицинскую страховку. Перед поездкой студент может ознакомиться с подробным описанием условий, в которых ему предстоит жить. И если ему что-то не понравилось, может поменять работодателя на другого. То же самое можно сделать, уже находясь на практике, если у студента не складываются отношения с руководством.

Германия

В этом году трое студентов третьего курса специальностей «Ветеринария» и «Агроинженерия» Томского сельскохозяйственного института ездили на пятимесячную практику (с мая по октябрь) в Германию. Формат стажировки предусматривал проживание в семье и работу в хозяйстве, и такая практика им очень понравилась!

Эта практика засчиталась студентам как производственная.

Дарья ЛИТВИНЕНКО,

3 курс, специальность «Ветеринария»:

— Предприятие, на которое я попала, находится в местечке Зебрук и работает в сфере агротуризма. На территории бывшей фермы хозяева построили гостиницу в стиле большого баварского дома, сделали красивый ландшафтный дизайн, спуск к реке. Туристы могут гулять по фруктовому саду, посещать ферму с животными.

В мои обязанности входила подготовка завтрака, сервировка столов, уборка комнат. Поначалу было очень страшно, что я могу не справиться с непривычными обязанностями, но потом стала очень нравиться новая работа. Тем более, кроме этих обязанностей, я на практике узнала, как работать с животными: осматривать их, лечить и даже принимать роды. Я также познакомилась с современным сельскохозяйственным оборотом, которое применялось в нашем хозяйстве, например, изучила устройства автоматизированного доения. Поэтому эта практика для меня была важна и в профессиональном плане.

Семья, в которую я попала, принимала меня очень хорошо. Ни разу не пришлось готовить для себя пищу — меня всегда приглашали за стол вместе с семьей. Все мероприятия



■ Дар'я Литвиненко отлично справлялась со своими новыми обязанностями.

и фестивали, на которые мы выезжали, тоже оплачивала семья, я тратила деньги только на сувениры. А с учетом того, что нам платили ежемесячную стипендию — можно сказать, что зарубежная стажировка — это не только возможность посмотреть мир, но и время, когда можно неплохо подзаработать. Тем более, поскольку я работала горничной, гости оставляли мне чаевые.

Семья брала меня в поездки на экскурсии, мы посещали Линдерхоф — резиденцию баварского короля Людвига II, а бабушка любила по выходным посещать термальные ванны и тоже часто брала меня с собой.

Я много общалась с гостями, останавливающимися в гостинице, с некоторыми даже удалось подружиться.

— Даша начала учить язык с января, — вспоминает Светлана Федорова. — В конце февраля она сдала первый экзамен, прошла собеседование, а уже в мае могла хорошо изъясняться на бытовом уровне. Она настолько успешно отработала свою практику, что ее работодатели уже прислали письмо с информацией о том, что они готовы ее принять на следующий год.

Кристина ВАСИЛЬЕВА, 3 курс, специальность «Ветеринария»:

— Я была под городом Пассау и за время практики сменила 3 предприятия. Сначала тоже работала в сфере агротуризма — на предприятии был большой гостевой дом и ро-

ботизированная ферма с коровами, кроликами, курами. Я ухаживала за животными, знакомилась с современными технологиями в сельском хозяйстве и методами управления в нем. На втором предприятии познакомилась с технологиями овощеводства Германии. А попав в третью семью, поняла, что у них я уже точно буду работать до окончания практики.

Семья очень дружелюбно приняла меня, обеспечила комфортные бытовые условия: питание, проживание и даже развлечения. Мы с руководителем часто ездили в соседние города на рок-концерты, причем билеты оплачивала она сама.

Но надо понимать, что зарубежная практика — это не курорт. Конечно, были дни, когда удавалось отдохнуть и куда-то выбраться, но, в основном, мы очень много работали. В хозяйстве была небольшая ферма на 40 голов КРС мясо-молочного направления, не роботизированная. Основной сферой моей работы стал уход за коровами, но также на ферме была лошадь, пони и пара зайчиков, за которыми я тоже периодически ухаживала. Моя начальница много чего поясняла мне по ветеринарии, показывала и рассказывала, что и для чего она делает, я общалась с ветврачом, смотрела, какие он применяет лекарства. Иногда мне даже позволяли самой проводить определенные манипуляции с животными.

Основной круг общения во время проживания в Германии была, собственно, эта семья. Я с удовольствием играла с их маленьким ребенком, присутствовала на семейных празд-

никах, мы сдружились и до сих пор общаемся в соцсетях и мессенджерах.

Ярослав СТЕПАНОВ, 3 курс, специальность «Агроинженерия»:

— За время практики мне тоже пришлось поменять один раз предприятие, так как первое было очень удалено от населенных пунктов, даже были проблемы со связью. Поэтому я перешел в другую семью.

Новое предприятие было разнонаправленным: хозяйева занимались как гостиничным бизнесом, так и разведением и тренировкой лошадей. В гостинице работали девочки-практикантки из Украины, а я попал на коневодческую ферму. Работа заключалась в уходе за лошадьми: кормлении, уборке. Самое главное, что по моему направлению подготовки было очень много интересного: я достаточно времени проводил за рулем трактора, транспортировал рулоны сена, бочки и контейнеры с водой, чистил загоны с помощью трактора, ремонтировал ограждения. Работа была сложная, но интересная. Если сравнивать с прохождением практики в нашем регионе, то в Германии гораздо сложнее. Там никто тебя жалеть не будет, ты — работник, у тебя десятичасовой рабочий день, и все эти десять часов ты работаешь.

Со мной работали напарники, такие же студенты, но из других стран. Сначала со мной работал украинец, потом узбек, я помогал им адаптироваться, в чем-то даже обучал.

На время стажировки выпал мой День рождения. Отметил его тем, что



■ Кристина Васильева до сих пор поддерживает теплые отношения с семьей, у которой стажировалась этим летом.



■ Ярослав Степанов остался доволен своей практикой в Германии – ведь он узнал много нового по своей специализации.

ездил в Пассау, достаточно большой красивый город, посещал музей, расположенный в замке Оберхаус.

— Ярослав — агроинженер, он работал на тракторах, поэтому все, что предусмотрено учебным процессом, и даже свыше того, его практика в себя включала, — рассказывает Светлана Федорова. — Он работал на импортном оборудовании, о существовании которого ранее он даже не догадывался. То есть расширение профессиональных компетенций на лицо. Кроме того, за полгода он смог очень хорошо выучить немецкий язык.

По словам ребят, они не прочь съездить на зарубежную практику еще куда-нибудь. Так, в ближайших планах ТСХИ — организация стажировок в Швейцарии. И они уже готовы сражаться за право поехать туда:

— Мы сейчас стараемся не запустить учебу, подтягиваем показатели, — говорит Кристина Васильева, — и настроены поехать в Швейцарию. Разница между этой страной и Германией в том, что там предприятия еще больше требований предъявляют к тем, кого они берут к себе на работу.

— В Швейцарии высокие требования к языку, — добавляет Ярослав Степанов. — Если в Германию берут тех, кто знает только самую базу немецкого языка, вообще почти не говорит, то в Швейцарию — тех, кто может грамотно выражать свои мысли на немецком.

Турция

Евгения Тей и Валерия Королева, студентки 3 курса «Технология про-

изводства и переработки сельскохозяйственной продукции», ездили в этом году на зарубежную стажировку в Турцию.

Началось все с того, что в ТСХИ пришел представитель компании «Tez Tour» и рассказал о возможности проходить практику за границей через их компанию, девушки заинтересовались, оставили заявку, и их пригласили на собеседование. После его успешного прохождения, студентки оформили рабочие визы и временный вид на жительство в Турции.

Так через компанию «Tez Tour» девушки устроились работать в аэропорт Анталы. В их обязанности входило встречать гостей за стойкой информации компании, решать проблемы с трансферами, координировать работу гидов. Кстати, многие другие ребята-студенты прилетали работать гидами, для этого нужно было знать язык на более высоком уровне. Сотрудники же аэропорта знали язык на минимальном уровне и всему учились в процессе работы. По словам девушек, им повезло — работа в аэропорту оказалась более «благодатная», как в плане зарплаты, так и в плане выходных дней.

— Работали мы по плавающему, но стабильному, графику, он иногда менялся, но неожиданно вызвать на работу меня не могли, — поясняет Евгения. — Поэтому всегда могла строить планы на выходные, и могу сказать, что отдыхом меня никогда не обижали.

Жили не в семьях, а на виллах, похожих на общежития, но в очень комфортных условиях: жилье выглядело как двухкомнатная квартира, у каждой виллы свой двор. В этом месте жили только студенты-сотрудники данной компании: гиды и работники аэропорта. География студентов, приехавших сюда на практику, огромна: Россия, Украина, Казахстан, Беларусь, Молдова, Литва, Сербия. Те, кто работал трансферными гидами, получали меньшую зарплату.

» факт

На сегодняшний день из 400 студентов ТСХИ очной формы обучения 26 уже подали заявки на прохождение зарубежной практики. Руководство ТСХИ одобрило заявки, и с начала 2020 года ребята приступят к изучению языка. Лучшие из них отправятся на практику в Германию, Голландию и Швейцарию.



■ Валерия Королёва и Евгения Тей в следующем году снова планируют поехать на стажировку в Турцию.

Кроме работы, девушки успели посмотреть страну, посетить культурные мероприятия.

— Мы ходили на концерты, ездили в ближайшие регионы, например, Кемер, естественно гуляли по Анталы, — вспоминает Валерия. — От компании посещали хамам — турецкую баню.

Такая стажировка — большой жизненный опыт, но как производственная практика она студентам ТСХИ не засчитывается.

— Мы заранее закрыли сессию и практику, — рассказывает Евгения, — и спокойно уехали в Турцию. Это не просто практика в сфере туризма, это определенный опыт работы, возможность попробовать себя в чем-то новом, завести новые знакомства.

— У нас теперь есть друзья в разных городах, странах, с которыми мы общаемся до сих пор. Поначалу было страшно, я думала, что ни с кем не смогу подружиться, — делится Валерия, — старалась держаться отстраненно. Но работа была связана с общением, приходилось знакомиться и на этой почве завязалось много хороших дружеских отношений.

На следующий год девушки планируют повторить свою турецкую практику.

— Валерия и Евгения очень хорошо показали себя на практике в Турции, — рассказывает Светлана Федорова. — Им выдали сертификаты международного образца, подтверждающие, что они прошли стажировку. Работодатель вновь подал на них заявку, чтобы они приехали на практику и на следующий год.

Екатерина Сидорова

100 лет на службе людей труда

Томской областной организацией профсоюза работников агропромышленного комплекса пройден вековой непростой, заслуживающий большого уважения путь от первых профорганизаций батраков — одиночек, рабочих и служащих крестьянских домов до профсоюза, решающего жизненно важные вопросы людей труда.

Особую роль в становлении и развитии профсоюзного движения сыграл День международной солидарности трудящихся, их борьбы за свои права. И если сегодня оценить требования профсоюза столетней давности, можно увидеть те же проблемы — низкая заработная плата, попытки лишения прав трудящихся и, соответственно, найти способ закрыть профсоюз. И лишь одно важнейшее достижение профсоюзной борьбы за всю 100-летнюю историю остается неизменным — введение 8-часового рабочего дня.

Все годы профсоюз выдерживает жесткий прессинг со стороны некоторых работодателей, отдельных представителей государственных органов управления. И только благодаря первичным профсоюзным организациям и их лидерам движение со 100-летней историей сохранилось и продолжает защищать интересы людей труда.

В нашей области профсоюзы одни из первых в стране добились права законодательной инициативы. Все социально ориентированные зако-

нопроекты проходят согласование с профсоюзом. За 25 лет деятельности Думы Томской области принято более тысячи согласованных правовых актов и законопроектов, в том числе разработанных Федерацией совместно с отраслевыми профсоюзами. Среди них законы «О социальном партнерстве», «О ветеранах труда Томской области», «Об охране труда», «Об организации и обеспечении отдыха и оздоровлении детей в Томской области» и другие.

В области выстроена четкая система коллективно-договорного регулирования трудовых отношений, в основе которой лежит Отраслевое соглашение по агропромышленному комплексу Томской области между Союзом «Региональное объединение работодателей агропромышленного комплекса Томской области», Томской ассоциацией пищевиков, Томской областной фермерской ассоциацией «Томская «АККОР», Департаментом по социально-экономическому развитию села Томской области, Департаментом охотничьего и рыбного хозяйства Томской области, Департаментом ветеринарии Томской области, Управлением Федеральной службы по ветеринарному и фитосанитарному надзору по Томской области, Томской областной организацией профсоюза работников агропромышленного комплекса Российской Федерации.

Профсоюз научился вести нелегкие переговоры с социальными партнерами. По мнению экспертов Всемирного банка, Томская область является одним из инновационных регионов России со стабильной социально-экономической ситуацией и комфортными условиями для инвесторов и жизни людей. В 2015 году постановлением Правительства Российской Федерации нашей области присвоен статус федерального территориального Центра «ИНОТомск» — ключевого проекта стратегического развития региона, а это результат успешного взаимодействия органов власти, профсоюза и бизнеса.

100-летняя история профсоюза АПК Томской области — это летопись борьбы людей труда за свои права, желание сделать свою жизнь луч-

ше. И надо понимать степень ответственности, которая сегодня лежит на всех нас, мы работаем, чтобы сделать жизнь членов профсоюза лучше.

Заслуги

Достижение последних 20 лет — регулярное подписание и реализация Отраслевого соглашения в агропромышленном комплексе Томской области. С 2015 года к Отраслевому соглашению присоединились «Томская ассоциация пищевиков», Департамент охотничьего и рыбного хозяйства Томской области, Управление Федеральной службы по ветеринарному и фитосанитарному надзору по Томской области.

В соглашение внесены: индексация заработной платы, в соответствии с ростом потребительских цен в регионе, не реже одного раза в год, доля тарифной сетки в заработной плате не менее 60 процентов, реализация молодежной политики, снижение среди них уровня безработицы, повышение профессиональной квалификации и карьерного роста молодежи. Предусмотрены основные социальные гарантии работникам: выделение средств на санаторно-курортное лечение и оздоровление в размере не менее 1,0% от фонда оплаты труда, выделение средств на дополнительные льготы и гарантии, проведение мероприятий по социальной поддержке пенсионеров, по улучшению жилищных условий молодым специалистам и т.д. С 2016 года по инициативе профсоюза заключено Отраслевое соглашение с крестьянскими (фермерскими) хозяйствами Томской области. Главный вопрос, находящийся на контроле профсоюза — оплата труда работников отрасли.

Основная работа

Стратегия устойчивого развития предполагает, что заработная плата в аграрном секторе к 2025-му году должна быть доведена до уровня 80% от среднерегionalного значения.

Консультации, обучение, письменные и устные рекомендации, выезды с проверками и встречи с руководителями организаций агропромышленного комплекса —



■ Профсоюз налаживает связь между поколениями.



■ Профсоюз на страже здоровья.

каждодневные будни работников областного комитета профсоюза.

В результате правозащитной деятельности обкома профсоюза совместно со специалистами Федерации профсоюзных организаций Томской области за последние 3 года в пользу работников агропромышленного комплекса в комиссиях по трудовым спорам было решено 34 дела, в судах – 18 дел. Четко следуя миссии профсоюза устанавливать социальную справедливость, поддерживать гражданскую инициативу работников агропромышленного комплекса, Томский областной комитет профсоюза регулярно участвовал в комиссиях, рабочих группах, встречах с представителями законодательной и исполнительной власти, где представлял и отстаивал интересы работников отрасли, ветеранов, молодежи.

Профсоюзным комитетам регулярно оказывается квалифицированная методическая помощь, каждая первичная профсоюзная организация обеспечена макетом коллективного договора, методическими рекомендациями по проведению коллективных переговоров, вопросам охраны труда, положением по оплате труда на предприятиях сельского хозяйства Томской области, буклетом «Ликбез для молодежи» и другими информационными материалами.

Сохранение и укрепление здоровья тружеников агропромышленного комплекса — это один из важнейших социальных индикаторов, за которым стоят не только качество и производительность труда, но и экономическая устойчивость агропромышленного комплекса и его благополучие. В вопросах, касающихся организации контроля за соблюде-

нием действующего законодательства, обследования условий труда, профилактики профзаболеваний областная организация профсоюза тесно взаимодействовала с Федерацией профсоюзных организаций Томской области, Государственной инспекцией труда Томской области.

Не хлебом насущным...

Профсоюз — не только защита трудовых прав работников, но и забота об их здоровье, а это, в первую очередь, регулярные занятия физической культурой и спортом.

Итогом такой работы является участие работников агропромышленного комплекса в зимних и летних Спартакиадах трудящихся и ежегодных отраслевых спортивных праздниках, посвященных Дню работника сельского хозяйства и перерабатывающей промышленности.

Исторически сложилось так, что отраслевой профсоюз занимается просветительской и образовательной деятельностью работников отрасли, регулярно проводит конкурс прикладного искусства «Мир твоих увлечений», традиционно ветераны агропромышленного комплекса и студенты ТСХИ, ТАК проводят совместные встречи «Связь поколений». Ежегодно президиум учреждает и торжественно вручает приз самому молодому участнику конкурса профессионального мастерства, на выставке-ярмарке «Золотая осень» оформляет тематический стенд, выпускает и раздает участникам информационные листовки, проводит круглый стол и анкетирование на «Сельском сходе», участвует в «Дне поля».

Ежегодно 1 сентября в стенах аграрных учебных заведений члены областного молодежного совета проводят мероприятия «Погружение в профессию» с первокурсниками, во время которых ребята узнают о возможностях и социальных гарантиях, которые им дает профсоюзное членство. Студенты старших курсов проводят посвящения в члены профсоюза.

За достижения в учебе и активное участие в общественной и профсоюзной деятельности студенты ТСХИ и ТАК получают профсоюзную стипендию. Работе с молодежью обком профсоюза уделяет особое внимание. Молодежный совет обкома профсоюза совместно с Томским региональным отделением ОМО «РССМ» в течение четырех лет подряд становятся победители областного гранта.

Историческая справка

Основные задачи, которые решал профсоюз в 1919 году — ликвидация безграмотности, культурно-просветительная работа, с 1927 года профсоюз начал заниматься заключением коллективных договоров, с 1930 года — массовой коллективизацией, с 1944 года начал организовывать соревнования среди трактористов и комбайнеров, а в дальнейшем и других категорий работников. В июне 1986 года на первом организационном пленуме объединились два обкома профсоюза: сельского хозяйства и работников пищевой промышленности и начал свою деятельность профсоюз работников агропромышленного комплекса. Особое внимание профсоюз отрасли уделяет совершенствованию и развитию системы социального партнерства, заключению коллективных договоров, улучшению их содержания.

В рамках реализации гранта под патронажем обкома профсоюза проводятся Форумы сельской молодежи, деловые игры, круглые столы, стратегические совещания, открытые лекции, панельные дискуссии. В рамках реализации гранта в 2017 году молодые активисты профсоюза организовали и провели конкурс среди работающей и учащейся молодежи «Инициативы сельской молодежи Томской области», в 2018 году — «Агроинновации, трансфер аграрных технологий для повышения эффективности сельскохозяйственного производства», в 2019 году — «Томское село» по номинациям: «Пути формирования инновационного потенциала молодежи», «Молодежное предпринимательство как механизм развития экономики села Томской области», «Проекты, стартапы молодых ученых и исследователей в агропромышленном комплексе Томской области». Это далеко не вся работа, которую отраслевой профсоюз проводит регулярно. Главное, что авторитет профсоюза формируется важнейшими факторами: конкретными делами и осязаемыми результатами, а также гласностью и информированием о деятельности профсоюза.

Зоя Чудинова

Золотые колосья Александра Жулина

В ООО «Подсобное» работает лучший агроном года



Жизнь каждого человека складывается не столько от череды случайностей, сколько

от осознанного либо неосознанного выбора в каждую минуту. Житель Кожевниковского района Александр Жулин никогда не мечтал стать агрономом, но судьба сложилась так, что однажды выбрав эту профессию в силу обстоятельств, он прикипел к ней душой.

Сам Александр называет свой профессиональный выбор случайностью. У выпускника сельской школы, который хоть и родился в Томске, но всю жизнь прожил на селе, был выбор – учился парень хорошо и мог поступить практически в любое учебное заведение региона. Решение было принято в пользу томского сельскохозяйственного института. И тут, конечно, не обошлось без наглядного примера – отец Александра работал бригадиром тракторного отряда, и мальчик часто проводил с ним время в полях деревни Новопокровки, расположенной в 15 километрах от райцентра – села Кожевниково.

– Изначально я ходил на подготовительные курсы на юриста, – признается Александр Станиславович. – Но перед поступлением меня в приемной комиссии отговорили. Мол, зачем тебе это. Юристов много, и люди просто сидят без работы, получив диплом. Они предложили мне другой вариант – стать агрономом. Я решил попробовать. Сдал экзамены и поступил на бесплатное отделение. Но если честно, я себя агрономом не представлял. Конечно, сельскохозяйственная отрасль была мне близка по опыту родителей, была своеобразная крестьянская жилка, но учился я без азарта. И до окончания учебы не был уверен, что стану агрономом. В то время для меня было главным – получить диплом, а потом видно будет, что дальше делать. Кстати, из 36 моих однокурсников по специальности пошли работать примерно 5–6

человек. Но я не жалею, мне моя работа нравится.

Арифметика полей

Арифметика полей

– Зимой работы для агронома тоже хватает, – отмечает Александр Станиславович. – Уборку завершили, почву к посеву подготовили – вспахали ее, культивировали, и у меня начинается бумажная работа. Необходимо составить отчеты по прошедшему сезону. Потом мы идем в отпуск, а после отпуска начинается приемка удобрений – вот, например, сейчас начали поставку. В январе – феврале я составляю технологические карты на предстоящий сезон. В общем, работа есть всегда.

Любимый месяц агронома – осень, когда идет уборка урожая, и виден весь вложенный за прошедший сезон труд. Видишь эти результаты как наглядно – в амбарах, так и экономически – в отчетах. Смотришь на цифры в этих отчетах и понимаешь, удачно ли прошел год. Ну и заслуженный отпуск, что называется, уже не за горами – тоже приятно.

– И весна нравится, – признается Александр Станиславович. – Когда за зиму засиделся, и уже хочется поскорее выскочить в поле, где солнце пригрело.

В чем преимущество молодого специалиста перед более опытным? В том, что молодой ум всегда тяготеет к новаторству, хочет попробовать что-то новое.

– Мне, например, было интересно поэкспериментировать с азотно-магниевым удобрением. С селитрой. Интересно бывает поэкспериментировать с дозировкой при посеве. Мы обычно вносим дозировку 130 кг на гектар пашни. У нашего предприятия такая стратегия: удобрения вносятся на те земли, которые идут в севооборот второй-четвертый год, то есть первый год по парам мы удобрения не вносим. А в текущем году я предложил нашему директору, Виктору Германовичу Оккелю, попробовать внести удобрения и на пары. Он поддержал. И получился хороший результат, – отвечает на вопрос о личных достиже-



ниях Александр Станиславович. – А до этого, примерно три года назад, у меня был удачный опыт с многолетними травами. Мы ввели в оборот новый участок, распахали поле с многолетними травами и при посеве пшеницы на небольшом экспе-



риментальном участке тоже решили внести удобрение. В итоге на поле площадью 271 га у нас вышло в среднем около 40 центнеров, а при внесении 130 кг удобрений на отдельном участке — урожайность увеличилась на 20 центнеров. Наши комбайнеры тоже заметили улучшение. И всё это делалось моими расчетами.

Такие эксперименты — не просто чутье молодого специалиста, но и долгие тщательные расчеты, которые дают свои экономические результаты.

— До текущего года по двудольным растениям мы делали химическую обработку по всей площади посевов, а по злаковым — выборочно, то есть в первые сроки сева обязательно по всей, а в последующие — только там, где есть необходимость, где сорняка побольше. А в этом году у нас впервые химическая прополка прошла на всей площади и по двудольным, и по злаковым. Поэтому

поля были чистыми, убирать приятно, а качество зерна заметно лучше — все продовольственное.

От рассвета до заката

Свой профессиональный дебют в ООО «Подсобное» Александр Жулин начал в 2007 году. За прошедшие годы посевные площади хозяйства увеличились в два раза. Соответственно, прибавилось и работы. И тем не менее, как признается Александр, сейчас ему работается намного легче — улетучились и первоначальная юношеская неуверенность в своем профессионализме, и желание молодости беззаботно провести время вместо ежедневных мытарств по полям и коровникам.

— Первые два месяца в начале своей трудовой жизни я проработал в бригаде на ферме, мы готовили коровники к зиме, — вспоминает он. — Потом меня перебросили на заготовку сенажа, а после — на уборку зерна. Поначалу было очень сложно рабо-

тать, но потом втянулся. На заготовке кормов я занимался контролем процесса — чтобы техника не простаивала и люди работали. Особенность работы агронома в том, что он весь день находится непосредственно на полях. Идет какой-то процесс работы — заготовка кормов, вспашка, уборка — я при этом обязательно присутствую. То есть контролирую все с утра и до вечера, и уезжаю с полей позже всех. Кроме того, агроному надо проследить, чтобы вся техника в конце дня была поставлена в гараж и находилась в исправном состоянии. А если есть поломки, то необходимо проконтролировать ремонт и подготовить рабочий распорядок для бригады на следующий день.

Второй год подряд хозяйство экспериментирует с заготовкой сенажа «под лафет».

— Заготовка кормов у нас в основном всегда была прямым комбайнированием и утрамбовкой в яму. Как правило, на заготовке работает по два комбайна и два-четыре КАМАЗа идут на вывозку, в зависимости от дальности участка. А уже второй год мы практикуем с большей частью сенажа заготовку «под лафет». Раздельным способом. То есть сначала идет кошение в валок (лафетирование), а через сутки идет подборка этого валка, и тут же идет утрамбовка и укладка в яму, — делится профессиональным опытом Александр. — Почему решили использовать эту технологию? Потому что со временем пришли к выводу, что если уборка идет напрямую, то получаются слишком сочные корма, то есть много влаги вытекает из ямы, а вместе с ней вытекают и минеральные вещества с витаминами. С этим соком идет потеря питательных веществ. Ну и лишний вес получается, а большой тоннаж, соответственно, сказывается на доставке заготовленных кормов, особенно, если возить далеко. В общем, попробовали один год так сделать, понравилось и решили повторить.

Все посевные площади ООО «Подсобное» преимущественно идут под пшеницу. В основном хозяйство занимается выращиванием продовольственного зерна. Пшеницу сеют на продажу и оставляют себе на семена. На силос идет кукуруза. Эксперимент с подсолнечником, проведенный около семи лет назад, не удался — не вызревает он в наших



■ Основной объем пашен ООО «Подсобное» отведен под продовольственную пшеницу.



■ Летом Александр проводит в полях почти весь световой день.

широтах. В качестве сенажа для собственного животноводческого комплекса идут многолетние травы.

– На объем заготовки кормов у нас делает заявку отделение АТК. Сколько им необходимо на поголовье, столько и заготавливаем. В принципе, объемы стабильные из года в год. По урожайности бывает по-разному, в зависимости от года, а по площадям – одинаково, – рассказывает Александр Жулин о вверенном ему хозяйстве.

Как он отмечает, сезон этого года прошел на «отлично»: и посевную кампанию начали рано, и отсеялись в срок, и урожай собрали хороший.

– Этой весной на боронование выехали рано – примерно 23 апреля, – вспоминает Александр Станиславович. – Сев у нас начался примерно 4 мая. Окончили посевную в срок и без проблем. Также благоприятствовала погода и для химобработки, и для уборки урожая. А вот предыдущий год был сложным – уборочная кампания затянулась. Но так было по всем хозяйствам.

Как село молодежи прирастить?

В 2014 году молодой специалист впервые провел полевой сезон от начала посевной до завершения уборочной в качестве главного агронома, взяв бразды правления после ухода на пенсию своего предшественника, старшего агронома ООО «Подсобное» Михаила Ушакова.

– Я помню тот момент, когда мы ездили на производственную практику по колхозам, и мне кто-то сказал, что на производстве все будет иначе, чем на учебе. То есть на практике все выглядит по-другому, ведь в каждом хозяйстве свой экономический подход, технологии, система земледелия в зависимости от бюджета хозяйства, имеющейся техники и сложившейся практики. Конечно, азы нужны, но практическая система земледелия будет оптимальной для имеющейся техники, почв, финансов и т.д. Потому что должно быть развитие, а оно достигается индивидуально, – поясняет Александр Станиславович. – И всем этим премудростям я в основном научился у нашего директора, Виктора Оккеля. Можно сказать, что именно благодаря ему я стал агрономом. Когда меня забирали в армию, Виктор Германович пообещал, что если я вернусь после службы в ООО «Подсобное», он передаст мне служебное жилье в собственность. Я тогда уже женат был, а за душой – еще ничего. И жилищный вопрос очень остро стоял. Это меня и подтолкнуло вернуться в село. А еще он меня научил, что экономика должна быть экономной. То есть, если какие-то затраты вкладываются, то они должны себя оправдывать, окупать, идти в правильном направлении. Все действия надо экономически просчитать и предварительно спланировать. Конечно, были и ошибки, без них никак. Но за эти двенадцать лет я приобрел огромные практические знания и навыки.

Нюансы профессии

– Что в большей степени руководит агрономом – расчет или интуиция? Думаю, что тут должно всего быть поровну, – рассуждает Александр Станиславович. – Интуиция очень полезна на основных агрономических процессах – при уборке и посевах. В такие моменты она подсказывает, когда надо приступать к работе. Когда ты чувствуешь, что сегодня надо подольше отработать, потому что завтра пойдут дожди. Хотя по прогнозу погоды, дождя не должно быть, но ты чувствуешь, как в воздухе похолодало, запахло сыростью. Или, например, понимаешь, что к вечеру надо технику перегнать на другое поле, потому что, если завтра будет дождь, она с этого поля просто не сможет выбраться.

Прошли годы, и выбранная когда-то случайной профессия, стала для Александра Жулина любимой рабо-

той. Конечно, бывают и сложности. Тяжелее всего, признается сам Александр Станиславович, ненормированный режим работы. Работа с землей такова, что нужно всегда уложиться в срок. Особенно, если погода не дает.

– Как мне однажды один дорожник сказал: колхозники постоянно куда-то опаздывают, куда-то спешат. Одна работа закончилась, тут же едем другую выполнять. То посевная, по химпрополка, по сенокос и т.д. Иначе говоря, лето наступило, и все: ты выезжаешь в поле и до самого снега там. А при некоторых процессах, например, химической обработке посевов, необходимо работать в ночь.

Но, как не странно, в таком рабочем ритме наш герой тоже находит радости.

– Мне нравится, что не сижу на месте, – признается Александр Жулин. – Это для меня самое главное. Зимой идет подготовка к посевному сезону, нужно составить технологический план, подготовить отчеты, а их много. То есть надо много сидеть на месте, за компьютером. И, вроде, нормированный рабочий день, но трудно находиться на одном месте, душа стремится на простор. У нашего хозяйства огромный радиус расположения полей: от Нашеково, на границе с Шегарским районом, до села Уртам. И еще есть поля в сторону деревни Зайцево. И чтобы все это объехать, мне требуется примерно полтора дня. А чтобы внимательно все осмотреть – два дня. В общем, летом не засиживаюсь.

Недавно автопарк ООО «Подсобное» пополнился новыми машинами. На смену устаревающей технике в хозяйство прибыли трактор Буллер и комбайн Акрос. А весной этого года закупили сушилку и новый посевной комплекс. Всего сегодня в хозяйстве около 12 крупных единиц техники.

Конечно, управляется с таким большим хозяйством Александр Жулин не один, а с помощником – агрономом Иваном Михайловым. Вместе они контролируют весь агрономический процесс. Вместе идут и по карьерной лестнице. В 2019 году Александр Станиславович отметил новое достижение – его назначили заместителем директора по растениеводству.

И всегда рядом с ним любимая жена – главная помощница, достижение и золото Александра Жулина.

Елена Шмакова

СЕМЕНА

РАПС МАСЛИЧНЫЙ					ГИБРИДЫ КУКУРУЗЫ НА ЗЕРНО И СИЛОС			
Сорт	Цена, руб./кг.				ГИБРИД	ФАО	Цена, руб/кг	Цена, руб/п.е.
	Инкрустированные		Не инкрустированные					
	ЭС	РС 1	ЭС	РС 1				
Юбилейный	140	120	100	80	РОСС 130 МВ	130	68	2100
Амулет	—	120	—	80	РОСС 140 СВ	150		
Руян					РОСС 199 МВ	190		
Регион 55	160	—	120	—	Краснодарский 194 МВ	190	—	4400
Гранит					КСС 3200 (Росагротрейд, Россия-Франция)	220		
Купол	150	—	110	—	КСС 3200 (Росагротрейд, Россия-Франция)	220		
ЛЁН МАСЛИЧНЫЙ					Ирондель (Ragt Semences, Франция)	220	—	5200
СОРТ	Цена, руб./кг.				Птерокс (Ragt Semences, Франция)	240		
	ЭС	РС 1	ЭС	РС 1				
Северный	110		80					
Август	110		90					

Цены действительны на момент публикации

СИЛОСНЫЙ СОРТ ПОДСОЛНЕЧНИКА «БЕЛОСНЕЖНЫЙ» НЕЗАМЕНИМАЯ СТРАХОВАЯ КОРМОВАЯ КУЛЬТУРА

ГАРАНТ ПОЛУЧЕНИЯ СОЧНЫХ КОРМОВ



- Потенциальная урожайность зеленой массы: **560-780 ц/га.**
- Морозо-, засухоустойчив.
- Сроки сева и уборки совпадают с кукурузными, что позволяет не нарушать технологический процесс заготовки кормов.
- **Повышает показатели молочной продуктивности: жирность, молочный белок, суточные удои.**
- По содержанию сахаров и протеина превосходит многие гибриды кукурузы.
- Экономическая эффективность очевидна: для получения первоклассного силоса затраты на семена составят: **6 кг/га*118 руб=708 руб/га**

ОРГАНИЗУЕМ ОПЕРАТИВНУЮ ДОСТАВКУ В ЛЮБОЙ РЕГИОН



Алтайский край, г. Рубцовск, Угловский тракт, 67Д

8 (385-57) 4-07-17, 8-903-939-0339

8-800-707-71-88 звонок по России бесплатный

www.sibagrocentr.ru; e-mail: sibagrocentr@mail.ru



НАШИ ПАРТНЕРЫ - БОЛЕЕ 500 СЕЛЬХОЗПРЕДПРИЯТИЙ И АГРОХОЛДИНГОВ РОССИИ И КАЗАХСТАНА!

Фокус на фермерство!

В Томской области провели первый фотоконкурс для фермеров

Награждение победителей первого регионального фотоконкурса «Я – фермер» состоялось на подведении итогов агропромышленной выставки-ярмарки «Золотая осень. Урожай – 2019» во Дворце зрелищ и спорта в Томске.

Организатором конкурса выступил Аграрный центр Томской области. На его призыв поучаствовать откликнулись 128 жителей региона – в их числе оказались не только рядовые огородники, но и специалисты сельского хозяйства. В течение месяца они прислали на рассмотрение конкурсной комиссии 349 фотографий – зарисовки сельской жизни, натюрморты, пейзажи, фотопортреты односельчан.

В этом году фотоконкурс «Я – фермер» проводился в рамках регионального проекта «Создание системы поддержки фермеров и развитие сельской кооперации» национального проекта «Малое и среднее предпринимательство».

– В рамках этого направления на базе регионального Аграрного центра с сентября этого года заработал Центр компетенций в сфере сельскохозяйственной кооперации и поддержки фермеров. Основной его задачей является помощь фермерам, личным подворьям и сельхозкооперативам Томской области, в том числе в получении грантов на создание и развитие хозяйства, – отметила на подведении итогов фотоконкурса директор Аграрного центра Томской области Наталия Крикунова. – Наш областной конкурс стал одним из видов такой поддержки – он направлен на привлечение внимания жителей области к сельскохозяйственной деятельности, жизни на селе, сельхозтоваропроизводителям региона.

В течение месяца конкурсанты присылали свои работы на электронную почту организатора, одновременно размещая эти фотографии в социальных сетях с хэштегом #аgroTomsK_2019.

Оценка фоторабот, иллюстрирующих достижения сельских тружеников, проходила в два этапа. На первом этапе томичи путем открытого интернет-голосования в течение двух недель выбирали обладателя Приза зрительских симпатий. Им стала глава КФХ Надежда Мурзина

из Верхнекетского района, за фотоработу которой проголосовал 81 человек.

На втором этапе к оценке работ подключилось конкурсное жюри, которое определило девять победителей по трем номинациям – «Чудо-урожай», «Наша ферма» и «Моя малая Родина». Оно же выбрало и обладателей призов в дополнительных номинациях «Самый активный участник» и «За оригинальность сюжета».

Как признался один из призеров «Я – фермер», главный агроном хозяйства «Нива» Василе Морару, решение прислать свою фотоработу возникло у него не сразу, но идея проведения такого конкурса пришлась ему по душе.

– Я представил на конкурс поле, с которого наше хозяйство собрало в этом году около 40 центнеров пшеницы с гектара. Для аграриев Сибири это очень хороший показатель, и захотелось продемонстрировать результат этой работы, – рассказал он.

Наградой за творческий подход асиновскому агроному и остальным победителям фотоконкурса (Андрею Харину, Юлии Прокопьевой, Евгению Селезневу, Нине Гордеевой, Константину Широкову, Екатерине Бельковой, Юлии Евдокимовой и Анастасии Кодочиговой) стали подарки от спонсоров фотоконкурса – вкусные деликатесы от АО «Сибирская Аграрная Группа», ООО «Деревенское молочко», ООО «Кахети», ООО «Межениновская птицефабрика», ООО «Сибирский Формаджио», ООО ТПК «САВА», ООО «Торговый дом «Богашевская продовольственная компания».

Ну а Аграрный центр помимо консультативно-методической помощи для фермеров планирует продолжать проводить аналогичные творческие конкурсы.

Елена Шмакова



Моя малая Родина
автор Светлана Усова



Чудо-урожай
автор Наталья Крашук





Наша ферма
автор Надежда Мурзина



Наша ферма
автор Андрей Хартн



Наша ферма
автор Надежда Мурзина



Чудо-урожай
автор Василе Морару



Наша ферма
автор Анастасия Кудочигова



Моя малая Родина
автор Алексей Плешков



Наша ферма
автор Максим Гусев



ООО «ТОМСКОБЛСЕЛЬХОЗТЕХНИКА»

ОФИЦИАЛЬНЫЙ ДИЛЕР



Модельный ряд от 6 до 120 т/ч сушат все культуры с любой влажностью и засоренностью

Передовая технология, проверенная временем!

Работает с начальной влажностью до 50%



Зерноочистительные машины

Гарантия на оборудование 2 года



Строительство и реконструкция зерносушильных комплексов

Гарантийное и сервисное обслуживание



Пушкина 16/2 тел. +79039554546, tomsk@tost70.ru



**ПОЛУЧИ
ПРИБЫЛЬ!**

Зерносушилки конвейерного типа

сушилка не требует специального фундамента,
достаточно ровной площадки

Доп. информация на сайте tost70.ru
и по тел. (3822) 65-94-13, +7903 955 4546